

N. 18

ALS LÍIMITS

Full informatiu de la Fundació Ateneu Sant Roc • BADALONA

SETEMBRE 2010

El full el fem tots. Si vols col·laborar fes arribar els teus suggeriments, opinions, articles i crítiques a la secretaria de la Fundació Ateneu Sant Roc: c. Cáceres, 34-36 • Badalona • Tl. 93 399 39 51 • ateneu@fundacioateneusantroc.org

EDITORIAL

Tirar endavant. Mirar de costat a costat i cap a endavant. Amb la seguretat de la convicció; amb la decisió de saber que és l'única i millor opció possible. Joves resilients en una crisi que és més dura en aquells que sempre han estat en crisi. Joves que seran adults sòlids i capaços de generar transformació a les nostres societats, perquè elles i ells ja ho fan cada dia. Posar un somriure davant de la desgràcia, donar una empenta quan sembla que no hi ha sortida. I trobar aquesta sortida. De la resistència a la resiliència. De suportar a transformar. De la resignació a la creativitat. Aquest és el gran repte que enfilen aquests joves dia a dia. És per això que els Als Límits és enguany un homenatge a tots aquells joves que l'Ateneu recolza i que tenen quelcom de molt valuós en comú: la valentia.



FUNDACIÓ ATENEU SANT ROC



LA FORMACIÓ DE JOVES



L'Ateneu sempre ha valorat la formació com un ajut important per desenvolupar projectes personals, a la vegada que milloren la tasca que cadascú exerceix en el seu espai de treball. Sempre s'ha viscut com una responsabilitat de la entitat.

Aquest any, a inici de curs, es va plantejar que hi havia un grup de nois i noies que volien participar, com a voluntaris, en el projecte d'esplai. Eren joves, molts d'ells venien del món associatiu, d'altres era la seva primera experiència.

Calia, doncs, donar resposta, però aquesta havia de ser propera a la realitat amb la que es trobarien, havia de ser dinàmica i els havia de permetre participar i sentir que ja formaven part d'un projecte més gran, en el què cada part és vital pel bon funcionament col·lectiu.

Així, es va pensar en una formació, basada en la teoria de l'aprenentatge-servei. Aques-

ta proposta uneix la intencionalitat pedagògica d'aprendre i la intencionalitat solidària. En poques paraules, volíem que a la vegada que ells aprenien veiessin la seva vessant de participació, de poder començar a aplicar-ho millorant amb la seva pràctica una realitat propera. Volíem que els valors que impregnen l'Ateneu amessin el seu aprenentatge, que l'activitat fos reflexiva de manera que els ajudés a conèixer continguts nous i maneres de fer; els convidés a créixer i ser respectuosos; a fer d'una manera responsable, plural i integradora i sobre tot a conviure, entre ells i amb els menuts i menudes que compartiran amb ells moltes estones que de ben segur formaran part dels bagatges personals de cadascú.

La formació es va fer en sessions de dues hores, al llarg de dos mesos, amb continguts diversos: sortides, joc, treball en grup, realitat i característiques dels nens, primers auxilis, Ateneu... Un cop definits els contin-

guts calia buscar qui fes la formació... i vam veure que el bagatge de les persones que portem anys a l'Ateneu era un bon recurs: Pilar, Carol, Jordi, Encarna, Carme, Laia, Salva i Anna.

La formació s'ha fet; molts d'ells són cares que avui ja formen part de les vivències dels nens i nenes de l'Esplai, formaran part d'activitats d'estiu o participen puntualment.

Aquests nois i noies, juntament amb altres que s'han vinculat a l'Ateneu per història personal, per amistat, per coneixença de projectes i ganes de participació, etc. formen part d'aquest engranatge que fa créixer una institució com la nostra, van assumint tasques importants.

Queda... el més important, res del que s'ha fet serviria si no mantenim el caliu pedagògic i solidari del que parlàvem a l'explicar que és l'aprenentatge-servei. L'Ateneu ha fet una aposta clara, donant resposta com institució a una necessitat. Fem èmfasi en recordar que la formació, com molts altres aspectes, no es fomenten des de la individualitat, des de l'aïllament; en aquest cas, a la vegada que han après, perceben els valors que conscientment volem que captin i a més els convidem a que d'una manera activa iniciïn un camí de petits canvis, de millora, no calen massa pretensions, o sí? riure, jugar, ensenyar, participar, cuidar, acollir, reflexionar sobre el què diem o fem, ensenyar a endreçar, a valorar allò que tenim, a estimar... són petites accions que permeten compartir emocions, aprenentatges i maneres de fer que misteriosament fan que les coses del nostre voltant canviïn.

Anna Vicente

GRUP DE MUNTANYA

Un dissabte cada dos/tres mesos el grup de muntanya de l'Ateneu ens reunim, a l'hora en que tot just acaben de posar els carrers, ben equipats amb les botes, els "quechuas" varis i les ganes d'emprendre una nova aventura.

El perquè ho fem ens ho haureu de preguntar a cadascú. Imagino que tots ens estimem la natura, l'exercici físic i el passar el dia en companyia d'amics i nou vinguts que aviat ho seran. Hi haurà també qui ho farà per conèixer els indrets mítics de la nostra bonica terra, per les



petites anècdotes, per les converses "en ruta" on espontàniament tot hi té cabuda, o potser pels esmorzars i dinars un pèl "hiper-calòrics" (ep! tot cremat a l'arribada!).

Una cosa és clara al grup de muntanya: no ens mou un esperit competitiu. Hi ha petits i grans, gent molt preparada i menys preparada. Ningú s'estressa, ningú s'enfada, tothom hi arriba.

A més hi ha quelcom que m'agrada especialment d'aquesta colla que, ja fa uns anys, trepitja amb empenta tot el que li passi per sota els peus. És evident que es marca un objectiu i es planifica un recorregut, però no es tracta només d'assolir tal pic o de completar aquella ruta, de fet jo diria que això és el menys important. Més aviat es tracta de deixar de banda la maleïda immediatesa a la que tan mal acostumats ens té aquest món en què vivim i de gaudir l'instant, d'assaborir, pas a pas, el camí, el paisatge i els bons moments.

I ara cabrien un munt de tòpics com ara "carpe diem" o "caminante no hay camino...", però potser que anem recollint que sembla que arriben núvols i encara tenim per una estoneta... A reveure!

Pau Serrallach



Pràcticament va començar a caminar al pati de l'Ateneu, on ha anat creixent, vinculant-se i formant-se.

Des de ben petita ha participat a les activitats que des de l'Ateneu anaven fent. Primer al costat dels seus pares, del seu germà. Ara ho fa al costat de les seves amigues i de les seves cosines.

És una noia responsable, participativa i implicada en tot allò que fa.

Estudia a la Universitat, fa esport, fa música, fa de monitora al Cau de Tiana, s'està traient el títol de monitora, els divendres fa de voluntària a l'Espai Borinot de la Fundació Ateneu Sant Roc i participa a les activitats de vacances que organitza la mateixa Fundació.

Déu n'hi dó, no?

I tot això ho fa sense perdre el somriure, l'entusiasme, el positivisme, sense deixar d'estar pendet dels que l'envolten, facilitant el diàleg, la feina i la convivència.

Des que va començar ha crescut, s'ha fet gran i ella segueix igual de vinculada, o més a la Fundació.

Veure la seva motivació, que creu en el què fa, i que aposta per donar un xic del seu temps a l'Ateneu, ens ha de donar esperances de continuïtat, ja que és capaç d'encomanar el seu inconformisme, la seva voluntat i la seva lluita als qui té al seu voltant.

Així és la Maria. I esperem que poguem gaudir d'ella i que ens pugui transmetre la seva il·lusió i energia durant molt de temps.

Laia Bellostes

Dos ensenyants de Sant Roc

En **Jesús Jover** és andalús granadí. Va arribar a Catalunya, a Sant Roc directament, el 1979 amb 25 anys. Viu a Llefià. És professor de secundària. La **Carmen Murias** és asturiana. Va arribar a Catalunya el 1975 i a Sant Roc el 1977 amb 20 anys. Viu a Barcelona. És mestra d'adults.

Jesús Quan vaig arribar a St Roc no hi havia cap carrer asfaltat, la plaça del Camarón era un descampat ple d'infants descalços i despulats. Només instal·lar-me aquí vaig fer un curs de català. Vaig passar de l'escola de Granada a l'escola Lestonnac de St Roc.

Carmen Vaig començar en una escola de primària a l'Hospitalet de Llobregat i a St Roc vaig començar a l'escola d'adults, llavors dit Centre Social de St Roc.

Jesús Fa 30 anys la major part de l'alumnat eren noies paies, molt pocs infants gitanos venien a escola. Venien de St Roc i de barris veïns. A poc a poc van començar a venir nois paies i nois i noies gitanes. En aquella època la població paia buscava prosperar i deixar el barri. Va arribar un moment en què el 98% de l'alumnat era gitano. Amb els anys i els canvis de població, actualment el 52% és gitano i la resta d'origens diversos, sobretot hindostanis. A l'escola s'ha treballat molt per projectes per tal d'especialitzar-se amb l'alumnat. Ara funcionem amb 3 línies, amb projectes d'ESO adaptat, i amb ESO normalitzat. Aquí en general no s'aprecia el valor de l'educació, mentre que l'alumnat i els pares de les noves migracions l'aprecia molt.

Carmen L'Escola d'Adults ha tingut una història de precarietat, ha passat per 5 locals i va començar amb 3 mestres. Als anys 70 i 80 hi havia optimisme social i mobilització ciutadana. La gent tenia consciència del Dret a l'Educació. Avui trobo a faltar tot això i trobo que hi ha una actitud més individualista i que les persones es culpen entre elles.

Al principi prioritzàvem l'alfabetització, llegir i escriure. Als anys 85 a 90, quan estava als sòtans de St Jaume va deixar de venir l'alumnat gitano, per la distància i per la poca acceptació del veïnat. Treballàvem amb el sistema Freire, que amb els anys s'ha deixat i substituït per les normes del sistema. No s'entén l'especificitat de l'Educació d'Adults, el que no és lectiu i instrumental no és acceptat. Avui dia és una pràctica molt escolar i productivista, amb cursos de 1a i de 2a. Mai he sentit

català. Ens adaptem a la demanda i a la realitat social. No hem trobat rebuig al català, hem trobat que la gent hi veu una necessitat real.

Jesús L'alumnat nouvingut acostuma a tenir diverses llengües d'origen, la pròpia i familiar i una altra d'oficial, com a mínim. Així que entenem bé la situació catalana. A l'escola tenim persones, llengües i necessitats, i això és el que tenim en compte.

Carmen La gent nouvinguda té projectes de vida molt clars, però la llei i la situació laboral els fa canviar el que tenen pensat.

Jesús Es trenquen ritmes educatius a causa d'això.

Carmen El somni i la intenció és quedar-se, sobretot dones i noies.

Jesús Dones i noies troben impediments culturals i de tradició que les afecten, com el sexisme.

Carmen I el patriarcat i el masclisme, que aquí no hem trencat encara. Les crisis econòmiques d'aquests 30 anys han afectat molt la gent. Quan tanquen fàbriques als 80, marits saturats i amb depressió impedièren estudiar les seves dones. La crisi actual els fa canviar horaris.

Jesús Manquen mitjans i recursos per a atendre la diversitat actual, amb qüestions com llengües i tradicions. Fóra bo aprofitar el respecte per l'escola però no poden relacionar-se amb les famílies per la manca de mediadors.

Carmen Els mediadors que conec no troben feina. Crec que les noies immigrades són les que més aprofiten l'escola, perquè hi veuen promoció social

Jesús La integració, cosa difícil de definir, té dos costats, la persona ha de voler-hi i ha de renunciar a coses, i la societat ha de voler acollir i renunciar també a algunes coses. No es pot ignorar l'altre i tampoc faltar el respecte.

Carmen No podem demanar el que no fem. Nosaltres encara som sexistes i encara la religió i l'Església Catòlica ens influeixen molt.

Jesús L'Islam marca molt la vida dels musulmans. Cal diferenciar el que és religió, el que és cultura, la tradició i la vida en comú.



la necessitat de canviar de feina, ni de lloc. Li agrada la seva escola, la feina i el barri. Hi troba gent molt solidària, es creen grups d'ajuda mútua de manera natural. Sempre han tingut alumnat paio i gitano. Han evitat que l'escola fos un gueto i que hi hagués alumnat divers. S'han adaptat a les necessitats de l'alumnat amb horaris molt diversos. El sistema d'ajuts socials, la piràmide, va facilitar l'afluència de població gitana.

Jesús Recordo l'època dels 80, amb la droga, tants presos, el pegament. La droga va trencar moltes vides, projectes de vida, autoritats paternes i famílies. El Culte evangèlic, que llavors començava, va ajudar força gent a superar la toxicomania, però després hem vist que no deixa espai per a que els joves estudiïn.

Carmen El Culte va reconfortar molta gent afectada per la droga i la sida en un temps en què la societat no els oferia res més. I van voler aprendre a llegir per a poder llegir la Bíblia. El 89 vam començar a fer castellà per a estrangers, ara ja fa un temps que hi ha demanda de

Carmen La cultura és canviant, en 30 anys hem canviat moltíssim i no ens reconeixem. Dono la mateixa possibilitat a aquesta nova ciutadania.

Jesús Hem evolucionat molt i encara tenim actituds molt conservadores. Els canvis es produeixen amb el temps i perquè la gent s'adequa a la seva realitat.

Carmen La incorporació de la dona al Treball ha fet molt més que mil campanyes. I la Llei és importantíssima, ha d'adequar-se a la realitat social.

Jesús i Carmen Cal afavorir espais de trobada i convivència de tothom, per a conèixer-nos. Perquè tenim tendència a aïllar-nos i a relacionar-nos amb els iguals.

Carmen M'espanten l'aïllament i les pors socials que es creen. Calen discursos socials que representin les persones que no tenen veu. També la confusió dels discursos públics, tant de polítics com de la gent corrent.

Jesús Estiguem atents.

Vicenç Galea



Imaginem una diana. Al cercle central hi passa la vida: qui té feina, va a treballar; els que estudien, van a l'escola; qui vol i pot queda amb els amics, surt a sopar fora, escolta música o fa plans per la setmana vinent, el proper mes o l'any següent. Al voltant del primer cercle en trobem un altre, on hi ha la gent que intenta trobar el seu lloc a la societat, persones que intenten entrar o tornar a la societat. Al voltant del segon cercle en trobem un tercer on hi ha tots aquells exclosos: que no saben o no volen o no poden entrar-hi. Gent que ha quedat exclosa del sistema i que no té els recursos ni econòmics ni socials per tornar o per entrar-hi. Qui són? Com han arribat fins aquell cercle distant i llunyà? Per què són allà? Què fan? Com es comporten? Poden tornar al cercle central? Volem ocupar-nos d'aquesta gent que viu en el cercle perifèric de l'exclusió social i centrar-nos en els joves que viuen entre el cercle intern i l'extern, a mig camí del no res, de la indefinició, del dubte.

● Quan la pobresa sola ja no serveix

Primerament caldria definir el concepte d'exclusió social. En els darrers anys conceptes com la vulnerabilitat i el risc han adquirit una gran rellevància dins els estudis d'estructura social i ha deixat enrere, almenys parcialment, altres conceptes com inadaptació, marginació o desviació que posaven l'èmfasi en la dimensió individual dels problemes. Anna Berga és professora de Sociologia de la Universitat Autònoma de Barcelona. D'ella sorgeix la idea dels cercles i ens defineix l'exclusió social com un concepte que permet entendre la realitat d'una manera més complexa que d'altres conceptes més clàssics com pobresa "el context de societat en el que estem, el concepte de pobresa queda limitat a condicions purament econòmiques i el d'exclusió social és més multidimensional i no contempla només aspectes econòmics sinó que també contempla factors de vincle social". Xavier Bonal, professor de Sociologia i fins a finals de febrer adjunt al Síndic de Greuges pels Drets dels Infants aprofundeix en la definició d'exclusió social: "El concepte d'exclusió no és només una exclusió purament material. Estem parlant d'unes formes d'exclusió que afecten també molt en la dimensió d'aïllament i pèrdua de la xarxa social".

Anna Berga segueix amb un exemple: "Si mirem només des de la perspectiva econòmica ens trobem que dos joves de 18 anys que treballen de repartidors de pizzes estarien equiparats econòmicament, però multidimensionalment podem veure que un dels joves està estudiant a la universitat i que viu amb la seva família i són ells els que li fan de coixí econòmic i afectiu. La seva feina és puntual per pagar-se els capricis en el lleure. En canvi l'altre jove només té

aquella feina i és el seu horitzó de futur. La diferència és clara. Per això és més interessant aquest concepte d'exclusió social perquè ens permet veure que potser una imatge puntual ens equipara situacions que són molt diferents". Potser per això, en Juanje Guerrero, educador de carrer amb més de 30 anys d'experiència apropa la teoria a la pràctica i centra el concepte en els joves en risc social: "Són persones que no han tignut o no han aprofitat les oportunitats que els hi ha donat la vida i alguns ja estan fora de la normativa legal i d'altres es troben en risc de delinquir o ja han fet alguns petits furtcs".

I si parlem de cercles... de dins i fora... hem d'introduir un altre element, una zona d'ombra a mig camí entre dins i fora... és el que el teòric Rober Castel concreta com la zona de vulnerabilitat, caracteritzada per un inestabilitat que es manifesta en inseguretat i precarietat respecte a la seva situació laboral, i que es tradueix en una fragilitat dels suports socials i familiars. L'exclusió social seria el resultat d'un procés condicionat per diferents variables (laborals, econòmiques, culturals, socials, relacionals...) que actuarien com a factors de risc que poden portar els individus d'una zona d'integració social a les situacions de vulnerabilitat o, finalment, d'exclusió social.

● 1 de cada 4 joves no acabarà l'escolarització obligatòria. L'educació és clau per entendre qui està dins i qui està fora

Ara ja tenim la diana, ara hi hem d'ubicar els joves i sobretot saber per què alguns d'aquests joves tenen més risc de sortir del centre de la diana, de deixar la societat i transformar-se en uns satèl·lits sense incidència, sense perspectives, sense futur. Satèl·lits perduts en una òrbita que gira sense sentit. Quines variables fan que es trobin dins de la societat, dins de la zona de vulnerabilitat o d'exclusió?

Però la sociòloga ens assenyalava un factor molt important: "La importància és la connexió dels factors, no un de sol". I si ho centrem en els joves trobem algunes dades que ens donen pistes de la situació actual: "Un 7,3% de la població espanyola entre 18 i 25 anys no té el títol d'ESO i no segueix cap tipus de formació. La majoria d'ells no l'arribaran a aconseguir mai". Segons dades de l'informe 2009 de la inclusió social a Espanya de Caixa Catalunya i la sociòloga Anna Berga "Un 25% dels joves no acaba l'escolarització obligatòria, es a dir 1 de cada 4".

Això no vol dir que 1 de cada 4 joves acabarà exclòs socialment, però cal tenir aquesta dada al cap". El periodista Antonio Baños, analitzant el fenomen de la generació Ni-ni, joves que ni estudien ni treballen, també remarca que "l'educació i la formació és clau perquè els joves tinguin uns models clars i un procés reflexiu propi i no es deixi guiar pels models televisius falsos i mentiders".

Si transformem la definició en dades, què trobem? La Generalitat ens dona algunes dades: "A Catalunya el 2008 hi havia 7.344 menors que es trobaven sota protecció de la Direcció General d'Atenció a la Infància i Adolescència. Generalitat Catalunya (DGAIA). Les mesures de protecció s'apliquen a menors en situació d'alt risc, i consisteixen tant en els ingressos en centres residencials d'acció educativa, com en l'atenció i seguiment per part dels serveis socials dins la pròpia família. És una dada que va en augment (l'any 2005

eren 6.465, el 2003, 6.119)". El fins fa uns mesos adjunt al Síndic pels drets dels infants, Xavier Bonal, destaca "el creixement de la infància en risc i en alt risc en els últims anys a Catalunya. Això es deu tant a la mateixa capacitat del sistema i de l'administració que han posat més recursos per detectar millor i amb més immediatesa. Però també per una situació social concreta, una situació de crisi econòmica, d'arribada de nova població d'origen immigrant que té moltes dificultats en el terreny material".

● De dins a fora és fàcil. De fora a dins, és possible?

Variables, elements que influeixen, factors que poden actuar negativament i que poden marcar, però... es pot girar la truita? Un cop identificats els factors, es pot treballar per canviar la tendència i transformar el negatiu en positiu? Es pot deixar el tercer cercle i apropar-nos al primer? Es pot abandonar l'exclusió social i tornar al dia a dia de "normalitat"?

En Xavier Bonal ens identifica on centrar els esforços. "Crec que hi ha un element molt important que és l'educació. L'educació continua sent la institució amb més poder compensador de les desigualtats de partida i de les situacions d'abandonament familiar que s'estan produint. S'ha d'entendre l'educació en un concepte ampli. L'escola sola no pot. S'hi ha d'implicar tot l'entorn".

Però el fins ara Síndic de Greuges pels Drets dels Infants assenyalava com un aspecte molt important el suport comunitari: "En la mesura que la família extensa s'ha anat debilitant com a agent protector, el suport comunitari és fonamental per donar una paraigües útil".

En Juanje Guerrero es troba enmig del carrer. Ni cercles, ni llibres, ni teories... ens trobem amb els joves. En Juanje incideix amb la necessitat de la xarxa, que els joves no es trobin sols: "El més important és l'acompanyament, que sentin que no estan sols. Que quan, desesperats, es preguntin per què vull viure si no tinc res? tinguin elements per reflexionar i trobin algú. Els educadors no són mags, són persones que acompanyen en el procés de l'altra persona. I que en un moment donat, sense saber exactament ni quan ni com facin un canvi, trobin algú" i l'educador de carrer ens explica que ell intenta "fer un acompanyament i anar ficant monedes metafòriques a la butxaca d'aquests nois perquè en el moment que reaccionin i fiquin la mà a la butxaca es trobin alguna cosa útil. Aquestes petites coses tenen molta incidència per transformar les seves vides". I continua: "s'han de buscar recursos i adaptar-los a la situació individual de cada persona. Si a una persona que no ha treballat mai la poses a treballar vuit hores diàries, aquesta persona està abocada al fracàs".

I en tot això hi ha un factor clau que treballa per entrar i sortir dels cercles de la diana. Aquest factor clau és l'administració. L'agent que pot incidir en afavorir aquesta inclusió La sociòloga Anna Berga creu que el paper de l'administració i la política és doble: "Si ho analitzem fredament les institucions, com l'escola, el que fan és reproduir les desigualtats socials que hi ha. És veritat, que hi ha un discurs social que queda molt bé: tothom té dret a l'escola i això és veritat, però aquest mateix discurs acaba produint que els que no se'n surten s'individualitzen el fracàs o no són prou capaços o no tenien les condicions per sortir-se'n i des responsabilitzem els factors socials de l'èxit o dels fracàs".

En Xavier Bonal, que ha treballat durant tot un mandat dins de l'administració, es justifica: "Jo entenc que l'administració no ho té fàcil i sempre ho hem dit des del Síndic i tenim clar que ens hem de passar per excés que per defecte i, per tant, més val assegurar-se una retirada cautelara a temps, al cap i a la fi, és provisional i sempre es pot desfer; tot i que sigui traumàtica, però el defecte és molt pitjor".

En Juanje Guerrero és crític i contundent amb l'administració. Deu paraules: "L'administració és un engranatge molt difícil i molt lent de moure". I segueix quan diu que "vol resultats immediats i el procés de treball educatiu i social ha de ser a llarg termini. L'administració treballa a 3 o 4 anys vista i de vegades falta la sensibilitat per tractar les persones com a tals i NO com a números. Per l'administració cada persona té un cost econòmic i llavors ha de tenir els resultats previstos. I si no fora".

I en Xavier Bonal accepta part de la crítica i mira endavant perquè creu que el marge de millora és molt ampli, sobretot des d'un punt de vista de "procediments, circuits o tractes a família que són sensiblement millorables"; tot i que en continua sent crític: "crec que una de les qüestions més greus del sistema és que el sistema té tantes urgències que no té temps de treballar el concepte estructural, la part preventiva. Guanyaríem molt si poséssim més recursos i més esforços en el camp preventiu".

Tahreem



La Tahreem té 17 anys i va arribar del Pakistan fa tres anys en un procés de reunificació familiar, endegat pel pare, que viu a Badalona des de fa 10 anys. La família de la Tahreem és eminentment femenina i ella és la més gran dels 6 germans, 5 dels quals són dones.

El pare de la Tahreem ha de treballar força per mantenir a l'extensa família amb l'únic sou de la seva feina a la fàbrica de la sal, per la qual cobra mensualment 800 euros.

A la Tahreem li encanta estudiar. Ara està en un moment delicat, ja que cursa 4rt de la ESO, l'últim curs de l'educació obligatòria. Segons siguin els seus resultats, els seus passos aniran cap a un mòdul de grau mitjà o bé cap al batxillerat i d'allà a la universitat.

"Jo ho tinc claríssim. Jo vull anar a la universitat. Si no ho puc fer en dos anys, ho faré en quatre, però ho faré. Faré cursos de català en vacances, estudiaré encara més, però el meu somni i el de la meva família és que jo vagi a la universitat".

"Si vaig a la universitat, després podré tenir una feina millor. Jo vull ajudar a la meva família i vull que visquin bé".

"Els mestres em diuen que faci un mòdul de grau mig, però jo vull fer batxillerat".

"Aquí les dones treballen, van a la universitat, jo també vull. A vegades

tinc vergonya i penso que hauria de canviar la meva manera de vestir, encara que sigui una mica, perquè la gent parla. Però si la canvio, donaré un disgust al meu pare".

"He decidit i la meva família està d'acord que no em casaré fins que no tingui 25 anys i a mi m'agradaria poder escollir al meu marit".

"El més important a la vida és la família. La meva família em recolza, em defensa i em diu que no he de tenir pressa per treballar. Ells creuen que estudiar és fins i tot més important per a les noies que per als nois".

"A vegades em vénen ganes de plorar. Sóc la més gran dels sis germans i sóc dona. Això no és fàcil d'assumir pel meu pare; ell creu que si fos un home podria ajudar més a la meva família. Jo li vull demostrar que puc fer el mateix que faria si fos noi. Vull que se senti orgullós de mi".

Adel



L'Adel té 16 anys i fa 4rt d'ESO. Ja fa sis anys que és aquí, però està passant una època difícil. L'Adel forma part d'una família de 7 germans, dos dels quals tenen problemes de salut i el seu pare està a l'atur.

"Recordo quan vaig arribar aquí des de Pakistan. Va ser un canvi molt bèstia, molt".

"A casa vivim molta gent. Jo comparteixo la meva habitació amb dues de les meves germanes".

"A mi m'agradaria estudiar, però jo vull treballar perquè he d'ajudar a casa meua. Tenim molts problemes i he de col·laborar".

"Se'm fa molt dur veure el meu pare cada dia sortint de casa per buscar feina. Em fa molta pena. L'he d'ajudar".

"La meva família em diu que millor faci un mòdul de grau mitjà, d'informàtica per exemple, perquè així tindrà una feina millor".

"Sé que si vull treballar, ho faré. Potser podria treballar els caps de setmana".

"Aquí és difícil fer amics de veritat. Jo puc dir que tinc dos amics com a màxim. Aquí se'm fa difícil creure en la gent".

"Jo crec en el meu pare i en la meva família. Ells m'animen molt".

"Viure en aquest barri no és gens fàcil. A vegades penso que hauria de marxar, a Anglaterra potser. Al barri, em cansa molt la manca de respecte, que la gent no em parli bé. A l'escola, tothom crida molt. Tot això em posa trist, m'escota".

"El més important en la vida és tenir respecte pels demés".

"En el fons, jo no em canso mai. Quan em desanimo una veu dins del meu cap em diu: segueix, per la teva família! i jo segueixo".

Umar

L'Umar té 17 anys i és de Senegal. La vida de l'Umar encara que curta ha estat molt intensa. Quan tenia 10 anys el seu pare va morir i la família va quedar reduïda a la seva mare, el seu germà gran i ell. Molt d'hora, el seu germà va decidir marxar. Ell va anar a viure a una mesquita on estudiava i ajudava en el que podia. Quan encara no havia fet 12 anys va decidir emigrar també. La seva primera parada va ser Mauritània. Allà treballava com cambrer en condicions pràcticament d'esclavatge. La seva feina era exclusivament retribuïda amb el menjar i l'allotjament.

Un dia va conèixer a un senyor senegalès que li va oferir viatjar en cayuco cap a Europa. Sense res a perdre, amb 16 anys l'Umar es va passar tres dies viatjant a mar obert fins arribar a Las Palmas, a les Illes Canàries.

"Durant el viatge amb el cayuco, em concentrava en ajudar al patró de la barca. Em tranquil·litzava. La gent es marejava, plorava. Jo, no".

"Quan vaig arribar a Las Palmas, no em refiava de ningú, ni de la Creu Roja".

Després d'uns dies a Las Palmas, l'envien a Madrid. Allà va conèixer a un noi senegalès que li aconsella

venir a Catalunya, on hi ha més oportunitats. Com només tenia 20 euros, el seu compatriota li dona 30 euros més i li compra un bitllet cap a Barcelona.

Així, sense equipatge va arribar a l'estació de Sants. Un cop més, l'Umar busca cares familiars i un cop més, una senyora de Senegal li ofereix anar amb ella a Terrassa, de manera temporal fins que trobi alguna cosa millor.

"A Àfrica la gent és menys desconfiada i està més disposada a ajudar als que no coneixen. Sempre que he arribat a un lloc, busco una cara africana perquè sé que em podrien ajudar".

"Aquí els drets humans no són iguals per a tothom. A nosaltres, els estrangers, no ens respecten els nostres drets humans. Sempre estàs patint, pels papers, pels diners. Això s'ha de dir, els drets humans han de ser respectats".

Després de Terrassa, torna a Barcelona i allà un grup de gent, entre elles el Vicenç (sí, el nostre, el de l'Ateneu) li ajuden a situar-se, a buscar una formació, un allotjament i a reclamar els seus drets com a menor. En aquest procés, l'Umar ha perdut també a la seva mare.

"Jo sempre he volgut estudiar. Crec que és una garantia per poder viure

amb la dignitat d'una persona. El problema més important de l'Àfrica és que la gent no pot estudiar perquè és molt car, perquè hi ha poques escoles".

"Crec que en el meu futur. Quan pots estudiar, doncs pots somniar en que pots canviar coses".

"Si pogués parlar amb amics del Senegal, els diria que no vinguessin, que no és veritat el que ens diuen de que aquí tot és fàcil. Cal dir la veritat".

"Jo sempre he preguntat a la gent, sempre. I segons el que la gent digui, agafes el que sigui bo per a tu, però sempre és molt important escoltar".

"Uhm... Jo sempre miro primer i després actuo".

"Sóc religiós. La religió està al teu cor i t'ajuda".

"La vida és tot, allò que és bo, però també allò que és dolent. Hem d'acceptar la vida tal com ens ve".

"Per ser fort, necessites la gent".

"He tingut molta sort. He conegut a gent molt important per a mi i dono les gràcies a Déu per això. Quan em donen la mà, jo puc lluitar".

"Jo sóc aquí, però un dia tornaré a Àfrica i allà ajudaré a la gent com a mi m'han ajudat".

Mirada masculina, mirada femenina, mirada positiva

Això sí, la sociòloga Anna Berga també posa l'accent en la perspectiva de gènere. En la seva tesi doctoral "Adolescència femenina i risc social. Un estudi d'itineraris biogràfics i estratègies culturals des d'una perspectiva de gènere" insisteix en què "les noies queden invisibles. Quan parlaves amb serveis socials, amb educadors i treballadors socials que es dediquen a joves i et diuen els casos que preocupen, tothom parla majoritàriament de nois. Tot el que implica problemes amb els joves, com és que s'associa principalment als nois? I les noies? On són? Si estan vivint en les mateixes condicions de risc de família de feina, quines són les seves respostes?"

Exemples com l'embaràs adolescent és un tema que està augmentant moltíssim, aquesta potser és una resposta femenina a l'exclusió social".

Però, els nois? Les noies? Un cop identificades les variables a potenciar, es pot tornar al centre del cercle? A la societat? Un missatge positiu per acabar tant de l'Anna Berga com en Juanje, com en Xavier Bonal. Anna Berga, "evidentment, es pot anar contra la profecia i en casos que jo he conegut on tothom esperava el fracàs, al final aquella persona per caràcter o condicions personals per fer front a l'adversitat seria un element a treballar des del punt de vista educatiu amb aquests col·lectius". En Xavier Bonal també és optimista i en Juanje assegura que "si tu vas amb una mirada positiva, treus moltes coses positives. Hem d'aprendre a parlar amb ells individualitzadament i així cauen molts conceptes negatius que abans teníem. I segur que si els hi prestéssim més atenció en sortirien més fàcilment. Tenim fracassos, però tenim moltes i moltes alegries. I cada alegria que tens, és doble".

Jordi Cortinas

Mari Sabiote

LES COOPERATIVES DE CONSUM

Fa cosa d'un any vam rebre a l'Ateneu la visita de diferents Cooperatives de Consum Ecològic. D'aquella visita i de les preguntes que ens vam fer, va sorgir, en part, El Besòs Verd. Una petita cooperativa a aquesta riba del riu. Però què és, què no, una cooperativa de consum?

FAQs d'una cooperativa de consum

L'objectiu d'una cooperativa de consum ecològic és el consum de productes ecològics?

Sí, però no només.

És també fer consum més responsable.

Per exemple, podem triar els productes que ens són més propers i estalviar així transports injustificats i empaquetatges innecessaris; podem tenir comunicació directa amb el productor saltant-nos els intermediaris i fent que tant el preu que paguem com el preu que cobren els productors sigui més just. Podem donar suport a noves iniciatives o a productors que tenen al darrera un treball social.

Una cooperativa és una botiga?

No. Els productes de la cooperativa no estan a la venda pública.

Tots els membres de la cooperativa aporten una feina pel bon funcionament del grup, ja sigui de gestió administrativa, organització, relació amb els productors, manteniment de l'espai... Tothom posa el seu gra de sorra per a que, tots plegats, se'n puguin beneficiar dels resultats. Una cooperativa funciona perquè tots, del primer a l'últim, hi coopera.

I els guanys?

No n'hi ha. Tot i que poden, les cooperatives no acostumen a tenir per objectiu lucrar-se. Els guanys, en aquest cas, serien uns altres: aconseguir un consum més coherent, una alimentació més saludable, un coneixement més directe dels productes...

És més econòmic comprar a través d'una cooperativa que a través d'una botiga?

No, o sí, segons la botiga. Els preus de "súper" estan regulats pel mercat, puguen, baixen o es mantenen en funció de la demanda. A una cooperativa el preu acostuma a ser estable i, si ho comparem amb botigues ecològiques, sí, el preu és bastant més econòmic perquè no hi ha intermediaris entre productor i consumidor i perquè les compres es fan per a un grup gran de persones.

Les verdures de cooperativa són més lletges que de botiga?

És un mite que de vegades és cert, però molt sovint no. Passa que si una setmana ha fet mal temps, la fruita fresca ens arribarà afectada i no per això la rebutjarem. Els productes ecològics no estan fumigats, ni medicats, ni tractats químicament i això també té la seva part negativa, si ho volem mirar així, i és que potser que ens trobem uns pebrots que no fa goig, però quins pebrots!

Només podem comprar verdures?

No. Parlem sempre de "productes" en general però hi podem trobar producte fresc, verdures, fruita i hortalises, tant com carn, embotits, pasta, farines, pa, dolços, detergent, productes de cosmètica o higiene íntima, tot depèn de com s'organitzin el grup i les comandes.

Cada quant puc fer comanda? Cal pagar una quota?

Cada cooperativa és diferent, no n'hi ha dues d'iguals. Cada grup s'organitza segons les seves prioritats i segons les seves necessitats així, doncs, funcionarà diferent una cooperativa que ha de pagar el lloguer d'un local que una que no l'ha de pagar, una que només consumeixi verdura a una que a més pugui emmagatzemar productes per tant, no hi ha respostes úniques per a aquestes preguntes.

Com puc formar-ne part d'alguna?

Pots entrar a formar-ne part d'alguna que ja funcioni i tingui places o quedar en llista d'espera d'alguna que estigui al màxim de les seves possibilitats, o crear-ne una de nova. Es necessita ben poc: un grup de gent interessat, una mica de temps per arrencar al començament, potser un local on distribuir les comandes i, això sí, empena.



Si necessiteu ajut a elbesosverd@gmail.com us podem fer un cop de mà.

Sandra Novillo

Resiliència

ATENEUPÈDIA

SUPERACIÓ. ADAPTACIÓ. TRANSFORMACIÓ

Segurament la resiliència sigui tan antiga com la humanitat i la tinguem tots els humans. Tots. Siguem d'un color o d'un altre o hàgim nascut en un temps o en un altre. Això sí, l'interès científic per la resiliència, que encara no apareix als diccionaris de la llengua, és molt més recent.

Un dels psiquiatres de referència, Luis Rojas Marcos s'hi ha referit diverses vegades: "la immensa majoria dels humans no només no tirem la tovallola, si no que celebrem la vida fins el final". En això consisteix la resiliència.

RESILIO ÉS REBOTAR

I si encara no surt als diccionaris, d'on ve la paraula resiliència? La paraula deriva del llatí RESILIRE o RESILIO que vol dir rebotar, ressaltar, tornar amb un salt... I en funció del context del que estem parlant ho interpretem d'una manera o d'una altra.

Si l'apliquem en el **camp de la tecnologia** és la propietat física d'un material per recobrir la forma original després d'haver estat deformat per la pressió.

Si l'apliquem en el **camp de l'ecologia** es refereix a la capacitat de les comunitats d'absorbir les perturbacions.

Si l'apliquem en el **camp empresarial** seria la possibilitat de construir empreses en un context de crisi.

Si l'apliquem en el **camp de la psicologia** podria ser la capacitat de les persones de tirar endavant malgrats les pressions d'un entorn hostil i sortir enfortits i transformats per elles. I aquesta segona part de la definició "sortir enfortits i transformats per elles" és molt important. No només no deixar-se vèncer, si no saber adaptar-se.

UNA RESILÈNCIA EN FEMENÍ

Els experts han identificat alguns trets de les persones amb més resiliència. Posem alguns sobre la taula: **Tenir connexions afectives**

(és a dir, tenir algú de qui no voler desconnectar-se), **funcions executives** (com la introspecció o l'autocontrol per prendre decisions), **sentir que controles la teva vida** i que no depèn de factors com l'atzar, l'autoestima i el pensament positiu.

I si els repassem, qui no té aquestes capacitats? Alguns en més mesura, d'altres en menys. Algunes més desenvolupades, d'altres més amagades.

Cada dia es posa a prova la nostra capacitat per resistir. Ningú no es lliura de les desgràcies. Però cada persona reacciona d'una manera; tots tenim la capacitat d'enfrontar-nos a les adversitats i superar els problemes. Les dones, per la seva major capacitat de reflexió i la seva tolerància al patiment tenen més capacitat de superació, com diu Rojas Marcos.

I afegim: **"Si ens enfrontem a les adversitats, el més normal és superar-les. En això consisteix la resiliència"**.

Jordi Cortinas

CULTURA?

Boris Cyrulnik

Los patitos feos

La resiliencia: una infancia infeliz no determina la vida.

Editorial Gedisa, Barcelona 2003, pp.238

Este libro nos adentra en un término cada vez más presente en el campo educativo y social: la resiliencia. En el subtítulo nos adelanta ya que “una infancia infeliz no determina la vida” y durante todo este ensayo el autor va a ir desgranando a través de casos reales este fenómeno.

El libro consta de dos capítulos (la oruga y la mariposa) definidos por las etapas de ausencia y presencia del lenguaje. Si en la primera etapa el niño se desarrollaba en el universo de los demás; ahora, la historia que se cuenta a sí mismo es la que debe converger con la historia que le transmiten sobre su persona.

El autor considera la resiliencia no como una cualidad más, que podamos tener las personas, sino como un proceso de resistencia al sufrimiento y el consiguiente impulso de reparación. Se trata del “arte de navegar en los torrentes”, pero se necesita siempre de un apoyo, de unas circunstancias o de una persona para salir a flote. Compara la resiliencia con un tejido para dar una imagen metafórica del proceso de construcción de uno mismo. El patito feo ha de trabajar sin parar con el fin de convertirse en un cisne.

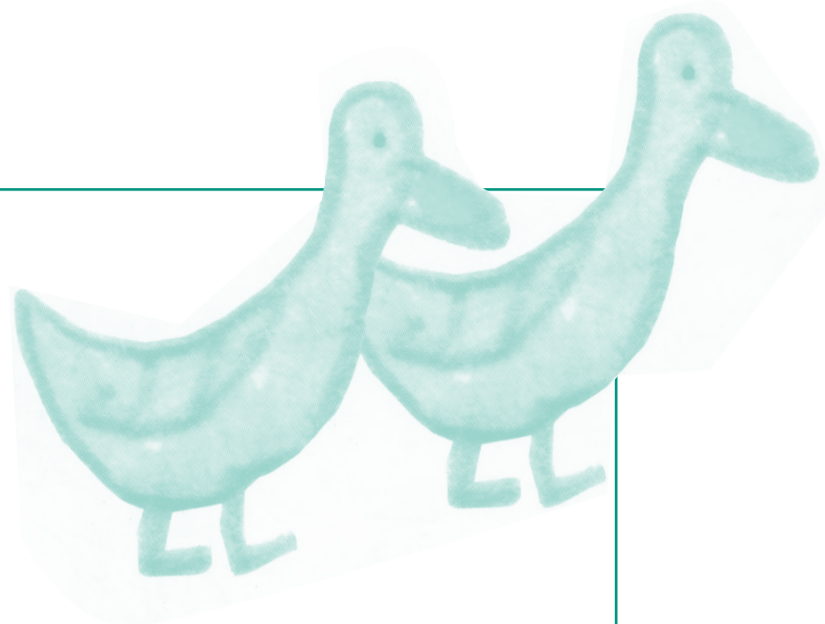
Con el fin de explicar la resiliencia presenta una gran cantidad de temas relacionados: la vida intrauterina, el papel de ambos padres, la formación del pensamiento, el paso de la herida al trauma, los mecanismos de defensa, el temperamento, los recuerdos, los sueños, el poder de la narración, la creatividad, el discurso social de las culturas...

El autor parte de una concepción optimista y esperanzadora de la persona, en el sentido de que la propia vida nos empuja, nos da las fuerzas para afrontar las contrariedades. Son las propias “ganas de vivir” y los vínculos que nos ofrecen todas aquellas personas que nos encontramos a lo largo de nuestra historia personal y social lo que hace posible la resiliencia.

Desde esta premisa, Boris Cyrulnik, hace una llamada de atención a crear lugares de encuentro que favorezcan un ambiente óptimo para ser personas sanas y al mismo tiempo acogedoras. Será la oportunidad de ofrecer unas guías de desarrollo que permitirán tejer su resiliencia a las personas más desfavorecidas. Nos sugiere que éstas serán cada vez más en estos tiempos: “cuantos más lugares de acogida existan, menos prisiones y centros de encerramiento existirán”.

Cualquier persona sensible a la educación y con interés por reflexionar sobre sí misma, porque todos somos de alguna manera resilientes, encontrará en este ensayo una lectura rica en contenido que le hará pensar y disfrutar más en el regalo de su vida y la de los demás.

Carlos Santaliestra



SOLIDARITAT

Nanos als límits... de l'ocupació. Infància a la Palestina ocupada.

Les situacions de conflicte armat i d'ocupació militar generen moltes víctimes i d'entre elles hi ha un grup que és especialment vulnerable, la infantesa. Al Territori Ocupat Palestí, aquest fet és dolorosament innegable. Els nens palestins representen el 50% de la població del Territori Ocupat i són la primera víctima d'una ocupació militar que dura ja més de 40 anys. Només en l'últim atac contra la Franja de Gaza, 350 nens i nenes van morir assassinats.



Més enllà de les condicions de vida materials (es calcula que el 50% dels nens palestins són anèmics), la vida d'un nen o nena palestí és una vida marcada per l'ocupació. La majoria dels nens i nenes palestines ha presenciat en més d'una ocasió a la seva vida un esdeveniment violent i diàriament han d'enfrontar la realitat del mur que encercla tota Cisjordània. Els nens de Gaza pateixen una realitat encara més colpidora. Segons el Palestinian Counseling Centre, dedicat al treball en salut mental amb la infantesa palestina, el 32,7% dels nens gazauis pateixen trastorns d'estrés post-traumàtic considerats molt greus.

Alhora, els seus drets fonamentals i peculiars com a infants són violats sistemàticament per la potència ocupant. Organitzacions com el Defence for Children International, dedicat a la promoció i protecció dels drets fonamentals dels nens i nenes palestins, denuncia que des de l'any 2000, 6.500 menors palestins han estat detinguts per les autoritats israelianes. Molts d'ells han anat a parar a presons i han estat sotmesos a interrogatoris violents i a tortures. Actualment, a més, hi ha 343 nens retinguts a centres de detenció o presons israelianes.

La societat palestina és malgrat tot una societat molt activa i el treball amb nens i nenes és molt important. Aquesta feina és recolzada per la cooperació internacional representada per moltes ONGs com Save the Children o agències internacionals com UNICEF. El nostre recolzament és vital per continuar aquesta tasca i per denunciar aquest atac contra el més vulnerable. Un nen o nena que creix amb por, un nen o nena que només coneix l'ocupació i la humiliació té més possibilitats de ser un jove dolgut i frustrat, un jove que deixi de creure en una vida lliure i en pau.

Mari Sabote

L'ENTREVISTA



Ningú no canvia si no confien que canviaràs

Jaume Funes és psicòleg, educador i periodista. I ha treballat en l'atenció a la infància, en educació, en la renovació pedagògica, en l'atenció a persones amb problemes derivats de la ingesta de drogues, en protecció de menors i la marginació. Ara no fa gaire ha publicat les seves reflexions, idees i punts de vista sobre l'adolescència: **9 idees claus. Educar en la adolescència**. Ens explica que el seu llibre "no és un manual de receptes, més aviat intenta ajudar als pares o a pensar amb ells en un to no tan dramàtic com acostumen a ser aquests llibres".

Primer diu que els adolescents actuals tenen alguns trets en comú: "Són un conjunt de gent que, sobretot, es dedica a ser adolescents i que bona part del què fan és buscar dues pretensions clares: una necessitat intensiva de ser feliç i experimentar i descobrir en tot el que fan. Un adolescent és un explorador reprimat que intenta descobrir una selva desconeguda i troba una col·lecció d'adults acollonits".

Després el deixo amb preguntes adolescents...

ELS ADULTS NO EM CONEIXEN? NO SABEN QUI SÓC? NO ELS INTERESSEN?

J.F. "Veritablement els adults no ens parem ni a mirar-te ni a escoltar-te... no et sabem preguntar. De vegades pensem que el que passa a la teva vida d'adolescent no és gaire important comparada amb la nostra. Oblidem amb molta facilitat que hem estat adolescents i, al mateix temps, oblidem de mirar el món des de la vostra perspectiva adolescent.

SEMPRE TINC BRONQUES AMB ELS ADULTS?

J.F. "Segur que hi ha dues cares... En una, intentes demostrar que no és la criatura d'abans i intentes plantar cara a l'adult; en l'altra els adults pensem que no has crescut prou i que en comptes d'afirmar-te el que intenten és posar en crisi la meua autoritat. I si no accepto que em posis en crisi... m'enfado i és un problema.

JO TAMBÉ TINC ELS MEUS PROBLEMES I "M'AGOBIU"... NO ENCAIXO ENLLOC?

J.F. (Suspira) Fa de mal dir que et digui que jo també vaig ser adolescent. Sempre els adults pensem que

les nostres preocupacions són més importants que les teves. I oblidem que els problemes dels adolescents, per tu, són els més importants. Quan estàs sobrepassat per coses que els adults veiem que no són importants, ho relativitzem. Diem la vida és dura, ja n'aprendràs... I llavors no enteneu res, res de res.

I A L'ESCOLA? QUÈ M'HAS DE DIR? QUÈ FAIG ESTUDIANT? NO SERVEIX DE RES? I NO M'INTERESSA?

J.F. Costarà molt que l'escola canviï. I tu aquesta tarda estaràs tres hores al facebook o al tuenti; demà estaràs assegut en una taula escoltant com t'expliquen el Sintagma Nominal, l'equació o el descobriment d'Amèrica i et preguntaràs quina relació hi ha entre una cosa i l'altra. L'escola podria ser d'una altra manera. Com? El que no pot és deixar de ser una escola. S'hauria de trobar una cosa que t'interessés i a més, hauries de trobar un adult mínimament enrotllat que s'aproximi a tu. I que s'interessi per igual per l'examen que has suspès i pel que has fet i t'ha passat el cap de setmana. Una escola on la forma d'aprendre sigui molt més activa, on les coses no s'hagin de fer individualment i que en comptes de fer una redacció busqui d'altres formes, com vídeos o d'altres. A més, una escola on poguessis decidir més. Una escola que fos la teua escola.

ELS ADULTS NO CONFIEU EN MI, NO EM DEIXEN QUE SIGUI RESPONSABLE.

J.F. Segur que alguna vegada has donat motius perquè no es refiïn de tu. Alguna vegada? Potser els pares tenen una "petita" part de raó. Però tu també has d'aprendre a prendre decisions. Perquè ningú canvia si no confien que canviaràs. Els pares ens oblidem que també hem passat per la teua vida i hem acabat com adults més o menys racionables i, per tant, no sé perquè no ens refiïn de què, malauradament, tu també acabaràs sent un adult com nosaltres.

Jordi Cortinas

VOLS COL·LABORAR ECONÒMICAMENT
AMB LA FUNDACIÓ ATENEU
SANT ROC?

DADES PERSONALS

Nom i cognoms

Carrer Núm.

Tel. Districte Localitat

Aportació de euros

Període de cobrament Trimestral Semestral
 Anual Puntual

DOMICILIACIÓ BANCÀRIA

Sr. Dir. del banc/caixa

Agència Adreça

CP Localitat

Li agrairé que a partir d'ara carregui al meu compte o llibreta els rebuts que periòdicament li presentarà la Fundació Ateneu Sant Roc:

--	--	--	--	--	--	--	--	--	--	--	--	--	--	--	--	--	--	--	--	--	--	--

És important posar els 20 nombres del compte.

Titular

DNI Data

Signatura

Si vols pots fer l'ingrés directament al número de compte: 2100-0365-35-0200142257 de «La Caixa».

Aquesta ordre l'heu de fer arribar a la FUNDACIÓ ATENEU SANT ROC. c. Cáceres 34-36, 08918 BADALONA i/o truqueu al 93 399 39 51 si voleu consultar el projecte o participar-hi directament.

Amb el suport de



Assistència Sanitària Col·legial