

## Mesures d'implementació a la Fundació Ateneu Sant Roc del Protocol de Prevenció dels abusos sexuals i altres maltractaments en l'àmbit de l'educació en el lleure.

La Fundació Ateneu Sant Roc ha acordat implementar el **Protocol de Prevenció dels abusos sexuals i altres maltractaments en l'àmbit de l'educació en el lleure aprovat per acord de Govern GOV/60/2020, de 14 d'abril** impulsat per la Generalitat de Catalunya amb el suport tècnic de la Fundació Vicki Bernadet i la participació de diferents federacions i entitats de lleure de Catalunya.

### Designació del delegat de protecció

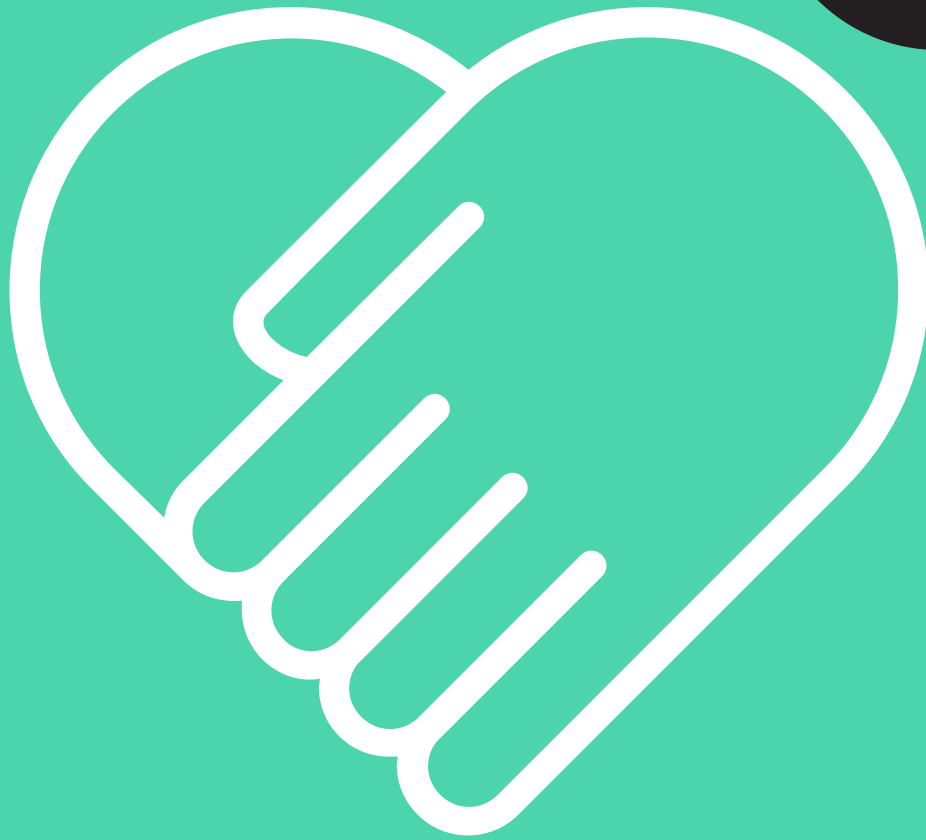
A la mateixa reunió de Consell directiu es designa a la **Pilar López Díaz**, coordinadora de projectes de la Fundació Ateneu Sant Roc com a delegada de protecció i que s'ocuparà per vetllar del compliment del protocol en els projectes de l'entitat, així com vehicular tots els possibles casos de violència.

### Canal ètic

La Fundació Ateneu Sant Roc posa a disposició un **Canal ètic** <https://fundacioateneusantroc.org/canal-etic/> amb l'objectiu de facilitar la comunicació davant de fets, situacions o conductes contràries al dret o al Codi Ètic.

A través d'aquest canal, les persones poden fer-nos arribar qualsevol informació que permeti a la Fundació Ateneu Sant Roc detectar possibles víctimes, prevenir i reparar els danys.

**Aprovat  
per Acord  
de Govern  
GOV/60/2020,  
de 14 d'abril**



# **Protocol de prevenció**

**dels abusos sexuals i altres  
maltractaments en l'àmbit  
de l'educació en el lleure**



Generalitat de Catalunya  
Departament de Treball,  
Afers Socials i Famílies

FUNDACIÓ

**VICKI  
BERNADET**

## © Direcció General de Joventut

Servei d'Associacionisme i Educació en el Lleure  
16 d'abril de 2020

### Direcció tècnica

Joaquim Parera Iglesias  
Àngels Salvadó Illa  
Anna Moral Valdivia

### Consultoria tècnica

Pilar Polo Polo  
Relacions Institucionals de la Fundació Vicki Bernadet

### Persones i entitats participants

Noemí Gàlvez Gàlvez, directora del Moviment Esplai del Vallès  
Mireia García González, Federació Catalana de l'Esplai  
José Antonio Ruiz, responsable de Continguts i Relacions, Fundesplai  
Xavi Nus i Garrell, president del Moviment de Centres d'Esplai Catalans (MCECC) de la Fundació Pere Tarrés  
Clàudia Secorún Gómez, secretària general d'Acció Escolta de Catalunya  
Fernando Gimeno Roce, president de la Federació de Centres Juvenils Don Bosco de Catalunya  
Marta Baltanàs Sánchez, membre de la Secretaria Tècnica d'Esplais Catalans  
Pol Ruiz Clivillé, tècnic de projectes de Minyons Escoltes i Guies de Catalunya  
Marina Gual Escubedo, formadora de l'Associació Mirall  
Sílvia Guitart Muñoz, membre de la Junta Directiva d'ACCAC  
Pedro de Haro, gerent d'ACCAC  
Alba Batalla Mas, cap de Vegueries d'Escoltes Catalans  
Jordi Valls Xor, formador col·laborador a Scouts ACS-WFIS Catalunya  
Lorena Menéndez-Arango Estévez, secretària a A.S. Mas Guinardó 31 Scouts ACS-WFIS Catalunya  
Carlos Luis García Pérez, secretari scout general a Scouts ACS-WFIS Catalunya  
Júlia Matons Altarriba, responsable de l'Àrea Social i Joventut de l'Acellec

### Disseny i maquetació

Unitat d'Autoedició i Disseny  
Direcció General de Joventut

# Índex

<b>Justificació</b>	5
<b>Presentació</b>	6
<b>Objectius</b>	8
<b>Àmbit d'aplicació</b>	9
<b>Foment del bon tracte</b>	9
Paper dels/de les educadors/es en el foment del bon tracte	9
<b>Propostes d'actuacions per prevenir les situacions de maltractament i/o abús sexual a les activitats realitzades en el món del lleure</b>	11
<b>Guia de prevenció dels abusos sexuals en les activitats</b>	12
Decàleg de mesures per minimitzar els riscos	12
<b>Gestió dels nivells de risc d'abusos en les activitats</b>	14
— Situacions de riscos generals a totes les edats i accions preventives	14
— Situacions de riscos i accions preventives, projecte 0-4	16
— Situacions de riscos i accions preventives, projecte adolescents	17
<b>Procediment a seguir després de detectar un cas d'asi i/o maltractament</b>	18
Delegat/ada de protecció en temes de maltractament i/o abusos sexuals a menors	18
<b>Circuit de notificació en casos de sospita o certesa d'abús sexual infantil</b>	19
— Indici que un infant i/o adolescent està patint aquesta situació en el seu entorn familiar i/o de confiança. Relat de situacions viscudes fora de les activitats del lleure	20
— Què és l'Aplicació de suport per a presa de decisió o el Mòdul de Suport a la Gestió del Risc de la DGAIA	20
— Indici que un infant o adolescent està patint una situació d'abús sexual o un altre maltractament per un altre infant o adolescent participant en les activitats proposades per l'entitat del lleure	23
— Indici que un infant i/o adolescent està patint una situació de maltractament i/o d'abús sexual infantil per part d'algun membre de l'equip educatiu de l'entitat o empresa de lleure o dels col·laboradors puntuals	25
<b>Pautes per comunicar a les famílies situacions de crisi</b>	27
<b>ANNEXOS</b>	28
<b>A.</b> Protocol marc d'actuacions contra el maltractament a infants i adolescents de Catalunya. Juliol 2017	29
<b>B.</b> Protocol de detecció, notificació, derivació i coordinació de les situacions de maltractament infantil i adolescent en l'àmbit educatiu	29
<b>C.</b> ORDRE BSF/331/2013, de 18 de desembre, per la qual s'aproven les llistes d'indicadors i factors de protecció dels infants i adolescents	29
<b>D.</b> Marc teòric	29
— Què és l'abús sexual infantil?	29
— Quantes persones pateixen aquestes situacions?	30
<b>E.</b> Prevenció	30

<b>F.</b> Marc legal i normatiu	31
— Acords internacionals que vetllen pels drets dels infants	31
— Àmbit civil i administratiu	32
— Normes pròpies de Catalunya	32
— Normes estatals d'aplicació directa	32
— Responsabilitat penal	33
— Responsabilitat civil	34
<b>G.</b> Recursos d'interès	34
— Unitats de detecció i avaluació	34
— Associacions catalanes d'atenció a les víctimes	34
— Serveis relacionats amb la justícia	34
— Recursos institucionals	34
<b>H.</b> Model de document de comunicat a la fiscalia	34
<b>I.</b> Pauta registre d'actuacions per lliurar a la Direcció General de Joventut	35
<b>J.</b> Notificació de situació de risc o desemparament des de les entitats d'educació en el lleure	35
<b>K.</b> Document d'acceptació	35

# Justificació

La creació i presentació d'aquest protocol es justifica en la necessitat de tenir mecanismes que garanteixin la protecció als infants, adolescents i joves participants en totes les activitats emmarcades en l'educació en el lleure, davant de situacions de maltractaments i/o abús sexual que poden afectar-los/les.

Aquesta és la primera revisió del protocol creat l'any 2013, i és necessària degut als canvis legislatius i normatius que s'han produït en aquest àmbit, el més important dels quals és potser l'increment en l'edat de la majoria d'edat sexual, que passa dels 13 anys als 16 anys, a causa de la modificació del Codi Penal que entra en vigor l'1 de juliol de 2015.

En el Protocol Marc d'Actuacions contra el Maltractament a Infants i Adolescents de Catalunya, signat per acord de Govern el juliol de 2017, s'inclou per primera vegada el món del lleure com a agent implicat en la detecció i comunicació en casos de maltractaments i/o abusos sexuals, i també parla de la necessitat de crear la figura del delegat/ada de Protecció. En el protocol del 2013, s'impulsava la creació de la figura de l'agent assessor de protecció sobre abusos sexuals; aquest canvi fa necessari repensar aquesta figura i també s'ha de reflexionar sobre el paper de la Direcció General de Joventut en aquest sentit.

L'objectiu general que persegueix aquest document és dotar d'uns circuits d'intervenció en casos de maltractaments i/o abusos sexuals per al món del lleure i a la vegada implementar una metodologia de treball que propiciï la reducció de riscos sobre possibles situacions de maltractaments o abusos sexuals i que fomenti unes relacions no ambigües i lliures de violència.

Això s'aconsegueix donant un lloc rellevant a la prevenció, disminuint les situacions de risc i assegurant un codi de conducta que permeti que les relacions entre l'equip humà (monitors i monitores, educadors i educadores, personal de suport, personal laboral, voluntaris i voluntàries) i els infants, adolescents i joves siguin sanes i enriquidores i que no comportin risc ni per a ells/elles ni per a l'equip educatiu i laboral. És, doncs, una normativa que, si es segueix i es respecta, també empara i protegeix l'actuació de tot el personal que participa en les activitats impulsades des de l'educació en el lleure.

L'aplicació d'aquest protocol té implicacions en tots els supòsits o evidències en què un infant o adolescent menor d'edat sigui subjecte. Seran de caire orientatiu quan el/la jove sigui major de 18 anys, però no exerceixi tasques de monitor/a o educador/a.

Tenint en compte la quantitat d'infants i adolescents que participen en les activitats de lleure educatiu, esportiu i cultural:

Una mitjana de 342.064 assistents (300.079 participants i 41.985 dirigents) en activitats de lleure educatiu, notificades a la Direcció General de Joventut entre els anys 2013 i 2018. En concret, durant el curs 2018-2019, a les activitats d'educació en el lleure que organitza l'associacionisme educatiu (entitats educatives del Consell Nacional de Joventut – Taula 9) hi van participar 52.196 infants i joves i 11.332 dirigents (monitors/es...)<sup>1</sup>.

Segons l'Enquesta de Salut de Catalunya a què s'ha fet referència anteriorment, al voltant de 590.000 infants de 3 a 14 anys fan algun tipus d'activitat esportiva fora de l'horari lectiu.

També milers d'escolars gaudeixen cada any de colònies i sortides escolars, que s'insereixen dins el projecte educatiu de molts dels centres. A part de la funció educativa específica, ofereixen l'oportunitat que tots els infants i joves gaudeixin del dret al lleure. En aquest sentit, la Llei d'Educació preveu el reconeixement explícit del valor educatiu i socialitzador de les activitats de lleure i el dret de tot l'alumnat a accedir-hi en condicions d'igualtat.

Aquestes dades posen de relleu la importància de treballar en la prevenció i la detecció dels abusos sexuals, ja que poden arribar a una gran quantitat de població infantojuvenil. Si tenim en compte les dades de prevalença sobre victimització sexual de menors a escala mundial, els percentatges varien, principalment, en funció del sexe de la víctima i de l'origen de la mostra que s'analitzi però situen aquesta experiència entre un 10 i un 20% de la població comunitària.

Situant-nos en el límit inferior, si només fos un 10% de la població infantil, segur que en les activitats de lleure que desenvolupen els diferents agents hi ha infants i adolescents que estan patint aquest tipus de situació.<sup>2</sup>

1. Font: dades de la Direcció General de Joventut.

2. PEREDA, Noemí. *¿Uno de cada cinco? Victimización sexual infantil en España* [en línia]. Papeles del Psicólogo, 2016, 37 (maig-agost).

# Presentació

L'educació en el lleure és un conjunt d'activitats i experiències que es realitzen en el temps lliure d'infants i joves amb una intencionalitat pedagògica i fora de l'àmbit familiar, que els ajuden a adquirir competències i habilitats socials, els fan protagonistes de la seva pròpia vida i actius i participatius socialment. Poden estar organitzades fora del currículum escolar o bé ser activitats complementàries o extraescolars a l'activitat ordinària dels centres escolars però vinculades als seus projectes educatius.

La tipologia d'activitats és variada: durant l'any tenim les activitats setmanals, gestionades pels espais i agrupaments, així com les colònies, sortides i viatges de fi de curs que organitzen molts centres escolars. I durant el període de vacances s'amplia la tipologia d'activitats i també el territori on es desenvolupen: casals de vacances i esportius, colònies i estades o campus esportius, camps de treball...

Durant el curs, més de 750 centres d'esplai i agrupaments escoltes distribuïts per tot Catalunya fan activitats d'educació en el lleure amb l'objectiu d'acompanyar els infants i joves en el seu desenvolupament com a persones.

També des del sector del lleure educatiu i sociocultural diverses entitats i empreses realitzen serveis i activitats per a infants i joves complementàries a l'educació formal amb l'objectiu de desenvolupar hàbits i habilitats socials com a forma d'educar integralment la persona. Comprèn activitats d'educació en el lleure dins o fora del marc escolar (colònies i activitats organitzades per cases de colònies i albergs, activitats de migdia, de menjador, de pati i extraescolars, de guàrdia i custòdia en període de transport escolar, així com altres serveis d'animació sociocultural adreçats a infants i joves organitzats tant en equipament com en programes socials i culturals).

La gran diversitat d'ofertes d'activitats de lleure existent al nostre país acull un percentatge elevat de la població infantil catalana de 3 a 18 anys (encara que també hi ha entitats i empreses que realitzen activitats amb infants de 0 a 3 anys). A 1 de gener de 2018, hi havia 1.559.049 menors de 0 a 18 anys a Catalunya,<sup>3</sup> i un terç d'aquests participen d'alguna o algunes d'aquestes activitats. És important, doncs, que les persones que formen part del món del

lleure coneguin les formes de prevenció i detecció primerenca d'aquestes situacions d'abusos sexuals i altres tipus de maltractament.

El lleure és un espai inclusiu on es troben infants, adolescents i joves, de tot tipus de famílies i contextos socials, amb tot tipus de característiques personals i amb tot tipus de vivències i experiències. Alhora, aquests nens i nenes conviuen amb altres infants, joves i adults, que els influeixen i incideixen en el seu creixement i els ajuden a assolir les seves metes i objectius.

Aquesta xarxa d'interaccions socials fa de l'àmbit del lleure un entorn ideal per al correcte desenvolupament d'un infant, ja que l'educació no formal no només permet aprendre continguts educatius, sinó que ensenya a conviure i relacionar-se; així doncs, cal reconèixer que és un àmbit ideal per fomentar la inclusió social dels infants, adolescents i joves, independentment de les seves característiques.

**No podem negar, però, els riscos que implica alhora aquesta diversitat de relacions i interaccions per a la victimització infantojuvenil, els maltractaments i, específicament, els abusos sexuals.**

Cal tenir en compte que les relacions entre els/les educadors/es del món del lleure i els infants, adolescents i joves són relacions verticals, que impliquen una desigualtat, basada en el major poder i autoritat del qual disposa la figura adulta. Aquestes relacions asimètriques poden ser utilitzades de forma positiva, per establir els límits, ensenyar respecte i donar seguretat als infants i adolescents, o de forma negativa, quan s'utilitzen per forçar el nen o nena a tenir conductes que impliquen un greu risc per al seu desenvolupament, com són els maltractaments i els abusos.

A la vegada, la possibilitat de crear vincles de confiança amb els/les educadors/es i voluntaris/àries que gestionen els diferents recursos del món del lleure augmenta la probabilitat que un

3. [www.idescat.cat/pub/?id=aec&amp;n=253](http://www.idescat.cat/pub/?id=aec&amp;n=253)

infant, adolescent o jove verbalitzi situacions de maltractaments i abusos a persones que percep com a properes i a la vegada en situació d'ajudar-lo. Per tant, és fonamental que les persones que estan a prop d'aquests infants, adolescents i joves sàpiguen com s'ha d'actuar davant la revelació d'una situació d'abús sexual infantil i/o maltractament, i també conèixer el circuit i els recursos als quals pot acudir.

És en aquest marc que hem de contextualitzar la funció educativa que realitza el món del lleure des dels diferents projectes, i que implica al seu torn exercir una funció de guarda.

La **guarda** és un concepte del dret civil i també de l'àmbit de la protecció, en virtut del qual una persona o una institució rep un infant i/o adolescent de manera temporal per voluntat dels titulars de la pàtria potestat i sense dret a representació, esdevé tenedor de l'infant i/o adolescent i es responsabilitza de donar-li assistència i de vetllar pel seu benestar.

Per tal d'establir les directrius per desenvolupar aquesta funció de guarda i, a la vegada, determinar les accions a realitzar en cas de detectar casos de maltractament i/o abusos, cal disposar d'un protocol d'actuació.

En els darrers anys hem estat testimonis d'un augment en l'interès per la victimització d'infants i joves, tant en l'àmbit professional com per part dels mitjans de comunicació, que ha mostrat que els maltractaments i els abusos sexuals són una realitat social per a la qual tot el personal que treballa amb infants, adolescents, joves i persones amb discapacitat ha d'estar format i preparat.

Importants treballs nacionals i internacionals han posat de relleu l'elevada prevalença d'abusos sexuals en la societat. Com s'ha exposat a la justificació, se situa entre el 10% i el 20% de la població general i un nombre superior en el col·lectiu de persones amb discapacitat, en què destaca les greus conseqüències que pot comportar en el correcte desenvolupament dels nens i nenes. De l'anàlisi de la nostra realitat s'extreu la necessitat que els/les professionals i les pròpies famílies es mantinguin alerta davant d'aquestes situacions, la qual cosa únicament es pot aconseguir amb la formació adequada.

El tipus de relació i d'interaccions que es generen durant la realització de les activitats permet la creació de vincles de confiança entre infants/adolescents i els/les monitors/es i educadors/es, i això permet augmentar la probabilitat d'aquests/es de detectar situacions de maltractament que puguin estar afectant-los/les. Per tant, és fonamental que l'equip educatiu tingui coneixement de què fer

i com actuar davant la revelació d'una situació d'abús sexual infantil i/o maltractament, i que també tingui clar quin és el circuit i els recursos als quals pot o ha d'accedir.

Per aquest motiu, sent conscients de la realitat social de maltractaments i/o abús a la qual ens enfrontem, de la seva elevada freqüència, dels seus greus efectes per als infants i, de la responsabilitat legal que implica, un protocol d'actuació i prevenció és l'eina més adequada per estar informats i preparats per dur a terme les actuacions més adients davant d'aquests casos.



# Objectius

L'objectiu general que persegueix aquest document és dotar d'uns circuits d'intervenció en casos de maltractaments i/o abusos sexuals per al món del lleure i a la vegada implementar una metodologia de treball que propiciï la reducció de riscos sobre possibles situacions de maltractaments o abusos sexuals i que fomenti unes relacions no ambigües i lliures de violència.

## Objectius generals:

### #1

Vetllar per la no vulneració dels drets dels infants, adolescents i joves.

### #2

Prevenir les situacions de maltractaments dels infants, adolescents i joves.

### #3

Protegir tots/es els/les participants en les activitats del món del lleure, infants, adolescents i persones joves; però també personal voluntari, monitors i monitores, personal laboral i professionals que participen i treballen en les activitats de lleure, de possibles situacions que puguin considerar-se casos d'abús sexual.

### #4

Facilitar el procés de detecció de les situacions de maltractament o abús sexual que poden patir els infants i adolescents que assisteixen a les activitats que realitzen les entitats del lleure del país.

### #5

Facilitar la comunicació i notificació dels supòsits de sospita o certesa de situacions d'abús sexual infantil.

## Objectius específics:

### #1

Instaurar un model de bon tracte cap als infants, adolescents i joves basat en els drets de la infància i de les persones amb discapacitat.

### #2

Fer formació contínua sobre la problemàtica dels maltractaments i els abusos sexuals.

### #3

Crear unes guies de prevenció de situacions de risc, de maltractament i/o d'abús sexual a les activitats que es realitzen a les entitats del lleure.

### #4

Crear circuits de comunicació.

# Àmbit d'aplicació

Aquest protocol és d'aplicació per a tot l'equip educatiu i de suport que participa o col·labora en les activitats de lleure. I serà l'objecte de la seva aplicació qualsevol infant, adolescent o jove que participa en les activitats proposades per les entitats de lleure.

El Protocol de Prevenció dels Abusos Sexuals i Altres Maltractaments serà accessible a tot l'equip educatiu i de suport que ja està treballant i col·laborant en les activitats i per a aquells de nova incorporació, per al seu coneixement.

Tota persona, un cop assabentada del contingut del protocol, haurà de signar per duplicat el document d'acceptació (annex J) i retornar-lo signat als/les responsables de l'entitat.

# Foment del bon tracte

Ésser ben tractats és un dret dels/de les nens/es pel simple fet d'existir, i aquest dret ha de ser respectat tant pels/les pares/mares i cuidadors/es com pel conjunt de la comunitat. El model de bon tracte parteix precisament de la comprensió de les seves necessitats, unes necessitats que no sempre són conegudes i reconegudes per l'àmbit familiar o social. Però com podem definir el bon tracte?

Les capacitats de les persones per cuidar-se entre elles i fer front a les necessitats personals pròpies i de l'altre, mantenint sempre una relació afectiva i d'amor; en el cas dels professionals podríem canviar aquest últim concepte, per l'interès superior d'altri.

## Paper dels/de les educadors/es en el foment del bon tracte

El punt de partida dels bons tractes consisteix en respondre correctament a les necessitats de cura, protecció, educació, respecte, empatia i vinculació afectiva.

L'educador/a té quatre actuacions fonamentals en el foment del bon tracte, amb els infants

i adolescents, amb els quals realitza activitats en el món del lleure:

### a) PREVENIR

L'educador/a, en la seva intervenció, exerceix models educatius de bon tracte de les següents maneres:

- Establint relacions afectives, d'acceptació incondicional, empatia, suport i respecte.
- Facilitant models de relació sans amb coherència educativa, marcant els límits i alhora acceptant crítiques i postures divergents.
- Aportant suport, control, confiant en les possibilitats de cada individu, i mostrant respecte cap a les diferències individuals.
- Fomentant relacions de confiança, on la comunicació sigui oberta, i es pugui venir a explicar qualsevol actitud, comportament o comentari dels/de les companys/es, altres educadors/es o adults/es que molestin o facin sentir incòmode.

- Controlant els comportaments mitjançant intervencions inductives consistents i corregint el comportament inadequat amb mètodes o estratègies clares, raonables i respectuoses.
- Ensenyant les normes i les regles que modulen els comportaments dins de l'àmbit de l'educació no formal des d'un marc de relacions afectuoses, que són recordades i reforçades de forma natural i quotidiana.
- Orientant les famílies cap a pautes educatives, de coneixement i acceptació dels propis/pròpies fills/es.

## **b) DETECTAR**

L'educador/a, en la seva pràctica i gràcies al temps que conviu amb els infants, adolescents, i en la seva estreta relació i grau de coneixença d'aquests/es, es troba en una posició privilegiada per a la detecció de situacions de risc per als infants i/o adolescents. Per fer una correcta detecció d'aquestes possibles situacions, s'ha de fer el següent:

- Observar-los/les sistemàticament en diferents moments i contextos: a les activitats dirigides, a les sortides, en les seves relacions amb les persones adultes i entre iguals, avaluar la seva presència (roba, cops i ferides, estat físic general, estat emocional), controlar la seva assistència i les absències justificades o no, per tal de conèixer i detectar aquelles situacions de risc o desemparament quan no tenen les seves necessitats bàsiques més cobertes.

És especialment important conèixer molt bé i observar-los/les quan aquests tenen alguna discapacitat que els dificulta la comunicació. En aquests casos és fonamental observar aspectes de la comunicació no verbal i possibles canvis en la seva actitud habitual.

- Compartir informació amb la xarxa de professionals. És bàsic compartir amb els serveis socials del territori aquelles situacions de fragilitat que l'educador/a detecta per tal de conèixer si es produeixen en el context familiar i social, a fi de propiciar una detecció precoç que, alhora, permetrà una intervenció preventiva.

## **c) NOTIFICAR**

L'educador, com qualsevol professional, té l'obligació social, ètica i legal d'actuar en els casos de maltractament que conegui, segons la Llei orgànica 1/96 de protecció jurídica del menor i la Llei dels drets i les oportunitats en la infància i l'adolescència.

En els propers apartats, s'explicaran els circuits de notificació, tant l'intern com l'extern.

## **d) DONAR SUPORT**

Davant qualsevol situació de maltractament i abusos sexuals, el professional ha d'escoltar l'infant i/o l'adolescent, creure'l i donar-li tot el suport que necessita.

Mentre la persona afectada continuï al centre o entitat caldrà que l'educador/a es coordini amb els professionals dels serveis que estan intervenint en el cas, per tenir coneixement de la seva situació, i entendre i interpretar les seves conductes, així com oferir espais d'escolta i contenció emocional.

**Si s'han pres mesures protectores que no permeten que la persona afectada assisteixi a l'entitat, és aconsellable que els/les educadors/es donin una explicació als infants i adolescents del grup on assistia, adequada a l'edat i el seu moment evolutiu i maduratiu, que se centri en un canvi d'activitat o que ha decidit deixar d'assistir a l'activitat, per tal de garantir-li la privacitat.**

# Propostes d'actuacions

## Com prevenir les situacions de maltractament i/o abús sexual a les activitats realitzades en el món del lleure?

### ACTUACIONS PREVENTIVES

#### Preventives

- Normes internes clares i sense excepcions per reduir les situacions de risc
- Expulsió de personal si es vulneren les normes
- Reducció de situacions de risc en les activitats

#### Comunicació interna

- Creació del delegat/ada de protecció en abusos sexuals
- Crear mecanismes àgils i obligatoris de comunicació en cas d'indici o sospites
- Revisar les situacions de sospites per les persones encarregades
- Recordar periòdicament el reglament intern
- Posar en coneixement de tot el personal:
  1. Aquest protocol de prevenció
  2. Les normes pròpies de cada entitat

#### Detecció

- Tipificar les situacions de risc
- Comprometre el màxim de persones en la detecció de situacions de risc
- Revisar els criteris de selecció de personal o voluntariat

#### Capacitació

- Formar periòdicament els equips en l'ús del sistema de prevenció
- Formar les noves incorporacions, voluntaris/àries o personal laboral en l'ús del sistema de prevenció

### DAVANT DE QUALSEVOL INDICI DE MALTRACTAMENT I/O ABÚS SEXUAL AMB INFANTS/ADOLESCENTS

- **Informar** de la situació el delegat/ada de protecció en temes de maltractaments i/ abusos sexuals
- **Aplicar** els mecanismes obligatoris de comunicació adequats en tots els casos d'indici, per a la protecció de l'infant/adolescent o jove en casos d'abusos sexuals o maltractaments

# Guia de prevenció dels abusos sexuals en les activitats

Amb la finalitat de prevenir l'existència d'algun tipus de conducta que pugui ser considerada un abús sexual per part del personal directiu, educadors/es, monitors/es de les activitats de lleure que es realitzin, o fins i tot entre els mateixos infants o adolescents que hi participen, és necessari considerar les següents mesures per minimitzar les situacions que poden constituir risc o es prestin a ambigüitats que podrien donar peu a ser males interpretacions.

## Decàleg de mesures per minimitzar els riscos

### #1

Els/les monitors/es exerceixen la funció de **guarda** amb els infants i adolescents que participen de les activitats que organitzen dintre del lleure educatiu, i per tant, s'han de responsabilitzar de donar assistència a aquests infants i adolescents i de vetllar pel seu benestar. La mirada de protecció és la prioritària dintre de la relació entre monitoratge i infants i adolescents.

### #2

S'ha d'intentar treballar sempre que sigui possible en parelles pedagògiques, seria ideal que aquestes parelles fossin mixtes.

### #3

Totes les activitats que es duguin a terme han de tenir una base pedagògica, amb objectius clars i que estiguin en consonància amb la filosofia del lleure educatiu.

### #4

Qualsevol conversa o entrevista individual haurà de fer-se en un lloc destinat a tal fi. Aquestes instal·lacions han de tenir visibilitat des de l'exterior. En el cas que sigui necessari realitzar entrevistes de manera regular, s'haurà d'informar el cap o els pares/tutors legals dels motius.

### #5

S'ha de ser clar i directe en la relació amb els infants i/o adolescents. Tot i que les aproximacions afectives són necessàries, i que l'educació afectiva és molt important per a un correcte desenvolupament, s'ha de respectar sempre el desig d'aquests i mai forçar-los a les mostres d'afecte si no ho volen.

## #6

S'ha d'evitar el lliurament de regals i obsequis, com fotos o altres objectes personals, que puguin confondre la relació afectiva amb els infants i adolescents i persones amb discapacitat i puguin ser interpretats erròniament per aquests, les seves famílies o altres companys i companyes.

## #7

S'ha d'evitar donar o sol·licitar números telefònics de mòbils, correus electrònics personals (no els de l'entitat) o altres dades sense el coneixement dels pares o tutors legals.

## #8

S'ha d'informar tot el personal sobre l'ús adequat de les xarxes socials. S'ha de fer èmfasi en què cal utilitzar les xarxes de les entitats, si en tenen, per informar de les activitats de lleure que es realitzen; i no seguir o afegir infants i adolescents amb els quals s'estigui treballant des de les pròpies xarxes personals. S'ha d'evitar compartir la vida privada amb els infants i adolescents, i tenir-hi contacte a través de xarxes socials personals.

## #9

Totes les autoritzacions que donin els pares, mares o tutors i tutores han de ser lliurades per escrit. No serviran les trucades telefòniques.

## #10

Es demanarà el certificat negatiu de delictes de naturalesa sexual també als intendants de campaments, als/les voluntaris/àries de cuina, i a qualsevol persona que participi en les activitats.

## Gestió dels nivells de risc d'abusos en les activitats

### SITUACIONS DE RISCOS GENERALS A TOTES LES EDATS I ACCIONS PREVENTIVES

Activitat	Situació de risc potencial	Nivell de risc	Accions preventives
<b>Ús del lavabo</b>	Activitat realitzada per una sola persona educadora, possibilitat d'aprofitar la intimitat del lavabo per apropaments inadequats (tocaments, fotos, etc.)	Alt	Sempre que sigui possible, anar amb un grup d'infants (educar per aprendre a gestionar el temps). Si és un cas d'urgència d'un sol infant, avisar un/a altre/a educador/a i respectar el temps lògic d'aquest espai. Sí és una activitat que necessita l'ajuda d'un/a monitor/a no s'ha de tancar amb baldó.
<b>Dutxes i higiene personal, piscina i activitats relacionades amb l'aigua</b>	Dutxar-se sol o sola amb l'infant, tocaments, fotos, exhibicionismes inadequats. Durant aquest espai es pot generar risc si un monitor o monitora es dutxa a soles amb l'infant. Hi pot haver un apropament inapropiat o inadequat a l'infant, i la possibilitat de fotos, exhibicionisme intencionat, coacció de fer algunes actuacions, etc.	Alt	Aquesta mena d'activitats s'han de presentar com a activitats grupals, ja que pot ser una eina de normalització si ens ho plantegem com a objectiu. És important, en el cas de les dutxes, que no les tanquem amb baldó, que hi hagi sempre més de dos infants, a part del/la monitor/a. Cal també que marquem un límit amb aquesta mena d'activitats entre normalització del propi cos versus el respecte de la intimitat.
<b>Canvis de roba</b>	En aquest espai es pot produir que un monitor o monitora acompanyi l'infant per a què faci aquesta activitat. Es podria generar risc si es fa ús d'aquest espai per a finalitats com fer fotografies, tocaments, o fins i tot fer-ne un espai íntim per quedar-se a soles amb un infant.	Alt	Els canvis de roba han d'estar plantejats com a activitats grupals. Si s'ha de fer un canvi de roba puntual que impliqui només un infant, és important avisar un altre membre de l'equip de monitors i monitorees i respectar el temps lògic d'aquesta activitat.
<b>Ferides, convalsència i malalties</b>	Es presentaria risc en la vulnerabilitat per quedar-se sol amb un infant que ha de fer repòs o que ha de ser atès per curar alguna ferida, vetlles per malalties, etc.	Alt	Anar acompanyat d'un responsable de l'entitat per anar al metge. S'informarà els pares i es demanarà que els pares donin una autorització per escrit, que permeti que els monitors i monitorees portin al metge l'infant o adolescent. Poder fer aquests torns sempre que sigui possible amb altres infants o monitors/es (exemple: anar a la infermeria amb l'infant que s'ha fet mal i un altre company). En el cas que s'hagi de fer repòs i impliqui la presència d'un/a monitor o monitora, acordar prèviament quin criteri se seguirà per fer aquesta vetlla.
<b>Dormir fora de casa (casa de colònies, campaments o bivac)</b>	Moment d'intimitat i foscor, que es pot produir en espais tancats o oberts (bivac, acampada...) però que també té lloc en espais compartits amb altres grups, etc. Apareix risc quan es pot fer ús d'aquest moment per apartar l'infant del grup, apropar-se en excés pel fred, tenir contactes inadequats, dormir un adult amb els infants o fer fotos i vídeos.	Mitjà	Entendre el bivac o el dormir fora de casa com una activitat col·lectiva en què cada infant ha de tenir el seu llit o el seu espai per dormir. Si es fan torns de monitors i monitorees és important intentar poder fer torns compartits almenys en parelles, fer que els torns siguin rotatius i tenir un espai adequat per poder fer aquestes guardes (un llit per monitor de guarda i situat en un espai accessible i que tingui sentit).
<b>Fotos i vídeos</b>	Fer mal ús de les imatges, fer fotos, vídeos per a ús personal, publicar fotos a la xarxa sense permís.	Alt	Respectar els drets d'imatge de l'infant. Usar preferiblement càmeres de l'entitat. Si es fan servir mòbils privats, enviar les fotos a l'entitat, i no guardar-les al propi mòbil.

Activitat	Situació de risc potencial	Nivell de risc	Accions preventives
<b>Ús de dades personals</b>	Usar inadecuadament les dades d'un infant. Donar les dades o fer-les públiques.	Baix	Garantir la confidencialitat de les dades.
<b>Jocs i tallers</b>	Considerem que hi ha risc en les activitats que es desenvolupen si es presenta una relació inadequada adult-infant en el joc, si les tipologies de joc nos són adequades a l'etapa evolutiva de l'infant o als objectius d'aquesta. Favoritisme, apropaments inadequats, tocaments, jocs en què es pot quedar un monitor o monitora a soles amb un infant.	Baix	Plantejar objectius per poder planificar activitats coherents amb l'etapa evolutiva de l'infant i evitar els favoritismes en la relació adult-infant.
<b>Espai abans i després de l'horari</b>	Es generaria risc a aquests espais en cas que hi hagués un apropament inapropiat o inadequat a l'infant amb la finalitat d'intimar-hi. Informalment es podrien generar situacions d'assetjament entre el grup d'iguals en ser un espai més informal, etc.	Baix	És important que en aquests espais sempre hi hagi almenys dos monitors o monitores acompanyant els infants i joves per tal de poder prevenir o actuar si es generessin situacions de risc. Si s'acaba l'activitat i els infants o adolescents no són recollits pels seus tutors legals, s'avisarà la policia local, no s'acompanyarà els infants o adolescents sense el permís per escrit dels tutors legals.
<b>Espais de reflexió individual</b>	Situació de relació individual i íntima en espais tancats. Hi pot haver risc si es genera una relació inadequada o es fa servir per treure informació de l'infant.	Mitjà	Aquests espais han d'estar preparats per tot l'equip de monitors i monitores, han de respectar la intimitat de l'infant però recomanem que no sigui en un espai tancat (es poden generar espais tranquils en llocs oberts, etc.). Recomanem temporalitzar el temps i fer-ho en total transparència amb la resta de l'equip.
<b>Obsequis</b>	Hi ha risc que es presentin favoritismes amb certs infants sense motiu.	Baix	Tractar tots els infants igual. Els regals han de ser pactats prèviament (exemple: amic invisible, premi per algun joc, etc.). Afavorir els regals grupals per sobre dels individuals. Si els monitors i monitores reben regals per part d'un sol nen o nena (dibuixos...) s'han de quedar a l'espai on es realitzen les activitats. No es porten a casa, com una cosa especial.
<b>Activitats amb persones externes a l'activitat</b>	En aquestes activitats hi pot aparèixer la participació de persones externes a l'entitat.	Alt	Garantir i estar alerta que les persones externes es remeten a fer les seves tasques, i no les pròpies de l'equip de monitors i monitores (exemple: l'infant ha d'anar al lavabo amb un monitor o monitora).
<b>Desplaçament amb famílies</b>	Quedar-se sol amb familiars externs sense consentiment dels tutors legals de l'infant, que se l'enduguin fora de temps sense avisar, etc.	Alt	Fer una autorització amb les inscripcions generals que inclogui aquest fet, ja que, especialment en situacions familiars conflictives, és important que les coneixem per tal d'acordar prèviament com es desenvoluparan aquests desplaçaments. Demanar prèviament un permís per escrit dels tutors legals de l'infant si hi ha algun canvi puntual. No deixar mai cap infant en mans de persones no autoritzades.

A continuació especificuem situacions de risc per a dues franges d'edat que tenen unes peculiaritats que fan necessària una mirada de protecció més concreta per a algunes situacions.



## SITUACIONS DE RISCOS I ACCIONS PREVENTIVES, PROJECTE 0-4

Activitat	Situació de risc potencial	Nivell de risc	Accions preventives
<b>Ús del lavabo</b>	Activitat realitzada per una sola persona educadora, possibilitat d'aprofitar la intimitat del lavabo per apropaments inadequats (tocaments, fotos, etc.).	Alt	Lavabos amb portes de vidre. Si els nens i nenes són autònoms intentar que hi vagin sols, o anar amb un grup d'infants (educar per aprendre a gestionar el temps).
<b>Dutxes i higiene personal, piscina i activitats relacionades amb l'aigua</b>	Durant aquest espai es pot generar risc si un monitor o monitora es dutxa sol/a amb l'infant. Hi pot haver un apropament inapropiat o inadequat a l'infant, i la possibilitat de fotos, exhibicionisme intencionat, coacció de fer algunes actuacions, etc.	Alt	Aquesta mena d'activitats s'han de presentar com a activitats grupals, ja que pot ser una eina de normalització si ens ho plantejem com a objectiu. És important, en el cas de les dutxes, que no les tanquem amb baldó, que hi hagi sempre més de dos infants, a part del monitor o monitora.
<b>Canvis de roba</b>	En aquest espai es pot produir que un monitor o monitora acompanyi l'infant perquè faci aquesta activitat. Es podria generar risc si es fa ús d'aquest espai per a finalitats com fer fotografies, tocaments, o fins i tot fer-ne un espai íntim per a quedar-se a soles amb un infant.	Alt	Els canvis de roba han d'estar plantejats com a activitats grupals. Si s'ha de fer un canvi de roba puntual que impliqui només un infant, és important avisar un altre membre de l'equip de monitors/es i respectar el temps lògic d'aquesta activitat.
<b>Espai migdiada</b>	Apropament inapropiat, en ser un possible moment d'intimitat i fosc on hi poden haver accions o actituds de risc.	Mitjà	Garantir que els torns de monitors i monitores en aquests espais són de dos en dos, especialment si hi ha "guàrdies".
<b>Fotos i vídeos</b>	Fer mal ús de les imatges, fer fotos, vídeos amb ús personal.	Alt	Respectar els drets d'imatge de l'infant. Usar preferiblement càmeres de l'entitat. No utilitzar els mòbils durant les activitats.
<b>Pernoctes, nens i nenes que ploren a la nit</b>	Posar el nen o nena a dormir al propi llit, apropament inapropiat, en ser un possible moment d'intimitat i fosc on hi poden haver accions o actituds de risc.	Alt	Garantir que els nens i nenes dormiran al seu llit, en cap cas al llit del monitor o monitora, si és necessari tranquil·litzar-los, es farà a l'habitació que comparteixen amb altres nens i nenes.

## SITUACIONS DE RISCOS I ACCIONS PREVENTIVES, PROJECTE ADOLESCENTS

Activitat	Situació de risc potencial	Nivell de risc	Accions preventives
<b>Fotos, vídeos i xarxes socials</b>	Possibilitat d'amistat per xarxes socials entre un monitor o monitora i un adolescent o jove, o entre els mateixos grups d'iguals. Aquestes eines ens donen possibilitats de comunicació i difusió infinites (xats, compartir imatges, compartir informació de la nostra vida privada, etc.). Es generaria el risc en el punt que es fa un mal ús de les imatges.	Alt	Respectar els drets d'imatge i fer ús sempre que sigui possible de càmeres de l'esplai, cau, centre... Evitar que els infants usin per capturar imatges els telèfons propis per fer-ne un ús personal a l'esplai (sense haver fet un treball educatiu de bon ús de les noves tecnologies) i plantejar-se l'ús de les xarxes com a eina de treball i difusió, no de contacte personal amb un adolescent o jove.  Una bona prevenció també inclou educar en les xarxes socials i la intimitat.
<b>Trucades a adolescents</b>	En els grups més consolidats i autogestionats, l'ús del telèfon com a eina de comunicació és habitual. Aquest contacte no s'ha de produir per parlar de temes no relacionats amb l'activitat.	Baix	
<b>Premonitors/es menors d'edat</b>	Es pot produir en entitats de lleure en què dins d'aquesta edat es comencin a adquirir tasques de monitoratge parcials o totals, malgrat la no majoria d'edat, en què els joves passen a formar part de l'equip de monitors i monitores.	Alt	És important treballar aquest procés consensuadament entre l'equip (abans de tenir monitors i monitores menors) i marcar els drets i deures que tenen els monitors i monitores perquè no hi hagi dubtes. No hem d'oblidar que la seva condició de minoria d'edat passa també per tenir autorització dels tutors legals, etc.

# Procediment a seguir després de detectar un cas d'ASI i/o maltractament

Dintre del món del lleure, és possible que es produeixin deteccions de situacions de maltractaments i/o abusos sexuals als infants i adolescents participants en les activitats realitzades, per tant, s'ha de valorar quin seria el circuit idoni per tal de fer arribar la informació de la situació detectada de la millor manera possible, seguint tres criteris clars: mínima intervenció necessària, discreció i transparència.

El criteri de **mínima intervenció necessària** significa que els infants o adolescents que relatin una situació de maltractament o abús sexual no han de ser entrevistats per més d'una persona de l'entitat o empresa.

El criteri de **discreció** vol dir que no tothom que participa en les activitats o en l'entitat ha de ser coneixedor de la situació detectada, sinó que hi ha d'haver unes persones que seran les encarregades de gestionar les accions que s'han de dur a terme per garantir la protecció del infant, adolescent o jove.

El criteri de **transparència** apel·la a la necessitat de comunicar tot el que ha passat o del que s'és coneixedor, oferint informació i acompanyament a les famílies i a les persones afectades.

En cas de detecció, tots els membres de l'equip hauran de seguir el circuit intern que es proposa en aquest document de protocol, i que s'emmarca en el Protocol Marc d'Actuacions contra el Maltractament a Infants i Adolescents de Catalunya, signat per acord de Govern el juliol de 2017, i el Protocol d'Actuació entre els Departaments de Treball, Afers Socials i Famílies i d'Ensenyament, de Prevenció, Detecció, Notificació, Derivació i Coordinació de les Situacions de Maltractament Infantil i Adolescent en l'Àmbit Educatiu, del 2016.

En el punt 8.2.3.3, sobre particularitats en l'àmbit del lleure i de l'esport del Protocol Marc es recull el següent: "Per tant, és fonamental que les persones que estan a prop d'aquests infants i adolescents coneguin el present protocol i sàpiguen com s'ha d'actuar davant la revelació d'una situació d'abús sexual infantil, i també conèixer el circuit i els recursos als quals pot acudir. En aquest àmbit cal seguir bàsicament les indicacions establertes per l'àmbit educatiu".

El director o directora com a responsable final en cada entitat, federació o empresa (qui té el suport de la persona delegada de protecció en temes de maltractament i/o abusos sexuals), serà l'encarregada de liderar i supervisar les accions a realitzar.

## Delegat o delegada de protecció en temes de maltractament i/o abusos sexuals a menors

El perfil d'aquest delegat o delegada ha de ser el d'una persona amb capacitat d'escolta, i a la vegada ha de ser una persona capaç de prendre decisions. Serà escollit per l'organització, la federació o moviment segons les seves capacitats i formació i haurà d'haver realitzat la formació que proporcionarà la Direcció General de Joventut sobre aquesta temàtica.

Les funcions del/de la delegat/ada de protecció en temes de maltractament i/o abusos sexuals a Infants i adolescents seran:

- Rebre les comunicacions sobre casos de maltractaments i/o abusos sexuals.
- Ser la persona interlocutora amb l'administració i el sistema de protecció per demanar informació i assessorament.
- Assessorar i donar suport a l'equip en temes de circuits, àmbit judicial, coordinacions amb serveis externs, etc.
- Es recomana tenir la informació necessària dels Serveis Socials del territori on estan ubicats.
- Ajudar en la presa de decisions en casos d'indici de situacions abusives o de maltractament, que puguin patir els infants i adolescents que participen en les activitats.
- Donar suport en el procés d'informació i notificació que haurà de fer el director o directora de les situacions de maltractament o abús sexual.
- Consensuar la informació que es traspasa a les famílies en les situacions de crisi.
- Gestionar el flux d'informació amb l'exterior (mitjans de comunicació, etc.).
- Portar un registre anual de les intervencions realitzades. Aquest registre ha d'estar a disposició de la Generalitat de Catalunya i altres òrgans competents.
- Assegurar-se que les noves incorporacions reben el protocol i signen l'acceptació. En el cas que el delegat o delegada sigui de federació, aquesta responsabilitat recaurà en la direcció de l'entitat.
- Acompanyar l'equip que ha iniciat el procés després de la comunicació.

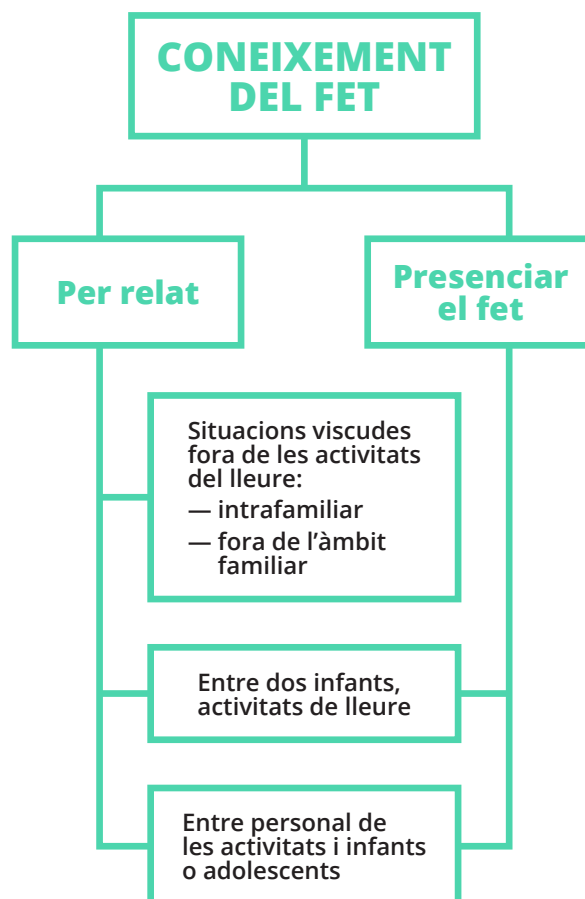
Cada entitat haurà de tenir com a mínim un **delegat o delegada de protecció**, segons el nivell d'activitats que realitzin i el territori que cobreixin amb aquestes activitats. S'ha de tenir en compte que ha d'estar disponible mentre s'estiguin realitzant les activitats per tal que no quedi cap monitor/a sense l'assessorament que pugui necessitar. Per aquesta raó, és recomanable que, en la mesura que sigui possible, hi hagi més d'una persona que exerceixi aquesta funció.

Segons el tipus d'entitat és possible que es creï una figura que aglutini els diferents delegats o delegades territorials, i que pugui ser la persona coordinadora dels delegats o delegades de protecció de la seva entitat.

La rotació en aquesta funció la marcarà cada entitat, segons la rotació de personal que tinguin.

## Circuit de notificació en casos de sospita o certesa d'abús sexual infantil

Plantejarem tres circuits segons aquests supòsits.



En cas de detecció, tots els membres dels equips educatius de les diferents entitats o empreses del lleure hauran de seguir el circuit intern que es proposa en aquest document de protocol, i que s'emmarca en el **Protocol Marc d'Actuacions contra el Maltractament a Infants i Adolescents de Catalunya**, signat per acord de Govern el juliol de 2017 i del Departament d'Ensenyament, el juliol de 2016.

El director o directora de l'entitat o empresa, com a responsable final i juntament amb la persona delegada de protecció, seran els encarregats de liderar i supervisar les accions a realitzar.

En cas d'indici, qualsevol persona que participi en les activitats del lleure educatiu ha d'informar de manera immediata la direcció de l'activitat. És responsabilitat de la direcció valorar si la comunicació ha de lliurar-se per escrit o de manera verbal.

## Indici que un infant o adolescent està patint aquesta situació en el seu entorn familiar o de confiança. Relat de situacions viscudes fora de les activitats del lleure

### PROCEDIMENTS:

Sempre es pot trucar al telèfon INFÀNCIA RESPON (116 111), on s'assessorarà respecte al procediment a seguir davant un indici.

Si és evident que s'ha produït un maltractament o abús sexual, la direcció es posarà immediatament en contacte amb el servei sanitari o l'hospital de referència de la zona per tal de prendre les mesures que correspongui i traslladar l'infant o adolescent al centre hospitalari.

Es tracti o no d'una urgència hospitalària<sup>4</sup>, s'ha de comunicar a:

1. Direcció General d'Atenció a la Infància i Adolescència (DGAIA).
  - A través del servei territorial.
  - A través d'**Infància Respon** 116 111 (24 hores).

2. Fiscalia de Menors.

Les vies per fer arribar la informació a la Fiscalia poden ser el telèfon **935 549 110** i el fax **935 549 378**.

En qualsevol cas, la direcció de l'entitat informará la família de l'infant o adolescent de les actuacions que s'estiguin realitzant, d'acord amb l'apartat 9.2.3. del Protocol d'actuació entre els departaments de Treball, Afers Socials i Famílies i d'Ensenyament, de prevenció, detecció, notificació, derivació i coordinació de les situacions de maltractament infantil i adolescent en l'àmbit educatiu, del juliol de 2016: [xtec.gencat.cat/ca/centres/projeducatiu/convivencia/protocols/maltractament-infantil-adolescent/index.html](http://xtec.gencat.cat/ca/centres/projeducatiu/convivencia/protocols/maltractament-infantil-adolescent/index.html)

**Maltractament lleu** es produeix quan es produeix amb poca freqüència i la intensitat és baixa.

**Maltractament moderat** es produeix quan, malgrat que la intensitat i freqüència del maltractament no és greu, es tenen dubtes raonables sobre la possibilitat que es puguin produir danys més greus en el futur.

**Maltractament greu** es produeix quan perilla la integritat física, psíquica o emocional de l'infant o adolescent que provoca o pot provocar danys significatius en el seu desenvolupament. Es posa l'infant/adolescent en una situació que aconsella dur a terme accions protectores de forma immediata o bé fer un estudi urgent de la situació.

Davant del dubte de si el maltractament és lleu/moderat/greu es pot consultar l'Aplicació de suport per a presa de decisió o el Mòdul de Suport de Gestió del Risc de la DGAIA: [treballiaferssocials.gencat.cat/ca/ambits\\_tematicos/infancia\\_i\\_adolescencia/proteccio\\_a\\_la\\_infancia\\_i\\_adolescencia/maltractaments\\_dinfants\\_i\\_adolescents/registre\\_unificat\\_de\\_maltractaments\\_infantils\\_rumi](http://treballiaferssocials.gencat.cat/ca/ambits_tematicos/infancia_i_adolescencia/proteccio_a_la_infancia_i_adolescencia/maltractaments_dinfants_i_adolescents/registre_unificat_de_maltractaments_infantils_rumi)

## Què és l'Aplicació de suport per a presa de decisió o el Mòdul de Suport a la Gestió del Risc de la DGAIA

Molts professionals o voluntaris, davant d'una situació que presenta un infant o adolescent, no saben què fer, ja que la simptomatologia que presenta pot ser insuficient o no ho saben comunicar amb els indicadors que tenen.

Totes aquestes qüestions, dubtes, pors i desconfiances són el que va impulsar que la DGAIA de la Generalitat de Catalunya construís un sistema que vam anomenar Mòdul de Suport a la Gestió del Risc (MSGR), que es va posar en marxa l'estiu de 2011, conegut col·loquialment com a RUMI.

L'MSGR és un programa informàtic per ajudar els professionals i les persones en contacte amb la infància a prendre decisions sobre les intervencions adequades davant les situacions que poden perjudicar el desenvolupament o el benestar infantil. La seva elaboració ha estat fruit d'un procés participatiu en el si de la Secretaria d'Infància i Adolescència (SIA, avui ja desapareguda) del Departament d'Acció Social i Ciutadania (ara Treball, Afers Socials i Famílies), que ha tingut la implicació de diferents professionals d'aquest ens (que van conformar la Comissió de Treball Interdisciplinari 34 encarregada de gestar els continguts del mòdul en relació amb les observacions i els algorismes) i altres departaments i serveis, i amb la col·laboració científica de l'IRQV de la UdG (Universitat de Girona).

4. [xtec.gencat.cat/ca/centres/projeducatiu/convivencia/protocols/maltractament-infantil-adolescent/index.html](http://xtec.gencat.cat/ca/centres/projeducatiu/convivencia/protocols/maltractament-infantil-adolescent/index.html)

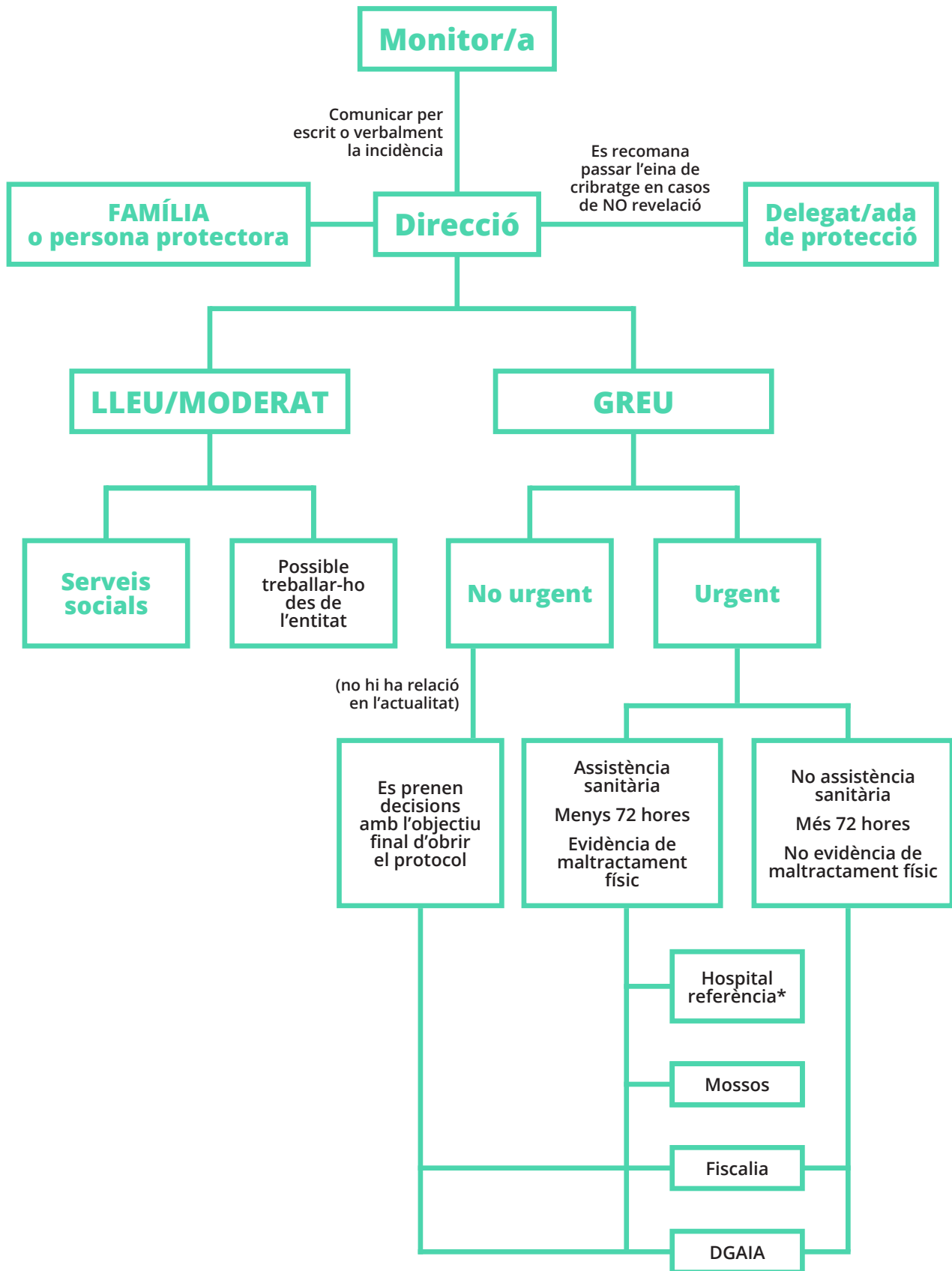
És una eina per detectar, prevenir i comunicar les situacions de risc o de maltractament intrafamiliar dels infants i adolescents. Aquesta eina de suport deixa explícit que no substitueix la decisió final que correspon adoptar al professional o l'equip interdisciplinari, i que respecta els canals existents en el treball en xarxa dels serveis implicats en l'atenció a la infància i els protocols territorials establerts. Així mateix, orienta la persona usuària del programa informàtic perquè, davant de les situacions observades en infants i adolescents (que podrien estar suposadament relacionades amb una situació de risc social o de maltractament intrafamiliar), pugui decidir sobre el nivell d'intervenció. Per tant, suggereix una actuació sobre els punts següents: a) si s'ha de seguir o iniciar un treball des del mateix servei (escolar, sanitari, d'oci, social, etc.); b) si és necessari que el cas es treballi des dels serveis socials bàsics (SSB), aquests podran derivar-lo a l'Equip Especialitzat en Infància i Adolescència (EAIA); c) si és necessari que el cas sigui notificat a la DGAI (institució competent per adoptar les mesures de protecció a la infància a Catalunya). En el programa informàtic s'estableixen observacions i conjunts d'observacions, que tenen assignat un nivell de gravetat (lleu, moderada i greu) i que tenen en compte l'edat del/de la nen/a. A més, s'utilitzen uns criteris per determinar el nivell de risc detectat i el d'intervenció o acció recomanada i per valorar la possibilitat de recidiva o repetició de la situació que ha patit l'infant. En el programa també s'aporta informació que podria ser crucial per al receptor del cas i que ajudaria a valorar amb més precisió el tipus i nivell d'intervenció. El Mòdul preveu també un apartat de factors de resiliència referits als infants.

**La pretensió d'aquest espai és dirigir l'atenció dels professionals sobre els aspectes protectors que hi ha en una situació de risc determinada i sobre els quals es pot valorar i construir un pla d'ajuda.<sup>5</sup> En cas de dubte, caldrà informar sempre a la direcció de l'entitat o recurs.**

---

5. De les observacions als indicadors: El mòdul de suport a la gestió del risc en infància i adolescència (RUMI Infància Respon). Col·lecció eines 17. Accessible a: [treballiaferssocials.gencat.cat/web/.content/01departament/08publicacions/coleccions/eines/eines\\_17/eines17\\_rumi.pdf](http://treballiaferssocials.gencat.cat/web/.content/01departament/08publicacions/coleccions/eines/eines_17/eines17_rumi.pdf)

## CIRCUIT D'ACTUACIÓ



## **Indici que un infant o adolescent està patint una situació d'abús sexual o un altre maltractament per un altre infant o adolescent participant en les activitats proposades per l'entitat del lleure**

En el moment que el monitor o monitora de l'activitat coneix un fet abusiu entre dos infants o adolescents, s'ha de posar en contacte amb el director o directora o cap de l'entitat, i s'han de posar en comunicació amb el delegat o delegada de protecció en temes de maltractaments i/o abusos sexuals de l'entitat, que els ajudarà a prendre les següents decisions. S'ha d'informar les famílies dels fets ocorreguts i posar-se a disposició per ajudar-los, informar-los i assessorar-los en el possible, se'ls explicarà què poden fer i que és molt important notificar què ha passat per tal que els dos infants i adolescents implicats puguin rebre l'ajuda que necessiten.

Si les famílies no ho volen notificar, se'ls farà saber que l'entitat té l'obligació de fer-ho, ja que són coneixedores d'un delictes.

En aquest punt és molt important conèixer i reconèixer quines conductes són normals des d'un punt de vista evolutiu i quines conductes són abusives. Per tant, queda clara la importància de la formació en el personal que treballa amb infants i adolescents.

Per poder intervenir amb el menor infractor, s'ha de notificar aquesta situació, i si és necessari s'ha de denunciar.

A partir dels 14 anys un infant té responsabilitat penal, la qual cosa vol dir que si la situació abusiva es produeix entre un menor i un major de 14 anys, se segueix el mateix circuit que amb un adult, es pot posar una denúncia a la policia, que la tramitarà i la passarà a la Fiscalia de Menors, i a partir d'aquí se seguirà tot el procediment.

Segons l'article 3 de la LRPM 5/2000, quan l'autor sigui menor de 14 anys no se li exigirà responsabilitat penal davant dels fets sinó que el Ministeri Fiscal el remetrà a l'entitat pública competent en matèria de protecció de menors per tal de valorar la seva situació i promoure si escau les mesures de protecció necessàries.

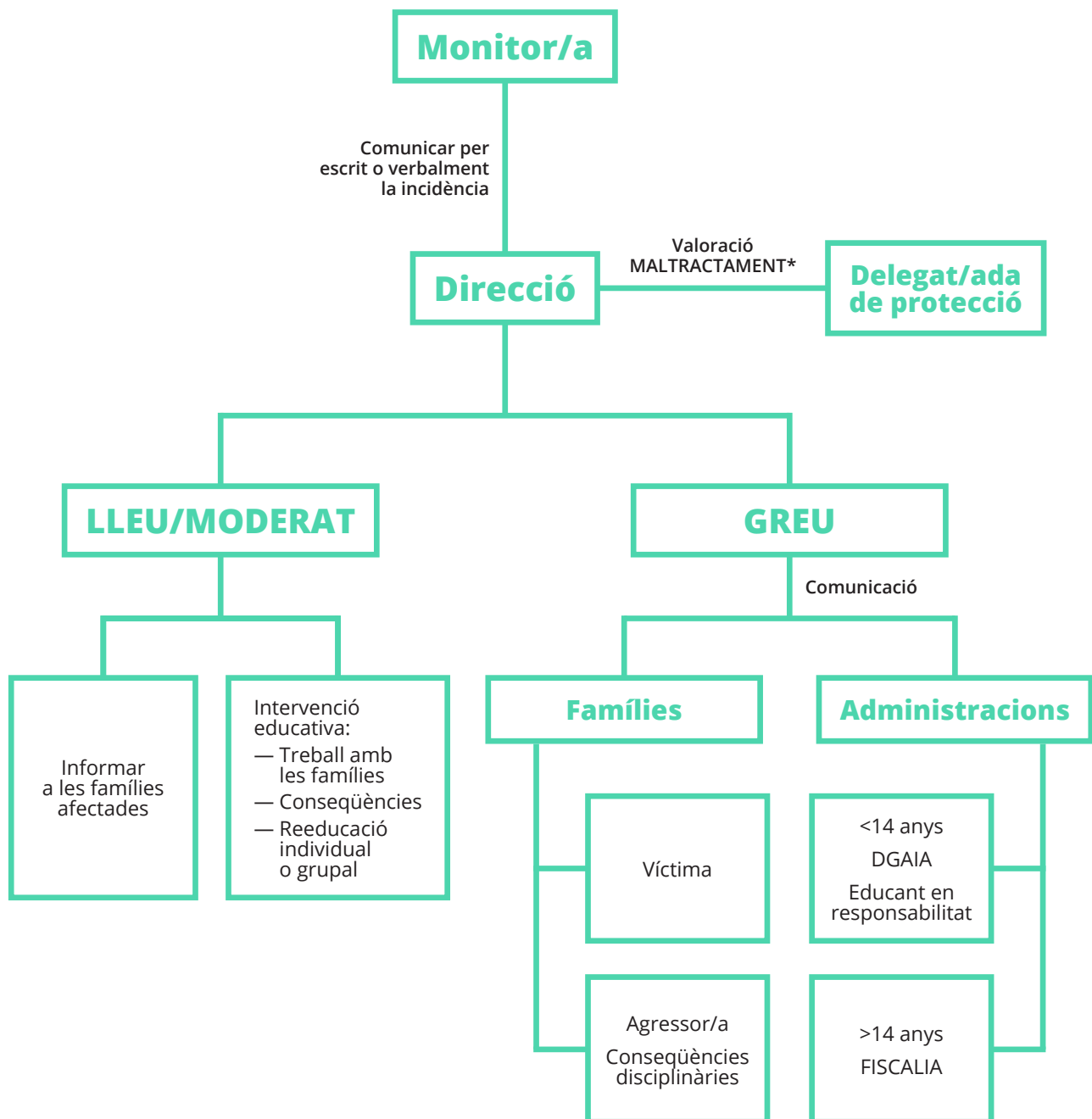
Hi ha estudis que indiquen que un 30% dels infants i adolescents amb procediments de justícia juvenil obert com a imputat també tenen un expedient obert a la Fiscalia abans de complir 14 anys.

Per tant, per poder evitar la cronificació d'una conducta abusiva i que comportarà problemes legals en el futur, i poder donar atenció al menor infractor, és important que els fets abusius es notifiquin i d'aquesta manera s'iniciarà un treball amb el menor per tal d'evitar futures situacions abusives.

Si el maltractament és lleu o moderat, s'actuarà informant les famílies i des d'una òptica psicoeducativa.



## CIRCUIT D'ACTUACIÓ



\* Eina consulta: Protocol de prevenció, detecció i intervenció davant l'assetjament entre iguals. Dept. Ensenyament.

## **Indici que un infant o adolescent està patint una situació de maltractament o d'abús sexual infantil per part d'algun membre de l'equip educatiu de l'entitat o empresa de lleure o dels col·laboradors puntuals**

La part que té a veure amb el delicte és la mateixa i, per tant, totes les mesures explicades en l'apartat referent a l'àmbit familiar o de l'entorn de confiança tenen validesa, però també s'han de prendre mesures pel que fa a la relació laboral o a un altre tipus de vinculació.

### **INFORMACIÓ**

Si un membre de l'entitat del lleure té indicis o la certesa sobre un cas produït per una persona col·laboradora o company o companya, ha d'informar-ne la direcció del centre.

### **DIRECCIÓ DEL CENTRE**

Informa el delegat o delegada de Protecció, per tal d'iniciar totes les gestions necessàries.

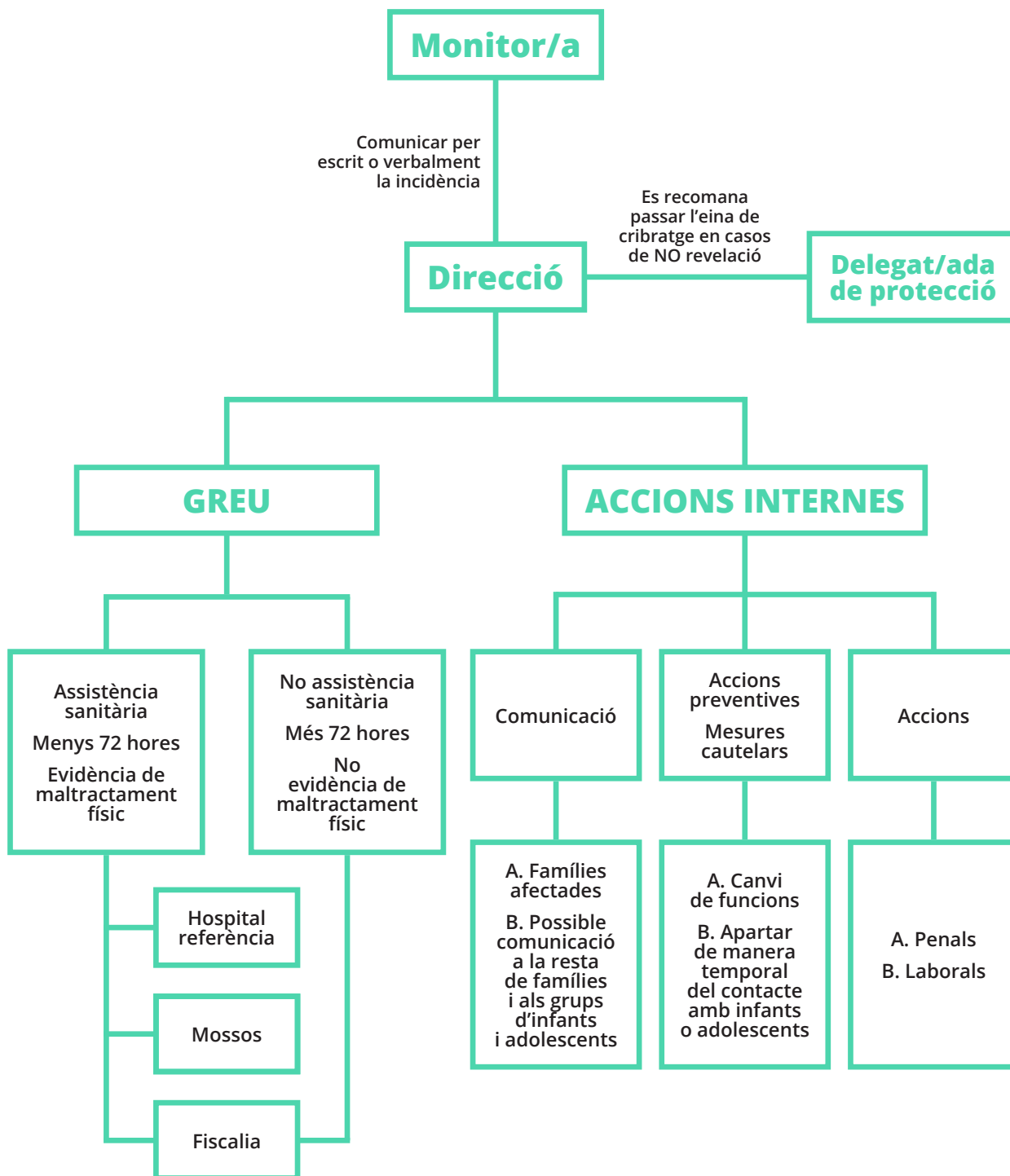
Sempre informa dels fets a la família o als responsables legals de l'infant o adolescent.

Si fos necessari es realitza una comunicació més general, a la resta de les famílies i als grups d'infants o adolescents.

Es plantegen accions preventives o mesures cautelars, en casos d'indicis, o conductes ambigües.

I es plantegen accions legals si fos necessari.

# CIRCUIT D'ACTUACIÓ



## Pautes per comunicar a les famílies situacions de crisi

Les persones que participaran en les reunions informatives seran les responsables de l'activitat que s'estava realitzant, acompanyades per la direcció de l'entitat o moviment.

Es recomana:

- Explicar el que es coneix, i que es pugui explicar sense fer servir paraules estigmatitzadores.
- No posicionar-se sobre què ha passat, només informar-ne: "Hi ha hagut una denúncia... seguint el protocol hem pres les mesures adequades...".
- Tenim l'obligació de comunicar qualsevol indici o revelació de maltractament i/o abús sexual.
- Tenim tolerància zero respecte al maltractament en les activitats.
- Ens posem a disposició de...

Se seguiran les pautes que marquen les normes sobre assetjament entre companys (monitors i monitores) en els protocols que existeixen en els plans de gènere.

El protocol sobre *bullying* de la Direcció General de Joventut es pot aplicar en situacions que es detectin en les activitats.

Si un/a monitor o monitora té una conducta inadequada amb una persona menor d'edat que no sigui de l'entitat del lleure, s'hauran de prendre mesures disciplinàries que assegurin que els menors que participen en les activitats del lleure estiguin segurs.

# Annexos

# Annexos

## A. Protocol marc d'actuacions contra el maltractament a infants i adolescents de Catalunya. Juliol 2017

[treballiaferssocials.gencat.cat/web/content/03ambits\\_tematicos/07infanciaiadolescencia/DEST\\_columna\\_dreta/documents/Protocol-Marc-Maltractament-IA.pdf](http://treballiaferssocials.gencat.cat/web/content/03ambits_tematicos/07infanciaiadolescencia/DEST_columna_dreta/documents/Protocol-Marc-Maltractament-IA.pdf)

## B. Protocol de detecció, notificació, derivació i coordinació de les situacions de maltractament infantil i adolescent en l'àmbit educatiu

[https://www.edubcn.cat/rcs\\_gene/extra/04\\_prevencio\\_maltractament\\_infantil/protocol\\_actuacio\\_situacions\\_maltractament\\_infantil\\_adolescent\\_ambit\\_educatiu\\_ok.pdf](https://www.edubcn.cat/rcs_gene/extra/04_prevencio_maltractament_infantil/protocol_actuacio_situacions_maltractament_infantil_adolescent_ambit_educatiu_ok.pdf)

## C. ORDRE BSF/331/2013, de 18 de desembre, per la qual s'aproven les llistes d'indicadors i factors de protecció dels infants i adolescents

[portaldogc.gencat.cat/utillsEADOP/PDF/6530/1331821.pdf](http://portaldogc.gencat.cat/utillsEADOP/PDF/6530/1331821.pdf)

## D. Marc teòric

### Què és l'abús sexual infantil?

És la situació en la qual un infant o un/a adolescent és utilitzat/ada per satisfer els desitjos sexuals de la persona adulta, o qualsevol persona de més edat o quan l'agressor/a està en una posició de poder o

control sobre l'altre menor; ja sigui presenciant o participant en activitats sexuals que no comprèn o per a les quals no està preparat/ada d'acord amb el seu desenvolupament i a les quals, per tant, no pot donar el consentiment.

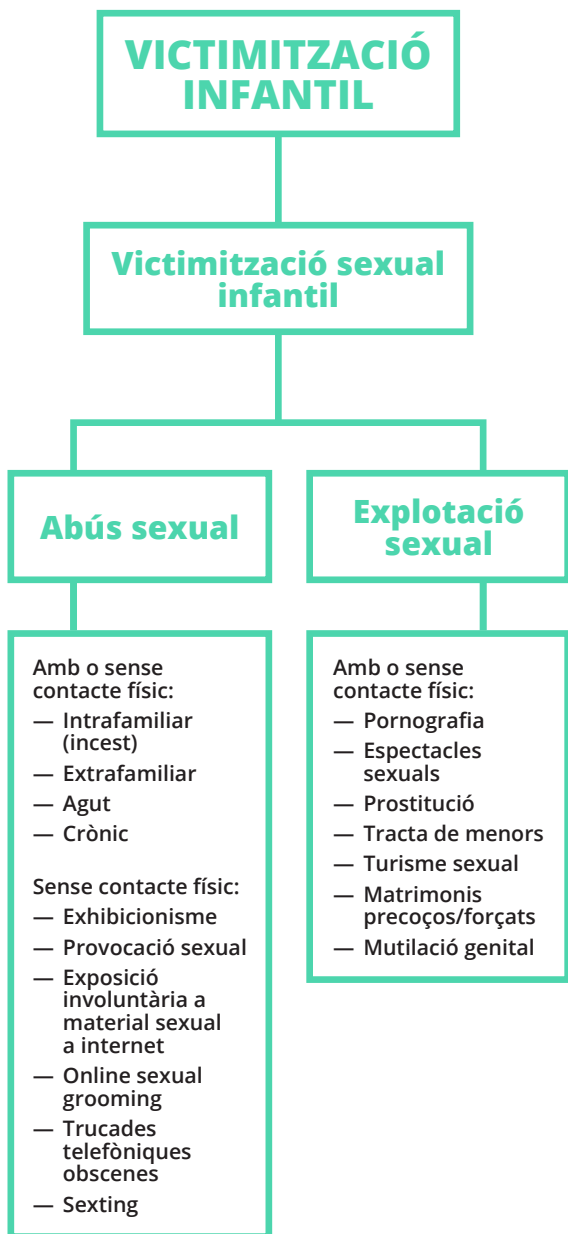
**Coerció:** Es refereix al contacte sexual mantingut mitjançant l'ús de la força física, l'amenaça, la manipulació, la pressió, l'autoritat o l'engany, i ha de ser considerada criteri suficient per etiquetar una conducta sexual entre dues persones d'abús sexual, independentment de l'edat del presumpte abusador.

**Asimetria d'edat, desigualtat madurativa o dependència de terceres persones:** L'asimetria d'edat, o desigualtat madurativa, impedeix la veritable llibertat de decisió de l'infant o adolescent i impossibilita una activitat sexual compartida, ja que els participants tenen experiències, grau de maduresa biològica i expectatives sobre la relació sexual molt diferents. Fa referència a l'asimetria en la posició de poder que ostenta la persona abusadora sobre la víctima, a saber, a major grau de dependència major dificultat en la capacitat de consentiment d'una persona respecte a la seva sexualitat.

Hem de ser conscients que existeixen múltiples conductes i situacions que poden incloure's dins del que podríem denominar *l'espectre de l'abús sexual infantil* i que tot professional ha de conèixer per poder realitzar una tasca de protecció i vetlla del correcte desenvolupament d'un menor.

Dins de les tipologies de l'abús sexual infantil s'inclouen tant les conductes que impliquen **contacte físic**, com són les carícies, la masturbació i la penetració oral, anal o vaginal, com aquelles que **no impliquen directament aquest contacte**, com les proposicions verbals explícites, exhibir els òrgans sexuals amb el propòsit d'obtenir excitació o gratificació sexual, realitzar l'acte sexual intencionadament davant la presència d'un menor, masturbar-se en presència d'un infant o la utilització del menor per a la creació de materials pornogràfics.

En la Figura 1 es descriuen les tipologies de maltractament sexual infantil, elaborades a partir de la bibliografia més rellevant.



## Quantes persones pateixen aquestes situacions?

Tant els estudis nacionals com internacionals indiquen que l'abús sexual infantil afecta una de cada quatre nenes i un de cada sis nens, aproximadament. Les Nacions Unides valora que el 80% de les persones amb discapacitat intel·lectual han patit una situació d'abús sexual durant la seva vida.

Al nostre país, són quatre els treballs que han obtingut dades similars i que mostren la realitat d'un problema que afecta cada any milers de nens i nenes.

Segons l'estudi del Dr. Félix López (1994) de la Universitat de Salamanca, encarregat pel Ministeri d'Assumptes Socials, un 18,9% de la població espanyola ha patit abusos sexuals a la infància. Aquest percentatge es divideix entre un 15,2% d'homes i un 22,5% de dones.

Al País Basc, l'estudi del Dr. Joaquín de Paúl, Joel S. Milner, i Pedro Múgica (1995) mostra que un 13,4% dels estudiants universitaris bascos han patit aquesta experiència, un 9,7% dels homes i un 14,9% de les dones.

A Catalunya, l'estudi de les Dres. Noemí Pereda i Maria Forn (2007) indica que un 17,9% dels estudiants universitaris de Barcelona manifesten haver patit abusos sexuals amb contacte físic. Es distribueixen en un 15,5% d'homes i un 19% de dones.

Finalment, el darrer estudi portat a terme pels Drs. David Cantón i Fernando Justicia (2008) obté xifres lleugerament inferiors, amb un 9,5% d'abusos sexuals infantils en els estudiants universitaris de Granada, un 6,5% d'homes i un 10% de dones.

## E. Prevenció

Com a lleure educatiu una de les grans funcions del lleure és la prevenció, per tal raó llistem una sèrie de recursos de prevenció que puguin ser d'utilitat per treballar temes que de manera directa o indirecta serveixin per enfortir la nostra infància:

[jovecat.gencat.cat/ca/temes/vacances\\_i\\_estades/Activitats\\_educacio\\_lleure\\_Recurso\\_entitats\\_empreses/prevencio\\_maltractament/](http://jovecat.gencat.cat/ca/temes/vacances_i_estades/Activitats_educacio_lleure_Recurso_entitats_empreses/prevencio_maltractament/)

[ajuntament.barcelona.cat/infancia/ca/canal/recursos](http://ajuntament.barcelona.cat/infancia/ca/canal/recursos)

## F. Marc legal i normatiu

L'abús sexual infantil és un delicte segons la legislació espanyola i, per tant, té conseqüències jurídiques per a la persona que el comet. També en pot tenir per a la institució a la qual pertany o per a la qual treballa aquesta persona, així com també per a les persones que, sabent de la situació, no l'han comunicada a l'autoritat.

En aquest sentit, és important fer un resum del marc jurídic en què ens movem com a professionals, ciutadans, sobretot en relació amb la situació del **lleure educatiu** com a responsables civil i penal davant d'aquestes situacions.

### Acords internacionals que vetllen pels drets dels infants

Respecte a la normativa internacional, destaca pel seu important paper en la protecció de la infància la Convenció de 20 de novembre de 1989 dels drets de l'infant adoptada per l'Assemblea General de les Nacions Unides en la resolució 44/25. Entre les previsions de la Convenció podem destacar:

- S'entén per infant tot ésser humà menor de 18 anys, llevat que, en virtut de la llei que li sigui aplicable, hagi assolit abans la majoria d'edat (article 1).
- En totes les mesures concernents als nens i a les nenes que prenguin les institucions públiques o privades de benestar social, els tribunals, les autoritats administratives o els òrgans legislatius, una consideració primordial que s'atindrà serà l'interès superior de l'infant (article 3), principi que presideix i informa tota la legislació sobre la matèria.
- Els estats membres adoptaran totes les mesures legislatives, administratives, socials i educatives apropiades per protegir l'infant contra tota forma de perjudici o abusos físics o mentals o tracte negligent, maltractaments o explotació, inclòs l'abús sexual, mentre l'infant es troba sota la tutela dels progenitors, d'un/a representant legal o de qualsevol altra persona que el tingui al seu càrrec. Aquestes mesures de protecció haurien de comprendre, segons correspongui, procediments eficaços per a l'establiment de programes socials amb l'objecte de proporcionar l'assistència necessària a l'infant i als qui en tenen cura, així com altres procediments de prevenció i per a la identificació, notificació, remissió a una institució, investigació, tractament i observació ulterior dels casos abans descrits de maltractaments infantils i segons correspongui, la intervenció judicial (article 19).
- Els estats membres adoptaran totes les mesures apropiades per promoure la recuperació física i psicològica i la reintegració social de tots els infants víctimes de qualsevol mena

d'abandonament, explotació o abusos; tortura o altres formes de tractes o penes cruels, inhumanes o degradants, o conflictes armats. Aquesta recuperació i reintegració es portaran a terme en un ambient que fomenti la salut, el respecte de si mateix i la dignitat de l'infant (article 39).

La Convenció sobre els drets de les persones amb discapacitat, de 13 de desembre de 2006, ratificat el 23 novembre de 2007.

Dos Convenis impulsats per la Conferència de La Haia de Dret Internacional Privat: el Conveni relatiu a la protecció del/la nen/a i a la cooperació en matèria d'adopció internacional, de 29 de maig de 1993, ratificat el 30 de juny de 1995 i el Conveni relatiu a la competència, la llei aplicable, el reconeixement, l'execució i la cooperació en matèria de responsabilitat parental i de mesures de protecció dels infants, de 28 de maig de 2010, ratificat el 6 de setembre de 2010.

Tres Convenis del Consell d'Europa, el relatiu a l'adopció de menors, fet a Estrasburg el 27 de novembre de 2008, ratificat el 16 de juliol de 2010, el relatiu a la protecció dels infants contra l'explotació i l'abús sexual, fet a Lanzarote el 25 d'octubre de 2007, ratificat el 22 de juliol de 2010, així com el Conveni Europeu sobre l'Exercici dels Drets dels Infants, fet a Estrasburg el 25 de gener de 1996, ratificat l'11 de novembre de 2014.

Pel que fa a l'Estat, la Constitució Espanyola estableix:

- La dignitat de la persona, els drets inviolables que li són inherents, el lliure desenvolupament de la personalitat, el respecte a la llei i als drets dels altres són fonamentals de l'ordre polític i de la pau social (article 10.1).
- El dret a la vida i a la integritat física i moral (article 15).
- El dret a l'honor i a la imatge i intimitat personal i familiar (article 18).
- El dret a obtenir la tutela judicial efectiva de jutges i tribunals (article 24.1).
- Els poders públics asseguruen la protecció social, econòmica i jurídica de la família, així com la protecció integral dels fills i de les filles (article 39.1 i 2).
- L'obligació dels progenitors a prestar assistència de tot ordre als fills i a les filles dins o fora del matrimoni durant la minoria d'edat i en els altres casos que legalment procedeixi (article 39.3).

Pel que fa a Catalunya, l'Estatut d'Autonomia de Catalunya estableix, d'una banda, que correspon a la Generalitat la competència exclusiva en matèria de voluntariat, que inclou la definició de l'activitat i la regulació de les actuacions destinades a la solidaritat i a l'acció voluntària (article 166.2).



D'altra banda, en matèria de menors, estableix que correspon a la Generalitat la competència exclusiva en matèria de protecció de menors, que inclou, entre d'altres, la promoció de les famílies i de la infància (article 166.3).

Així mateix, a través de l'article 142, l'Estatut d'Autonomia de Catalunya atribueix la competència exclusiva en matèria de joventut a la Generalitat, la qual inclou, entre d'altres, el disseny i l'aplicació de polítiques i plans destinats a la joventut i la regulació, la gestió, la intervenció i la policia administrativa d'activitats destinades a la joventut.

La Llei dels drets i les oportunitats en la infància i l'adolescència estableix al títol IV un nou marc de protecció específica contra el maltractament infantil que prevegi totes les situacions, independentment de si requereixen o no una declaració de desemparament.

Es regula el Registre unificat de maltractaments infantils, que va ser creat amb la finalitat de disposar d'un sistema d'informació sobre el maltractament infantil, a efectes de detecció, prevenció i estadístiques, i que ha de rebre totes les notificacions dels maltractaments detectats per qualsevol servei, departament o administració.

També s'estableixen les grans directrius per a l'elaboració de plans de col·laboració i protocols per a la protecció davant els maltractaments d'infants i adolescents.

## Àmbit civil i administratiu

En aquest àmbit es regulen les intervencions de protecció del nen o nena que pateix maltractaments. A Catalunya s'ha de diferenciar entre la normativa pròpia i la normativa espanyola d'aplicació supletòria en defecte de les normes pròpies.

## Normes pròpies de Catalunya

- Llei 25/2010, del 29 de juliol, del llibre segon del Codi civil de Catalunya, relatiu a la persona i la família, i singularment el capítol VI (potestat parental) i el capítol VII (aliments d'origen familiar). (BOE núm. 203, de 21 d'agost de 2010 Ref. butlletí: BOE-A2010-13312; DOGC núm. 5686, de 5 d'agost de 2010).
- Llei 14/2010, del 27 de maig, dels drets i les oportunitats en la infància i l'adolescència (BOE núm. 156, de 28 de juny de 2010 Ref. Butlletí: BOE-A-2010-10213; DOGC núm. 5641, de 2 de juny de 2010).
- Llei 27/2001, de 31 de desembre, de justícia juvenil (BOE núm. 58, de 8 de març de 2002 Ref. Butlletí: BOE-A-2002-4677; DOGC núm. 3553, de 15 de gener de 2002).

- Decret 279/2006 de 4 de juliol, sobre drets i deures de l'alumnat i la regulació de la convivència als centres educatius no universitaris de Catalunya (DOGC núm. 4670, de 6 de juliol de 2006). Al seu article 11 estableix que: "L'alumne/a té dret que els centres educatius guardin reserva sobre tota la informació de què disposin, relativa a les seves circumstàncies personals i familiars, sens perjudici de satisfer les necessitats d'informació de l'administració educativa i els seus serveis, de conformitat amb l'ordenament jurídic, i de l'obligació de comunicar a l'autoritat competent totes aquelles circumstàncies que puguin implicar maltractaments per a l'alumnat o qualsevol altre incompliment dels deures establerts per les lleis de protecció del/de la menor".

## Normes estatals d'aplicació directa

Llei 26/2015, de 28 de juliol, de modificació del sistema de protecció a la infància i a l'adolescència, que modifica l'anterior Llei orgànica 1/1996, de 15 de gener, de protecció jurídica del menor (BOE 15/1996, de 17 de gener de 1996).

Respecte a la protecció de la infància i la prevenció:

- A l'article 11 s'introdueix com a principi rector de l'actuació administrativa la protecció dels infants contra qualsevol forma de violència, inclosa la produïda en el seu entorn familiar, de gènere, el tràfic d'éssers humans i la mutilació genital femenina, entre d'altres. També estipula que els poders públics desenvoluparan actuacions de sensibilització, prevenció, assistència i protecció davant de qualsevol tipus de maltractament infantil.

Respecte als requisits per treballar en contacte habitual amb infants:

- A l'article 13, s'estableix com a requisit per poder accedir i exercir una professió o activitat que impliqui contacte habitual amb infants, no haver estat condemnat per delictes contra la llibertat i indemnitat sexual, tràfic d'éssers humans o explotació de menors.

Respecte a l'obligació legal de notificar aquelles situacions de risc o desemparament infantil de les quals es tingui coneixement, els **equipaments esportius** es regeixen per les següents lleis:

- Article 13 de la Llei 26/2015, de 28 de juliol, de modificació del sistema de protecció a la infància i a l'adolescència, que modifica l'anterior Llei orgànica 1/1996, de 15 de gener, de protecció jurídica del menor (BOE 15/1996, de 17 de gener de 1996).
- Apartats primer i tercer de l'article 100 de la Llei 14/2010, dels drets i les oportunitats en

la infància i l'adolescència que estableixen, respectivament, que "Els ciutadans que tenen coneixement de la situació de risc o desemparament en què es troba un infant o adolescent tenen el deure de comunicar-ho als serveis socials bàsics, especialitzats o del departament competent en matèria de protecció dels infants i els adolescents, al més aviat possible, perquè en tinguin coneixement." i que "Tots els professionals, especialment els professionals de la salut, dels serveis socials i de l'educació, han d'intervenir obligatòriament quan tinguin coneixement de la situació de risc o de desemparament en què es troba un infant o adolescent, d'acord amb els protocols específics i en col·laboració i coordinació amb l'òrgan de la Generalitat competent en matèria de protecció dels infants i els adolescents. Aquesta obligació inclou la de facilitar la informació i la documentació que calgui per a valorar la situació de l'infant o l'adolescent."

La definició de situació de desemparament s'efectua a l'article 105.1 de la Llei 14/2010, dels drets i les oportunitats en la infància i l'adolescència, que considera desemparats els infants o els adolescents que es troben en una situació de fet en què els manquen els elements bàsics per al desenvolupament integral de la personalitat, sempre que per a llur protecció efectiva calgui aplicar una mesura que impliqui la separació del nucli familiar.

Cal tenir també en compte la Llei 27/2003, reguladora de l'ordre de protecció, que preveu l'adopció de mesures de protecció en cas de violència domèstica, com la prohibició d'apropament a les víctimes o la suspensió del dret de visites als fills per part dels progenitors, si aquests són condemnats o imputats per l'esmentat delicte.

## Responsabilitat penal

La llei penal preveu la pena que s'ha d'imposar a les persones que cometin fets definits com a delicte. També preveu mecanismes de protecció de les víctimes.

Hem de tenir en compte el que explica la Llei orgànica 1/2015, de 30 de març, per la qual es modifica la Llei orgànica 10/1995, de 23 de novembre, del Codi penal.

Dins del Codi Penal espanyol, entre els diversos delictes que es poden cometre en l'àmbit del maltractament infantil, els que tenen més rellevància són els següents:

- Maltractament en l'àmbit familiar (article 153).
- Maltractament habitual en l'àmbit familiar, que comprèn també les persones internes en institucions (article 173.2).

- Homicidi i assassinat (articles 138 a 142).
- Lesions (article 147 a 151).
- Tracte degradant (article 172).
- Amenaces (article 169 a 171).
- Coaccions (article 172 a 172 ter).
- Delictes contra la llibertat i indemnitat sexual, que inclouen agressions sexuals (article 178 a 180), abusos sexuals (article 181 a 183 quater), assetjament sexual (article 184), exhibicionisme i provocació sexual (article 185 i 186) i delictes relatius a la prostitució, pornografia infantil i corrupció de menors (article 187 al 190). Com a novetat més important, s'eleva l'edat del consentiment sexual als 16 anys. També es tipifica expressament la conducta de fer presenciar un menor de 16 anys actes o abusos sexuals sobre altres persones.
- Abandó de família (article 226).
- Abandó d'un menor (article 229).
- Abandó temporal d'un menor (article 230).

Per als delictes esmentats, el Codi preveu penes de presó i en la major part s'hi poden imposar com a penes accessòries les prohibicions següents (article 57 en relació amb l'article 48):

- La privació del dret a residir en determinats llocs o accedir-hi.
- La prohibició d'aproximar-se a la víctima, o als familiars i les altres persones que determini el/la jutge/essa o tribunal.
- La prohibició de comunicar-se amb la víctima, o amb els familiars i les altres persones que determini el/la jutge/essa o tribunal.

També es preveu la possibilitat d'imposar a l'autor la pena d'inhabilitació professional, que pot afectar educadors i educadores si han comès el delicte en l'exercici de la seva professió. Des de 2010 es pot imposar també al condemnat la mesura de seguretat de llibertat vigilada que s'hauria d'executar un cop hagi acabat de complir la pena de presó.

A més, l'article 262 de la Llei d'enjudiciament criminal estableix l'obligació de denunciar tots els delictes públics: "Els que per raó de llurs càrrecs, professions o oficis tinguessin notícia d'algun delicte públic estaran obligats a denunciar-lo immediatament al Ministeri fiscal, al Tribunal competent, al Jutge d'instrucció i, en el seu defecte, al municipal o al funcionari de policia més proper al lloc, si es tractés d'un delicte flagrant". Aquesta obligació afecta tots els delictes contra la vida i contra la integritat física i moral (lesions i maltractaments) i relatius a la prostitució i pornografia infantil.

Els delictes d'agressions i abusos sexuals han de ser perseguits a instància dels representants legals o del Ministeri Fiscal. Els professionals dels equipaments esportius o aquells que en tinguin coneixement hauran de comunicar-ho a la Fiscalia. No poden denunciar-ho, però sí que tenen l'obligació de comunicar-ho.

A més, l'article 450 preveu la imposició de penes de presó i multa a aquells que no impedeixin un delicte que afecti la vida, la integritat, salut, llibertat o llibertat sexual de les persones, o que no acudeixin a les autoritats per a què aquestes ho impedeixin. El que es castiga no és el mer fet de no denunciar, sinó de no impedir que es cometi el delicte amb una intervenció immediata i sense risc propi.

## Responsabilitat civil

Els articles 109 i 116 del Codi Penal preveuen que les persones responsables d'un delicte o falta ho són també civilment. A més, l'article 120 preveu també la condemna com a responsable civil subsidiari de les persones naturals o jurídiques pels delictes comesos en els establiments dels quals siguin titulars, quan per part dels seus directors o administradors o dels seus empleats s'hagin infringit normes o reglaments relacionades amb el delicte. Segons aquesta disposició, diversos tribunals, entre els quals l'Audiència Provincial de Barcelona, han condemnat propietaris d'escoles, entre ells, algunes congregacions religioses, com a responsables civils subsidiaris en casos d'abusos sexuals comesos per mestres o per monitors/es d'activitats de lleure. El fet que el delicte s'hagi comès en l'espai social i en horari d'activitat han estat en aquests casos el criteri determinant. La jurisprudència tendeix a declarar responsabilitat civil basant-se en una culpa genèrica derivada de la selecció del personal que ha comès el delicte (culpa in eligendo). El responsable civil subsidiari està obligat a pagar a favor de la víctima la indemnització fixada per concepte de danys físics o morals quan no pugui fer-se efectiva amb el patrimoni dels obligats principals, que són els autors i còmplices del delicte.

## G. Recursos d'interès

### Unitats de detecció i avaluació

#### UNITAT FUNCIONAL D'ABUSOS A MENORS (UFAM)

**Hospital de Sant Joan de Déu**  
Passeig de Sant Joan de Déu, 2  
08950 Esplugues de Llobregat  
Tel. 932 532 100  
[sjdhospitalbarcelona.org](http://sjdhospitalbarcelona.org)

#### UNITAT DE PEDIATRIA SOCIAL

**Hospital Germans Trias i Pujol**  
Carretera de Canyet, s/n  
08916 Badalona

Tel. 934 978 800  
[hospitalgermanstrias.cat](http://hospitalgermanstrias.cat)

## Associacions catalanes d'atenció a les víctimes

### ASSOCIACIÓ CATALANA PER LA INFÀNCIA MALTRACTADA (ACIM)

Pere Vergés, 1, planta 10a, despatx 2 i 3  
08020 Barcelona  
Tel. 935 114 416  
[acim.cat](http://acim.cat)

### FUNDACIÓ VICKI BERNADET

Taquígraf Martí 30, baixos  
08028 Barcelona  
Tel. 933 189 769  
[fbernadet.org](http://fbernadet.org)

## Serveis relacionats amb la justícia

### FISCALIA DE MENORS

Gran Via de les Corts Catalanes, 111  
08075 Barcelona  
Tel. 935 549 100  
Fax. 935 549 220

### OFICINA D'ATENCIÓ A LA VÍCTIMA DEL DELICTE

Gran Via de les Corts Catalanes, 111  
08075 Barcelona  
Tel. 935 548 700

## Recursos institucionals

### MOSSOS D'ESQUADRA

Tel. 112

### DGAIA. INFÀNCIA RESPON

(24 h, 365 dies)  
Tel. 116 111

### UNITAT DE DETECCIÓ I PREVENCIÓ DEL MALTRACTAMENT INFANTIL (UDEPMI)

Tel. 900 300 777

## H. Model de document de comunicat a la fiscalia

Es tracta d'un model orientatiu. Descarregar [aquí](#).

## I. Pauta registre d'actuacions per lliurar a la Direcció General de Joventut

La tramesa d'aquest document no substitueix la realització de les accions oportunes, per part de les persones i/o entitats obligades, davant les autoritats competents ni el compliment de terminis, establerts en el Protocol de prevenció dels abusos sexuals i altres maltractaments en l'àmbit de l'educació en el lleure. El registre només té efectes informatius per a la Direcció General de Joventut, i les dades de cada any finalitzat s'han d'enviar, el mes de gener següent, a la bústia:

**diplomesmd.tsf@gencat.cat**

Descarregar [aquí](#).

## J. Notificació de situació de risc o desemparament des de les entitats d'educació en el lleure

[treballiaferssocials.gencat.cat/web/.content/03ambits\\_tematicos/07infanciaiadolescencia/proteccio\\_infancia\\_i\\_adolescencia/maltractaments/infancia\\_respon/documents/Notificacio\\_risc\\_Centres\\_Educatius.docx](http://treballiaferssocials.gencat.cat/web/.content/03ambits_tematicos/07infanciaiadolescencia/proteccio_infancia_i_adolescencia/maltractaments/infancia_respon/documents/Notificacio_risc_Centres_Educatius.docx)

## K. Document d'acceptació

Descarregar [aquí](#).

Aquest protocol ha estat aprovat per la Generalitat de Catalunya mitjançant **Acord de Govern GOV/60/2020, de 14 d'abril**.

Aquest protocol s'ha elaborat gràcies a la participació i col·laboració de:



Amb el suport tècnic de:





Generalitat de Catalunya  
**Departament de Treball,  
Afers Socials i Famílies**

FUNDACIÓ

**VICKI  
BERNADET**