


COL·LECCIÓ

t a l e i a

EXPERIÈNCIES  
DE  
PEDAGOGIA SOCIAL

A T E N E U  
P O P U L A R  
S A N T R O C

41



**A**mb la col·lecció d'opuscles TALEIA la Fundació Serveis de Cultura Popular pretén fer conèixer les nombroses i variades experiències de pedagogia social que es realitzen al nostre país, sovint poc conegudes i reconegudes.

No és en va que la col·lecció porta el nom de TALEIA: per crear-les i dur-les a la pràctica calen grans dosis d'imaginació, de constància i de solidaritat.

Esperem que la seva publicació fomenti l'intercanvi i impulsi noves iniciatives ●

### **Colors:**

**lila:** Educació especialitzada

**rosa:** Animació socio-cultural

**verd:** Educació ambiental

**marró:** Formació d'adults

**blau:** Educació en el temps lliure

# ATENEU POPULAR SANT ROC

COL·LECCIÓ  
f a l e i a

EXPERIÈNCIES  
DE PEDAGOGIA  
SOCIAL - 41

**Text redactat per Joan Soler i Amigó a partir  
de documentació i converses amb Salvador Figuerola  
i Juan Jesús Guerrero de l'Ateneu Popular Sant Roc**

**© Fundació Serveis de Cultura Popular  
Impressió: El Tinter SCCL  
Tel. 357 00 50  
La Plana, 8  
08032 Barcelona  
D.L.: B.40.363-1994  
ISBN: 84-8000-068-6**

A T E N E U  
P O P U L A R  
S A N T R O C

Fundació Serveis de Cultura Popular  
1994



# El barri de Sant Roc

feina. No hi havia prou habitatges per a tothom que venia, i els immigrants van anar concentrant-se en determinats indrets, a les perifèries o suburbis de les poblacions.

Badalona va rebre una massa important d'immigrants, primer de Múrcia, sobretot, i posteriorment d'Andalusia i Extremadura. En xifres rodones, Badalona tenia 40.000 habitants a principis dels anys 40, l'any 1962 va assolir els 100.000 habitants, el 1968, els 150.000 i el 1975, els 200.000, per arribar a mitjans anys 80 a prop dels 240.000.

## Els orígens del barri

El que avui és el barri de Sant Roc, antany foren terrenys pantanosos, aiguamolls formant part de la zona deltaica del Besòs. Fins a finals del segle XIX i principis del XX no es van començar a sanejar: es van convertir en horts i terres de cultiu. Van ser-ho fins a l'any 1962: els mesos de setembre i novembre d'aquell any hi van haver greus inundacions a tot el litoral català ocasionades per les pluges torrencials de tardor, aquell any fortíssimes —a Badalona van caure 135 l/m<sup>2</sup>— i de conseqüències catastròfiques: 297 morts i 395 «desapareguts»; 7.366 famílies damnificades i 763 habitatges perduts o irrecuperables.

## Història del barri

**S**eria difícil d'entendre la història del barri de Sant Roc si no es tingués en compte el fenomen de la immigració, amb unes característiques socioeconòmiques molt complexes i en el context polític de l'època en què es va donar.

Durant tot aquest segle, i especialment a partir dels anys 60, van arribar a Catalunya molts homes i dones a buscar

Per fer front a la situació, l'«Obra Sindical del Hogar» va instal·lar 1.806 «albergues provisionales» prefabricats

—donats pel consolat de Suïssa— a fi d'acollir les famílies damnificades, repartides en diferents poblacions de la conurbació de Barcelona. Badalona va ser la ciutat a la qual n'hi van correspondre més, un total de 600, que es van instal·lar en la zona que després fóra Sant Roc. La premsa local ho va destacar així en grans titulars: «El Somorrostro en Badalona: seiscientas familias de las barracas de Barcelona han sido trasladadas a Badalona». La notícia era certa: Badalona havia d'arreglar les «noses» de la Gran Barcelona de l'alcalde Porcioles. Tanmateix el titular expressa la reacció ciutadana que tal mesura va comportar. I més quan la «provisionalitat» dels barracons prefabricats va durar prop de quatre anys, ja que fins al 1966 no es van demolir.

## Els blocs de pisos

El desembre de 1962 es va iniciar la construcció de blocs de pisos en terrenys del mateix entorn —previstos per a l'expansió industrial de la ciutat— apropiats a corre-cuita; però les obres van estar aturades força temps i els nous habitatges no van començar a ser ocupats fins al juny de 1966 quan, en una setmana, van ser-hi traslladats més de 8.000 habitants procedents de barris de barraques perifèrics de Barcelona, de Montjuïc i el Somorrostro —amb un considerable percentatge de població gitana—, i de La Catalana, barri de Sant Adrià de Besòs; a més de les famílies estatjades en aquells barracons provi-

sionals i d'altres desallotjades per la construcció de l'autopista A-19. Aquell «polígon n.1» es va convertir en el barri de Sant Roc.

MACONSA era el nom de l'empresa constructora —que tenia alts funcionaris del règim franquista com a accionistes—, promoguda i finançada per l'«Obra Sindical del Hogar» i el «Patronato de la Vivienda». El barri, des dels seus fonaments, és fruit de greus irregularitats i mala administració: ni tan sols se n'han pogut localitzar els plànols.

Els habitatges són de dimensions molt reduïdes: 42 m<sup>2</sup>, 47 m<sup>2</sup> i, els més grans, 68 m<sup>2</sup> i de construcció deficient —barraquisme vertical—, causa del seu mal estat i del ràpid i continuat deteriorament, que des d'instàncies oficials es pretengué justificar en el mal ús que en feien els seus veïns. Esllavissaments de cornises, despreniments de baranes de balcons, humitats, goteres, canonades rebentades, fosses sèptiques deficients, soterranis inundats d'aigües fecals, rates, desguassos insuficients... en un barri sense asfaltar —sempre enfangat o polsós—, amb manca d'enllumenat públic i de semàfors, les escombraries sense recollir, greu dèficit d'escolarització, sense ambulatori proper, amb la contaminació acústica de l'autopista arran dels balcons...

## La mobilització del veïnat

La il·lusió dels nous estadants de can-



viar la barraca d'on procedien per un pis aviat va convertir-se en desengany i en protesta popular. El veïnat va organitzar-se reivindicant unes condicions de vida dignes: enllumenat públic, semàfors, neteja, escoles, ambulatoris, residència per a jubilats, etc. Una lluita col·lectiva que ha durat prop de trenta anys, fins ara, i encara té motius de persistir.

Davant el gravíssim deteriorament dels habitatges, l'administració franquista va arribar a oferir a les famílies la propietat dels pisos, a fi de deturar les contínues reivindicacions. Naturalment, els veïns no ho van acceptar, degut precisament a tan lamentables condicions d'habitabilitat, i van prendre com a mesura de força no pagar el lloguer a l'«Obra Sindical de l'Hogar», fins que aquesta no assumís les reivindicacions plantejades. Actualment, les competències corresponen a la Generalitat, que hi intervé a través de l'empresa pública ADIGSA.

Les deficiències que pateix el barri de Sant Roc no han acabat: la calçada elevada de l'autopista A-19 que el creua amenaça amb desprendiments: però el problema més greu és que els blocs foren construïts amb ciment aluminós: segons els tècnics, 54 blocs de pisos —corresponents a 918 habitatges— hauran de ser enderrocats pròximament i les famílies estatjades provisionalment mentre s'edifiquin els nous. Potser finalment s'aixecarà un nou barri segons un altre model urbanístic, tal com hauria d'haver estat.

Tanmateix, des de la democràcia municipal i de l'administració autonòmica, el barri ha vist millorar les seves condicions urbanístiques (carrers amples i asfaltats, zones verdes i enjardinades —la plaça Roja—), les comunicacions urbanes i interurbanes i els serveis. Actualment compta amb ambulatori de la Seguretat Social, centre d'assistència primària, centre de salut, dues escoles públiques i una de privada (Lestonnac), dos instituts d'ensenyament secundari, escola de persones adultes, guarderia, centre obert per a joves, casal cívic, casal d'avis, mercat municipal, instal·lació esportiva municipal, parròquia i capella evangèlica, a la veïna barriada d'Artigues.

En el camp associatiu, el barri compta amb diverses entitats: l'Ateneu Popular Sant Roc, el MIJAC (Moviment Infantil Juvenil d'Acció Catòlica), l'Associació de Veïns, el GAM (Grup d'Amics dels Minusvàlids), el Grup d'Alcohòlics Rehabilitats, la Penya Barcelonista i tres clubs de Petanca.

## El Pla Especial de Sant Roc

A finals de 1990, el Departament de Benestar Social de la Generalitat i l'Ajuntament de Badalona van arribar a l'acord d'establir un Pla Especial que contribuís a millorar les condicions de vida del barri. Aquest Pla havia d'estar gestionat i avaluat per una comissió formada per representants de les dues administracions, i contemplava:

- Creació de guarderies amb servei de menjador, i d'una escola infantil experimental.
- Programa d'assistència escolar i d'actuació enfront de l'absentisme.
- Programes de prevenció sanitària i planificació familiar.
- Centre obert i pre-tallers de formació i aprenentatge laboral per a joves de 14 a 16 anys.
- Centre cívic, amb ampliació del casal d'avis, biblioteca, escola de persones adultes i altres serveis.
- Espais esportius: pista poliesportiva i piscina.
- Habitatge: cens d'habitatges i resolució de situacions irregulars.

Tanmateix, dificultats de relació i entesa entre ambdues administracions, esdevingudes endèmiques, per motius aliens a la realitat concreta del barri, fan que la realització d'aquest Pla Especial estigui condicionada per dificultats i topaments continus, en lloc de possibilitar l'optimització de les actuacions i la participació del teixit associatiu del barri, com n'havia estat la intenció i com el veïnat de Sant Roc necessita, denuncia i reclama.

## El Centre Social Cultural Sant Roc

La iniciativa, des dels inicis, ha partit sempre del barri. El veïnat va començar a aglutinar-se a l'entorn del Centre Social Cultural, ja que l'«Asociación de Vecinos y Cabezas de Familia» era afí

al règim i no garantia una defensa eficaç dels interessos del barri. Més endavant, també la secció «La Voz del Barrio» del full parroquial va ser sovint una plataforma d'informació i sensibilització del veïnat.

El Centre Social Cultural Sant Roc va ser creat l'any 1969 a iniciativa de la parròquia i va comptar amb l'activa participació del rector, mossèn Amadeu Bassols. En un principi orientava la seva activitat a projectes culturals i de lleure, adreçats especialment a la infància i el jovent; però l'any 1971 va crear una «Vocalía de Vivienda», a través de la qual el Centre va entrar de ple en les reivindicacions del veïnat i va ser-ne el principal nucli impulsor.

El Centre Social comptava amb les següents seccions o vocalies: Joventut, Infantil —que va convertir-se en l'actual Esplai Borinot—, Colònies, Grup de Dones, Cultura, Habitatge i uns consultors mèdic i jurídic.

## L'Ateneu Popular Sant Roc

Des de l'any 1987, va prendre el relleu de la labor sòcio-cultural del Centre Social en el barri l'Ateneu Popular Sant Roc. Gairebé tots els membres que el van impulsar integraven l'antiga vocalia de Cultura del Centre Social. Per diversos motius i manca d'entesa amb la directiva del Centre, van decidir formar una entitat autònoma a fi de poder prosseguir la labor de promoció sòcio-

cultural d'una manera independent, sense pressions externes.

La tasca de l'Ateneu Popular s'orienta sobretot a la cultura, la sanitat, l'educació, el lleure, el pacifisme, l'ecologia i la problemàtica del barri i està en constant creixement i expansió.

Per a qualsevol informació o col·laboració, aquesta és la seva adreça:

ATENEU POPULAR SANT ROC  
Càceres, 34-36  
Tel. 399 39 51  
08913 Badalona

## Característiques del barri

### Dades estadístiques

Segons el cens de 1991, la població de Sant Roc és de 14.584 habitants, dels quals uns 6.000 aproximadament són d'ètnia gitana, amb una densitat de població de 42.494 hab/km<sup>2</sup>. La població adulta, en relació al seu origen, es distribueix de la següent manera: un 10% gitana, un 88% immigrants andalusos i extremenys, 2% nascuts a Catalunya. Naturalment, els menors de 25 anys són majoritàriament nascuts a Catalunya, però la seva llengua i cultura, per la procedència familiar, no són catalanes.

De la comparació amb el padró de 1981 es constata una disminució de població en -13,23%; si bé comparant l'any

1985 amb el 1984 s'observa un creixement que, tenint en compte l'edat de la població (el 31,1% està entre els 0 i els 20 anys), fa preveure en els anys propers un augment de la població derivat de la creació de noves famílies.

La tendència d'aquestes noves famílies és de romandre al barri, la qual cosa fa que, donada la precarietat de la seva situació econòmica i laboral (el 23% de la població activa en atur) i el nombre de persones per habitatge (3,82%, el més elevat de Badalona), esdevingui un amuntegament creixent. De l'índex d'aturats, el 24% busca primera feina: joves, doncs, en la seva majoria, i cal tenir present que la mitjana d'edat de la població del barri és de 31,73 anys.

D'altra banda, el nivell d'instrucció de la població és molt baix: dels majors de 15 anys (un total de 5.670 persones), el 13,6% són analfabets i el 30,6% ha rebut formació primària incompleta. Això relacionat amb els 135 casos d'absentisme escolar detectats en el curs 1987-88 delata una situació greu que reclama una urgent intervenció educativa globalitzada, completant els circuits educatius i derivant-los a una capacitat laboral: un tant per cent molt elevat del jovent que cerca primera ocupació no té finalitzats els estudis primaris i, doncs, es troba amb mancances greus pel que fa a capacitat laboral.

Aquesta actuació pot resultar eficaç pel fet de l'absència de població flotant pro-

vinent d'altres zones, la qual, cas d'existir, essent fortament deficitària, tendria encara a agreujar certs índexs. Tanmateix, cal tenir en compte les tendències que es detecten:

- Augment de la població en general.
- Augment de la població infantil.
- Amuntegament creixent.
- Mantenint o augment de l'analfabetisme.
- Augment de l'índex d'atur.

### **Problemàtica infantil**

La població infantil representa un 33 % del total de Sant Roc, cosa que condiciona fortament la dinàmica del barri. Gran part d'aquesta població està marcada per una sèrie de condicionaments

derivats de la mateixa problemàtica global del barri, els quals poden concretar-se en:

- Mitjà familiar desestructurat, socioculturalment i econòmicament desfavorable (progenitors sols, conflictes familiars acumulatius, atur, problemes relacionals, de salut física i mental, alcoholisme, SIDA, etc).
- Mancances greus, especialment afectives, relacionals i educatives.
- Escolarització deficient, problemes d'adaptació escolar (alarmant percentatge d'absentisme i de fracàs escolar, manca total de motivació).
- Tendència a activitats socialment no desitjades (fugides de casa, iniciació al consum de substàncies tòxiques, comportaments agressius, robatoris, etc).

# L'Ateneu Popular Sant Roc

els generals com els de les seccions, no solen estar formulats una vegada per sempre, sinó que s'actualitzen de curs en curs, a fi de respondre més explícitament a les necessitats i als reptes concrets. En la seva redacció més actualitzada serien aquests:

- Promoure activitats relacionades amb la cultura, l'esport, el temps lliure, la sanitat, l'educació, el medi ambient, l'ecologia i el pacifisme.
- Potenciar la relació i convivència de socis i sòcies de totes les edats.
- Afavorir la participació activa de la gent del barri, associats o no, en les activitats programades.
- Facilitar la integració dels sectors més marginats.
- Donar suport a les iniciatives dels grups i col·lectius de joves i d'adults.
- Augmentar la participació en la dinàmica de l'entitat de les persones que hi actuen.
- Consolidar els grups que ja funcionen al barri vinculats a l'Ateneu.

**D**es de la seva fundació, l'any 1987, el funcionament de l'Ateneu Popular ha anat evolucionant a partir de les necessitats, les demandes i les possibilitats existents. Dins de cada una de les seccions que l'integren s'han anat desenvolupant projectes importants per a la vida del barri i per a la entitat.

## Objectius

Els objectius de l'Ateneu Popular, tant

Els objectius fixats i la línia educativa han de marcar en tot moment el treball diari de l'Ateneu en totes les seccions, programes i activitats. El seu assoliment només ha estat, és i pot ser possible gràcies al treball i a la dedicació constant de moltes persones, que hi inverteixen part del seu temps i de les seves capacitats, voluntàriament, amb il·lusió i creient en allò que fan.

Infants, joves i persones adultes, monitors, talleristes, col·laboradors, pro-

fessionals i voluntaris —persones del barri i de fora però que s'hi vinculen a través de la seva dedicació—, junt amb les aportacions econòmiques que es reben, fan possible l'aplicació pràctica diària dels programes socio-culturals de l'Ateneu Popular, que es concreten i planifiquen cada curs i es recullen i avaluen en la memòria anual corresponent.

## Estructura organitzativa

L'Ateneu Popular s'estructura segons criteris funcionals, a partir d'una Assemblea general de socis, una Junta directiva, una Coordinació tècnica i pedagògica i les diverses seccions o comissions que tenen la comesa de desenvolupar programes, serveis i activitats determinades.

### La Junta

Està formada per persones que assumeixen la presidència, la vicepresidència, la secretaria i la tresoreria. Té com a funcions vetllar per la coherència de la línia d'actuació pedagògica i pel treball organitzatiu a cada una de les seccions.

Té com a funcions principals:

- Aprovar el Pla anual d'actuació i la Memòria de l'any anterior.
- Aprovar les millores en la infraestructura.
- Elaborar el pressupost anual.

- Negociar anualment els convenis amb la Generalitat i l'Ajuntament.

Així mateix:

- Valora les aportacions de tots els associats, i crea i consolida uns canals que facilitin la participació i la presa de decisions.
- Estudia les necessitats d'ampliació, disminució o renovació del personal remunerat i les condicions de la seva contractació.
- Manté reunions periòdiques amb el coordinador general, mensualment si més no.
- Es reuneix almenys cada dos mesos, i tantes vegades com sigui sol·licitat per qualsevol dels seus components.
- Dóna compte al coordinador general dels acords adoptats en les reunions, i anualment a l'Assemblea.
- Convoca l'Assemblea general de socis i en prepara l'ordre del dia.

### La coordinació

Hi ha una coordinació general i una coordinació pedagògica. Les persones que se'n fan càrrec són professionals remunerades amb una dedicació de 40 hores setmanals.

Les funcions del coordinador general s'adrecen a la supervisió i el compliment dels programes i les tasques per part dels responsables de secció i del personal d'administració i serveis. També és funció seva la dinamització de les seccions i la impulsió de la participa-

ció dels associats i associades, del voluntariat, del personal contractat i dels usuaris.

Li correspon l'elaboració del Pla anual i de la Memòria i la proposta dels pressupostos a la Junta, com també dels canvis d'infraestructura i organització.

Té al seu càrrec el seguiment i l'avaluació de les tasques, l'horari i el calendari laboral i la retribució dels talleristes i del personal remunerat.

Així mateix, representa l'entitat en reunions amb altres organitzacions, institucions i administracions. Negocia els convenis i rendeix comptes de la facturació a les administracions sobre les actuacions convingudes.

La coordinació pedagògica aporta ajut tècnic i assessorament en l'elaboració dels projectes i programes, col·labora en la seva posada en marxa i en el seguiment i l'animació: té cura de la coordinació vetllant la coherència de totes les activitats amb la línia pedagògica de l'entitat. I participa en el disseny del model general d'organització i funcionament de l'Ateneu.

Procura el perfeccionament progressiu de la qualitat pedagògica dels diferents serveis; promou la formació dels monitors i el seu progrés personal i professional i estimula la reflexió i l'aprofundiment del projecte educatiu de l'entitat.

## **Els responsables de secció**

El Centre Obert Infantil i Cultura tenen com a responsables professionals amb dedicació retribuïda, segons el seu horari de treball. La resta dels responsables de secció són voluntaris.

Les funcions dels responsables amb retribució econòmica són les que consten en el contracte (tasques, horaris, etc) però, tant si la dedicació és retribuïda com voluntària, tots tenen unes funcions i responsabilitats establertes.

Consisteixen en redactar el Programa i la Memòria de la secció i elaborar el pressupost corresponent; portar a terme les activitats programades i vetllar pel bon funcionament de la secció; així com mantenir reunions periòdiques amb la coordinació i amb els talleristes, monitors i col·laboradors de la secció.

També han de dur el seguiment diari de les activitats, vetllar pel manteniment i la conservació de les instal·lacions, proveir i supervisar el material necessari per a les activitats i controlar les despeses de la secció.

## **Altres personal**

A més dels càrrecs abans descrits i del voluntariat i col·laboradors, hi ha d'altres professionals que tenen al seu càrrec funcions diverses: el monitor de suport i el personal d'administració i serveis.

El monitor de suport fa funcions de reforç de les activitats, es fa càrrec del manteniment dels locals i de les compres i conservació dels materials, i té cura de les petites reparacions.

Hi ha personal voluntari que fa tasques d'administració i serveis, a més del que es fa càrrec de la comptabilitat, la secretaria, la difusió, el manteniment i la neteja.

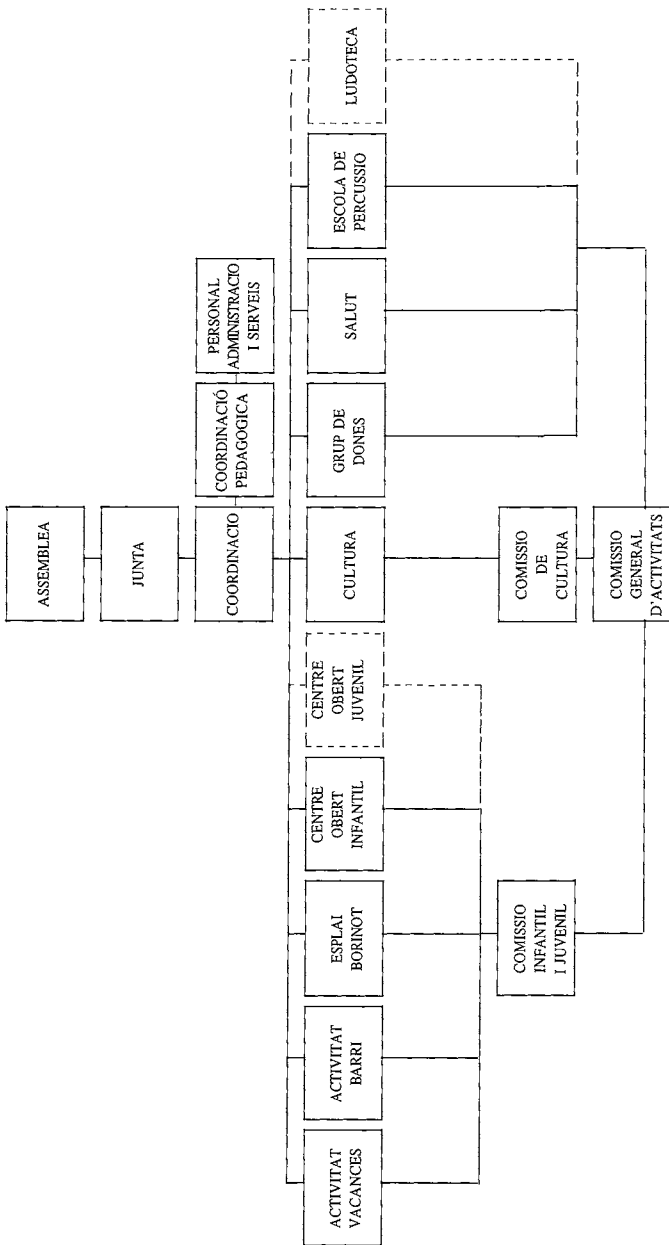
## L'organigrama

Té un desplegament molt extens i expansiu, degut a l'augment de programes i actuacions que, d'any en any, l'Ateneu Popular crea, incorpora o desenvolupa.

Pel que fa a les activitats i els serveis que s'ofereixen al barri, hi ha una Comissió General d'Activitats, que se subdivideix en altres comissions amb entitat destacada, com són la Infantil i Juvenil i la de Cultura, a més d'incloure els grups de Salut i de Dones, l'Escola de Percussió i d'altres en projecte: la Ludoteca i el Centre Obert Juvenil.

La Comissió Infantil i Juvenil inclou les activitats de barri i de vacances, l'Espai Borinot, el Centre Obert Infantil i, en projecte, el Centre Obert Juvenil. La Comissió de Cultura, al seu torn, comprèn un conjunt d'activitats culturals i esportives, tallers, grups i serveis diversos.







# Les activitats per a infants i joves

L'Ateneu està adscrit a la Roda d'Espectacles, que ofereix una programació periòdica estable d'actuacions culturals i d'animació en català per a infants, a càrrec de grups que actuen dins una línia educativa i cultural de qualitat.

## L'Esplai Borinot

### Història

A partir de l'any 1969, tot i no existir un grup d'esplai específic, s'organitzen des de la parròquia diverses tandes de colònies i un casal d'estiu. L'any 1972 ja es constitueix un grup d'esplais, que té com a lloc de trobada l'escola Les-tonnac.

L'any 1975 s'integra al Centre Social i Cultural formant part de la Vocalia Juvenil. A partir d'aquí acaba la seva vinculació amb la parròquia i es va consolidant com a grup independent: participa en la coordinadora d'esplais de Badalona, elabora els seus propis estatuts, consolida i amplia les tandes de colònies i campaments d'estiu i inicia una tasca de formació de monitors entre el jovent del barri.

L'any 1978 es reestructura internament, dissenya un nou organigrama i és quan pren el nom d'Esplai Borinot. A més de continuar i eixamplar la tasca pròpia, destaca la seva aportació a la dinàmica del barri: forma un grup d'animació, organitza jocs, esports, cercaviles, teatre, activitats d'animació

**E**s realitzen a l'entorn de centres amb entitat i organització pròpia dintre de l'Ateneu Popular de Sant Roc, com són l'Esplai Borinot i el Centre Obert Infantil —el Centre Obert Juvenil encara és en fase de projecte—. També prenen una especial importància les activitats infantils obertes i la participació dels infants i joves en les festes, fires i activitats culturals, esportives i de lleure del barri.

i participa activament a les festes de primavera. L'any 1982, amb l'ajuda de la Generalitat, emprèn obres d'adequació en el Centre; deu monitors fan el curs de monitors d'esplai i finalment crea el propi viver de monitors.

## **Actualitat**

Quan, l'any 1987, es constitueix l'Ateneu Popular Sant Roc, l'Esplai Borinot en forma part: en depèn jurídicament i els seus locals són compartits amb altres seccions i activitats de l'Ateneu. L'Esplai Borinot s'integra a l'organigrama general de l'Ateneu a través de la Comissió Infantil i Juvenil. L'esplai és obert a tots els nois i noies del barri.

La seva estructura de funcionament està formada per un responsable, un equip de monitors titulats i un grup de col·laboradors. S'organitza en tres seccions: petits (6-8 anys), mitjans (9-11 anys) i grans (11-13 anys). El seu calendari inclou activitats diàries, de dissabtes i de vacances.

## **Ideari i línia educativa**

A partir d'una anàlisi crítica de la societat actual, marcada per l'egoisme, la competitivitat, el consumisme alienant i la influència manipuladora dels mitjans de comunicació de masses, l'Esplai Borinot pren opció per un model de societat no discriminadora, fonamentada en la justícia, la solidaritat i el respecte a les persones, a la diversitat cultural, al medi ambient. Això re-

quereix assumir una actitud ètica, a partir d'una taula de valors, en la línia d'un canvi social.

En l'ideari de l'Esplai Borinot destaca el principi de la pedagogia activa, segons el qual l'infant, com a persona social, és, no sols el destinatari, sinó el protagonista de la tasca educativa. S'entén l'educació com a desenvolupament de la capacitat crítica dels nois i noies, tendent a la llibertat de pensament i a la capacitació vers l'autoeducació.

Aquests principis educatius l'Esplai Borinot els ha de realitzar en un context socio-cultural molt determinat, el barri de Sant Roc: ha de partir d'aquesta realitat, dels condicionaments que l'afecten i de les necessitats concretes dels nois i noies, de la seva demanda d'atenció, comprensió i amistat. A tal fi, defineix un tramut de valors, actituds i normes que han d'orientar la línia educativa.

## **El Centre Obert Infantil**

S'adreça a nens i nenes que viuen en un mitjà familiar desestructurat, afectats per dèficits i mancances greus, d'escolarització deficient i que realitzen activitats socialment no desitjades.

## **Objectius**

Té com a principals objectius realitzar un treball compensatori de les seves deficiències socio-educatives, un treball

preventiu que eviti el deteriorament de les situacions de risc que els afecten des de l'entorn on viuen, i que estimuli l'estructuració i el desenvolupament de la seva personalitat, la seva socialització, tot aportant-los experiències enriquidores a partir del lleure.

En aquesta línia, es treballen hàbits i actituds que afavoreixin aquesta educació personalitzadora i socialitzadora:

- Assistència i puntualitat.
- Conductes positives de salut: higiene, cura personal.
- Ordre i neteja col·lectiva.
- Relació positiva amb companys i adults i bona actitud grupal, en el treball i el joc.
- Relacions positives amb el propi context familiar i social.
- Disminució de l'hàbit de consum de substàncies tòxiques.
- Adquisició de capacitats intel·lectuals (raonament, relacions espacials, conceptes matemàtics) i expressives (vocabulari, expressió oral).
- Coneixement de la sexualitat com a forma d'expressió en les relacions afectives.
- Eixamplament d'horitzons envers el món que els envolta.

## **Funcionament**

S'estructura en grups segons edats: petits (6-8 anys), petits-mitjans (8-9 anys), mitjans (9-10 anys) i grans (11-13 anys).

L'horari del Centre Obert és postesco-

lar, de les 17,15 a 17,30 fins a les 20 h. La primera estona és dedicada al berenar; després tenen lloc tallers —segons edats— (cuina, danses i expressió, teatre, fotografia, manualitats, disfresses, xanques) i ludoteca, i labor de reforç escolar, per torns. A partir de les 20 h hi ha dutxes. Els divendres s'inclouen activitats de descoberta de l'entorn, sortides, música, percussió, vídeo, esports, destreses de circ, festes, etc.

El Centre Obert duu a terme també un programa socio-sanitari amb els següents objectius:

- Prevenció i educació sanitària.
- Adquisició d'hàbits saludables i eliminació dels insans.
- Coneixement de les influències socials en la salut i discerniment davant els perills més greus en relació a la salut personal i col·lectiva.

I es fa càrrec de les següents actuacions:

- Farmaciola del Centre i de sortides.
- Tractaments antiparàsits i sessions de perruqueria.
- Higiene dental: facilitació de raspalls i dentífric.
- Dutes voluntàries.
- Assessorament mèdic als educadors.

El Centre Obert manté un conveni amb el Banc d'Aliments i rep aportacions diàries de pa del forn J. Figueras i Bertran i d'altres botigues de la zona.

## Les activitats de vacances

Ofereixen variades oportunitats de lleure, dins i fora del barri, en època de vacances escolars. Representen una continuïtat del treball educatiu portat a terme durant el curs i alhora amplien el món que envolta els infants i joves amb noves activitats que no són possibles de realitzar en la temporada escolar. Un dels objectius és preventiu: evitar el possible deteriorament a causa de les situacions de risc que envolten els infants i joves en aquests períodes en què no actua la institució escolar.

Es tracta d'activitats de temps lliure, de caràcter lúdic, creatiu i de participació, en un ambient acollidor i de diversió on es trobin bé i valorin el que fan. S'hi treballen hàbits bàsics, com la puntualitat, la polidesa, l'ordre, la neteja, la higiene i la cura personal, el gust per la feina ben feta, etc. Totes les activitats tenen una normativa específica que té en compte aspectes d'ordre, d'higiene i de seguretat (sobretot en els desplaçaments, les excursions i les activitats de piscina).

S'hi educa el sentit de grup i la convivència, i es procura inculcar valors com l'esforç, la solidaritat, el compromís i la responsabilitat, la col·laboració i el treball de grup, el respecte a les diferències (físiques, psíquiques, culturals), tot afavorint un clima d'amistat.

Cada activitat de vacances té una persona responsable i està portada per mo-

nitors i monitores. Les famílies són informades de les activitats i de les normes que les regeixen: el contacte entre els Casals i les famílies és important.

### **Els Casals d'Hivern i d'Estiu**

Les activitats centrades en el barri i la ciutat són organitzades pels Casals d'Hivern i d'Estiu infantils (6 a 13 anys), juvenils (14 a 18 anys) i d'adults. L'horari del Casal Infantil és de 10 a 13 h i de 16 a 18 h, cada dia. El del Casal de Joves és variable, segons el programa d'activitats.

El Casal Infantil ofereix tallers de cuina, de manualitats i de circ; contes, xocolatades, espectacles d'animació, futbolí, ping-pong, ludoteca i sortides (Illa Fantasia, Tibidabo, piscina, etc).

El Casal de Joves ofereix tallers de revista, carpetes, realització d'una pintada; activitats i torneigs de futbol-sala, ping-pong, escacs, cròquet, futbolí; ludoteca, jocs de rol i taller de percussió; i sortides (Illa Fantasia, platja de Caldetes, piscina, Museu de la Ciència, cinema, etc).

### **El Menjador d'Estiu**

El Menjador d'Estiu és una activitat important, d'entre les que es plantegen a les vacances: acull diàriament nois i noies de 6 a 13 anys que, en època de vacances, no compten amb el servei de menjador escolar. Té lloc a l'escola Lestonnac i està obert d'11 a 15 h; d'en-

tre les activitats que s'hi realitzen hi ha jocs i tallers, piscina i esports. A les tardes, tenen lloc racons de jocs i activitats tranquil·les (contes, cançons).

Pel que fa al dinar, s'eduquen hàbits d'higiene i d'ordre i és dona molta importància a l'organització: a cada taula hi ha un cap de taula, càrrec rotatiu que té com a tasques parar taula, servir l'aigua i el pa, desaparar, netejar i escombrar.

### **Colònies, rutes i campaments**

Tenen com a objectius principals:

- Fer-los descobrir un entorn geogràfic natural i humà diferent d'aquell en el qual viuen i apropar-se a noves formes de vida i expressions culturals.
- Desvetllar en ells la curiositat i l'interès per aprendre i experimentar coses noves, estimulant la seva capacitat d'observació.
- Fer-los estimar la natura, tot proposant-los conductes correctes i respectuoses amb l'entorn.

- Propiciar activitats físiques i esportives a l'aire lliure.
- Promoure l'autoconeixement, l'autonomia personal i la capacitat d'adaptació en un context físic, social, convivencial i afectiu diferent.

Les activitats de colònies s'estructuren a partir de centres d'interès. Les excursions de descoberta del medi i les activitats en plena natura, a més dels tallers i els jocs i esports, hi tenen una especial rellevància. Cal tenir en compte que molts dels infants que van a colònies (50%) pertanyen al Centre Obert.

Les colònies d'estiu s'adrecen als infants i tenen lloc a Vallcebre (Berguedà). La ruta i els campaments són per a joves: les rutes solen ser Pirineu a través (Vall d'Aran); els campaments tenen llocs a diversos indrets de la geografia catalana: els nois i noies participen en la seva organització: previsió i preparació dels itineraris, l'equipament i les activitats, amb la intenció de fomentar la responsabilitat, l'esforç i la presa de decisions.





# Les activitats culturals

A fi de donar una idea de tot el ventall d'actuacions que desplega la secció de Cultura en l'actualitat, presentem un resum corresponent a les memòries dels últims cursos.

## Els tallers

La labor de lleure formatiu i cultural continuada es realitza a través dels tallers: són dirigits per un tallerista especialitzat que planteja les activitats segons uns objectius establerts i a partir d'una metodologia, i disposa d'un espai, un temps i uns recursos per a durlos a terme. Aquests tallers culturals parteixen dels desigs i necessitats expressats pels usuaris, dels quals l'Ateneu procura fer-se'n ressò, i són:

**Jocs de rol** (14-20 anys): realitza partides de rol, participa en el BADAJOC i en les activitats del club SROLC.

**Iniciació a la percussió** (14-17 anys): amb classes teòriques i pràctiques i possibles actuacions independents com a grup PUMUKIS o amb el grup MURURUS (Carnaval, «desperta» de les Festes de Primavera, rua del Dia Infantil, Cavalcada de Reis).

**Percussió** (adreçat al grup d'animació MURURUS): a més de classes teòriques i pràctiques, duu a terme actuacions i té previst de gravar una maqueta. El grup té un extens currículum d'actuacions a Badalona, Barcelonès i rodalies durant els seus sis anys de funcionament.

**L**a secció de Cultura és una de les més dinàmiques i creatives: a més de serveis estables i grups específics, presenta una gran diversitat d'activitats i iniciatives obertes o amb projecció al barri. Essent l'educació, la cultura i el lleure els principals eixos de l'Ateneu Popular, la secció de Cultura ha tingut i té un caràcter central o nuclear dins el conjunt de les seves actuacions.

**Creació de percussió (20-35 anys):** a més de classes, comprèn la recollida i construcció d'instruments, i actuacions arreu.

L'Ateneu veu important de potenciar aquests tallers de percussió fins a la creació d'un **Taller de Percussió**. Dins el maig de 1994 es va celebrar a Sant Roc la **1<sup>a</sup> Trobada de Percussionistes i de Jocs Malabars de Catalunya**, amb el nom de «Sent a 100», que va tenir una participació i un èxit notables.

Aquest curs 1994-95 s'ha iniciat l'**Escola de Percussió** com una nova secció de l'Ateneu, amb un extens programa de tallers:

- Dilluns, de 20 a 22 h, per a gent de 18 a 35 anys.
- Dimecres, de 20 a 22 h, per a jovevent de 14 a 18 anys.
- Divendres, de 18 a 20 h, per a nois i noies de 6 a 13 anys.

El programa compta amb actuacions periòdiques de grups de percussió al llarg del curs. D'entre els seus projectes per aquest curs es proposa la insonorització d'una sala, la millora de l'instrumental de percussió i la celebració de la II Trobada «Sent a 100», pel maig 95.

**Iniciació a l'escalada (14-15 anys):** amb sessions teòriques i pràctiques i excursions. En contacte amb el Centre Excursionista de Badalona.

**Fotografia (15-20 anys):** disposen de laboratori i material fotogràfic; participen en les festes del barri.

**Teatre (18 anys endavant):** sessions de caracterització de personatges, d'elaboració de decorats i representacions.

**Escacs (totes edats):** partides, sessions teòriques, campionats.

També cal enumerar els tallers de sevillanes i de balls de saló, de confecció fàcil, de puntes al coixí, de manualitats i de català.

## Les activitats festives, culturals i esportives

### Activitats festives i de participació

En la Memòria del curs 1992-93 es fan constar una llista considerable —en nombre i diversitat— d'activitats, obertes totes elles al barri i dinamitzadores de la participació del veïnat: Castanyada, Sopar d'Any Nou, Jornades de Rol, etc. En elles participen els tallers, casals, centres, seccions i grups de l'Ateneu.

Però aquestes activitats culturals i lúdiques es concentren sobretot en les Festes de Primavera del barri de Sant Roc, que tenen una ja llarga tradició, iniciada amb la democràcia municipal.

El cartell de les Festes de Primavera inclou: concert de percussionistes, gim-

cana fotogràfica, teatre, sevillanes, correfoc amb la colla de diables KAPAOLTIS i el grup MURURUS, Rol en Viu, Homenatge a la Tercera Edat, Jornades de Scalextric, Fira d'Artesania, Neteja del barri i Concurs d'Enramades, exposicions, la Roda d'Espectacles, Cicle de Vídeo i Concurs de Paelles a Arbúcies.

### **Conferències i xerrades**

A tall de mostra, durant el curs 1992-93 se n'han realitzat les següents:

- *Brasil i la teologia de l'alliberament*, amb el Grup d'Amics de Pere Casaldàliga.
- *Les malalties de la boca i les dents*, en col·laboració amb el Centre de Salut de Sant Roc.
- *La contaminació ambiental*, amb el grup VADAVERD.
- *Com prevenir les malalties dels peus*.
- *Cicle de conferències sobre la SIDA*, amb representants de les associacions ACTUA, ACT-UP i COBRA.
- *Maastricht: com ens afecta la integració plena a Europa*.

### **Exposicions**

D'entre diverses mostres i exposicions, destaquen les següents exposicions fotogràfiques, que han comptat amb una notable assistència de públic:

- *Viure la fotografia* (I i II).

— *Els colors*.

— *Nens i nenes del Tercer Món*.

### **Esports i campionats**

Convoquen un nombre notable de participants, tant d'esportistes com d'espectadors. Els campionats se solen celebrar dins les Festes de Primavera. Hi ha activitats de futbol-sala (sènior i juvenil), de ping-pong femení, torneig d'escacs, lliga de ping-pong, lliga de blood\*bowl, de scalèxtric i jocs de taula.

### **Els serveis**

#### **La biblioteca**

Disposa de llibres de consulta, monogràfics sobre temàtica diversa, mapes i guies de muntanya, i revistes de còmics i especialitzades (a partir de la demanda dels tallers). Hi ha servei de préstec de llibres. Obre cada tarda de 17 a 21 h.

#### **La ludoteca**

Disposa de jocs de taula clàssics, d'equip, d'estratègia i de rol. Obre de dilluns a divendres de 18 a 21 h. També disposa de ping-pong, billar i futbolí (en ús dos cops la setmana, a fi de no confondre la ludoteca amb un «saló recreatiu» i fomentar l'interès i la pràctica dels altres jocs). L'espai de joc és un punt de trobada per a molts infants i joves.

## **D'altres serveis**

L'Ateneu ofereix també un laboratori fotogràfic amb tres ampliadores i materials de revelar. I sales (d'actes, escenari i polivalents): els principals usuaris són els grups del barri (de rock, de rumbes, de cançons nadalenques, el Centre de Salut, el Centre Obert de Jo-

ves, el grup d'alcohòlics rehabilitats, grups de veïns, etc).

També existeix un Punt d'Informació, que disposa de fulletons, catàlegs, diaris i revistes, agenda cultural i cartellera d'informació. Obre de dilluns a divendres, de 16 a 21 h. L'Ateneu és un punt d'informació i de reunió en el barri.

# D'altres grups

tivitats obertes per a dones. El Grup de Dones ha esdevingut un lloc de trobada i reunió per a les dones del barri: afavoreix la seva participació en la vida associativa i intenta donar resposta al temps lliure, la formació i la promoció social i cultural de les dones.

A més de les pròpies activitats, participa en tallers organitzats des de la secció de Cultura, com sevillanes, manualitats, labors, confecció fàcil, català, etc. i en activitats diverses, com sortides i conferències o xerrades. Es fa càrrec de la celebració del Dia de la Dona, participa en les festes del barri (Carnestoltes, Festes de Maig, Fira d'Artesania, Nadal). Com a grup porta directament la responsabilitat i l'organització de l'acte d'Homenatge a la Tercera Edat, de la jornada de neteja del barri, amb el ja tradicional concurs d'enramades. La seva participació en la dinàmica de l'Ateneu és molt activa. Per tal de poder desenvolupar les seves activitats, reben subvenció de la Generalitat a través de l'Institut Català de la Dona.

## El Grup de Dones

**P**orta una trajectòria d'uns nou anys, però està integrat a l'Ateneu Popular des de setembre de 1989. Actualment és un grup plenament consolidat, format per unes 40 dones de mitjana edat (40-45 anys), en la seva major part mestresses de casa o que treballen en l'economia submergida (feines de neteja, treballs a preu fet, costura, etc).

Es reuneix setmanalment i realitza ac-

## El Grup de Salut Comunitària

Va iniciar les seves activitats l'any 1991. El seu objectiu principal és augmentar el nivell de salut de Sant Roc a través de l'organització de curssets, xerrades i tallers de salut. S'adreça sobretot a la població femenina del barri i, en especial, a les dones gitanes, amb l'objec-

tiu d'augmentar el nivell de salut d'aquest col·lectiu.

La primera activitat que es va dur a terme va ser un curset sobre planificació familiar (mètodes anticonceptius). Va seguir la creació d'un taller de salut (alimentació, cura dels nens petits, malalties de transmissió sexual i infeccions), des del qual es va formular un breu i senzill qüestionari per a dones del barri, a fi de conèixer la situació de salut, quina consciència se'n té i com es viu aquesta problemàtica. Els resultats servirien per reflexionar en grup: identificar les necessitats, descobrir-ne les causes i establir prioritats d'actuació.

Això permetria dissenyar una política de salut comunitària per al barri de Sant Roc, des de la qual es definirien uns serveis de salut i ambientals i uns serveis socials i educatius per a poder-la dur a terme. A partir de la identificació de les solucions possibles, l'equip tècnic del Grup de Salut Comunitària havia de preparar una descripció de les intervencions a dur a terme, segons la matriu següent:

- Beneficis que s'obtindran en la salut.
- Capacitat de la comunitat per solucionar problemes i la seva contribució a l'acció.
- Equitat de la intervenció en relació als diversos grups de la població.
- Durada de l'acció i temps necessari per obtenir-ne resultats notables.
- Costos inicials i de funcionament.

El Grup de Salut Comunitària s'adre-

ça especialment a la formació directa d'un grup de dones gitanes o en convivència directa amb aquesta ètnia, en tant que constitueix el grup de més risc, per estendre's posteriorment a tota la població femenina del barri.

A tal fi s'imparteixen cursos de formació d'«agents de salut», adreçats a dones del grup, les quals s'encarreguen de sensibilitzar, informar i formar en temes sanitaris altres dones del barri.

Les activitats van iniciar-se a partir de la proposta de realització de tallers de salut sobre els temes que més els interessessin. Un d'aquests tallers és el de «Dona gitana i planning», que tracta d'aspectes relacionats amb la sexualitat i la planificació familiar (ginecologia, embaràs, pediatria, menopausa, etc). Mentre dura el taller, hi ha serveis de guarderia.

Des de principis de 1993, el Grup de Salut Comunitària manté relacions amb el CAP (Centre d'Atenció Primària) de Sant Roc, l'equip assistencial de base, l'oficina de Benestar Social de la Generalitat, l'Escola de Persones Adultes i el Centre de Salut de Sant Roc.

També manté una col·laboració amb la fundació privada «Si da Vida», dedicada a ajudar persones que viuen amb alteracions de la immunitat (infecció per VIH, hepatitis, malalties autoimmunes, processos neoplàsics, etc) i que opten per rebre teràpies complementàries basades en principis actius, fonamentalment d'origen natural i que no presenten efectes secundaris greus.

# Projectes i perspectives

Cada vegada compta amb un major nombre de voluntariat i col·laboradors i augmenta el sector de professionals i de personal amb dedicació plena o parcial (coordinadors, monitors, talleristes, personal d'administració i serveis, etc), a fi que els serveis que ofereix siguin més eficients i competents i responguin a les necessitats i demandes del barri. Hi ha molts centres i activitats que obren diàriament i en horaris adequats als usuaris. En aquest sentit, les necessitats d'infraestructura i d'organització requereixen una capacitat de coordinació i una dedicació a la gestió cada vegada més importants: el repte creix i cal donar-hi resposta. El capital humà, capacitat i amb experiència, professionalitat, responsabilitat i voluntat de servei és el patrimoni més important de l'Ateneu, i és el que permet mirar el futur amb un optimisme compromès.

Al seu torn, augmenten i es consoliden les relacions i les oportunitats de col·laboració amb altres entitats, associacions i institucions que actuen i mantenen una presència en el barri. I també les aportacions econòmiques, que permeten fer-se càrrec del manteniment i l'ampliació de les infraestructures i els recursos, retribuir laboralment un personal especialitzat i dur a terme aquest ambiciós pla d'actuació.

El finançament d'aquest extens pla d'activitats i serveis és possible gràcies a aportacions d'institucions diverses: de fundacions com Serveis de Cultura Popular, de Càritas, de la Parròquia

**L'**Ateneu Popular porta ja set anys d'actuació en el barri de Sant Roc, sense comptar amb la tasca duta a terme pel Centre Social i Cultural que el va precedir. Durant tots aquests anys no ha fet sinó estendre les seves ofertes d'activitats i serveis a tot el barri, duent una tasca educativa i de dinamització social i cultural, present sempre i capdavanter en les lluites, reivindicacions i projectes del barri.

(0,7%), a més de donatius puntuals, com el del Fòrum «Home i Evangeli», i de subvencions —més o menys condicionades i incertes i de pagament més retardat— de l'Ajuntament de Badalona, etc. Però sobretot, i cada vegada de major entitat, gràcies als convenis establerts amb el Departament de Benestar Social de la Generalitat de Catalunya, que confia i retribueix la gestió de determinats serveis i actuacions a l'Ateneu Popular: en aquesta línia, l'any 1995, l'Ateneu gestionarà la part de racó de jocs del Casal Cívic de Sant Roc de la Generalitat com a Ludoteca del barri.

Tot plegat fa possible, de cara al nou curs escolar, que l'Ateneu pugui eixamplar el seu organigrama amb la creació i l'arrencada de nous programes, fins ara en fase de projecte o en estat embrionari o experimental. Com la Ludoteca, l'Escola de Percussió o el Centre Obert de Joves.

## La importància creixent de la iniciativa social

En el fons d'aquesta realitat hi ha una constatació important de caire més filosòfic que no polític o de simple gestió: el paper creixent de la societat anomenada civil a través de la iniciativa social. Aquesta és una opció que ve a superar dialècticament el vell i decadent planteig maniqueista entre públic i privat, el qual té en compte més la propietat —pública o privada— dels mit-

jans que no la finalitat i el destí —públic o privat— del servei.

Així, la iniciativa social es defineix per la finalitat pública de la seva actuació, pels fons públics que s'hi destinen, gestionats i administrats per persones privades —és a dir, no per la mateixa administració pública, a través de funcionaris—, tot establint rigoroses formes de control, seguiment i avaluació per part de les instàncies públiques a les quals periòdicament es rendeix comptes.

Aquest model d'actuació es dona des d'una proximitat als destinataris i a l'entorn —és a dir, es tracta d'una actuació des de dins, eficient, compromesa i participativa—, alhora àgil, flexible i immediata —responent a les condicions reals i concretes, atenta a les demandes i a les necessitats formulades i percebudes des d'aquesta proximitat— i habitualment amb uns costos notablement inferiors als que correspondrien a una gestió burocratitzada. Una constatació és ben clara, en el cas de l'Ateneu Popular: no tot es pot dur a terme amb diners, si no es disposa d'un equip humà qualificat, motivat i responsable.

No es tracta sinó d'una aplicació concreta del principi de subsidiarietat. Tanmateix, no és fàcil que per part de l'administració pública es doni aquesta sensibilitat envers la societat civil i la iniciativa social, des d'una actitud de prejudici que sol derivar en desconfiança i resistència a cedir o delegar la ges-



ció i a concertar determinats serveis, malgrat en mantingui el control, la responsabilitat i les competències.

En una situació històrica com l'actual, de canvi de model de societat, en què s'intueix la fi de l'anomenat «estat del benestar», la iniciativa social pot fer viable la

derivació d'aquest «estat» en una «societat del benestar», en la qual, a través de la participació social, tornin a reconèixer-se com a «ciutadans» els que l'«estat del benestar» havia convertit en «usuaris». Creiem que l'Ateneu Popular Sant Roc en pot ser un paradigma vàlid: és en aquesta línia que s'orienta la seva tasca.



# ÍNDIX

• <b>EL BARRI DE SANT ROC</b> .....	5
Història del barri.....	5
Els orígens del barri.....	5
Els blocs de pisos.....	6
La mobilització del veïnat.....	6
El Pla Especial de Sant Roc.....	7
El Centre Social Cultural Sant Roc.....	8
L'Ateneu Popular Sant Roc.....	8
Característiques del barri.....	9
• <b>L'ATENEU POPULAR SANT ROC</b> .....	11
Estructura organitzativa.....	12
• <b>LES ACTIVITATS PER A INFANTS I JOVES</b> .....	17
L'Esplai Borinot.....	17
El Centre Obert Infantil.....	18
Les activitats de vacances .....	20
• <b>LES ACTIVITATS CULTURALS</b> .....	23
Les activitats festives, culturals i esportives .....	24
Els serveis .....	25
• <b>D'ALTRES GRUPS</b> .....	27
El Grup de Salut Comunitària.....	27
• <b>PROJECTES I PERSPECTIVES</b> .....	29
La importància creixent de la iniciativa social .....	30



# TÍTOLS PUBLICATS

- 1. TRAJECTE LABOR** és una cooperativa d'educadors especialitzats que pretén la reestructuració de la personalitat dels joves, a través de la convivència i la participació social.
- 2. CENTRE DE FORMACIÓ I PREVENCIÓ DE MATARÓ** actua en el camp de la prevenció i la reinserció social de joves inadaptats. Opta per acollir activament la demanda concreta de cada noi i noia que s'hi adrecen.
- 3. MOVI D'A, Moviment d'Aturats del barri de La Mina, de Sant Adrià de Besòs,** és una associació que té per objectiu l'ocupació juvenil. Pretén, la integració dels joves al món laboral i a la societat on viuen.
- 4. LA VOLA** és una entitat que treballa en el camp de l'educació ambiental. Pretén que la societat, i en especial l'escola, participi activament en la solució dels problemes del medi ambient.
- 5. FUSTALL** és una associació que treballa en la formació i en la inserció social de nois amb problemes de fracàs escolar, en atur, propers al món de la delinqüència i la drogo dependència.
- 6. MOVIBAIX** és un moviment educatiu en el temps lliure infantil i juvenil del Baix Llobregat. Ofereix serveis als centres d'esplai i als ajuntaments de la comarca amb un caràcter de servei públic.
- 7. EDUCACIÓ D'ADULTS A LA PERONA.** Una experiència compromesa en la transformació de les deplorables condicions de vida de la comunitat gitana de La Perona, un barri de barraques desaparegut a Barcelona.
- 8. AULA-TALLER CRÜLLA** és un servei que s'adreça a nois i noies dels barris barcelonins de Ciutat Meridiana, Torre Baró i Vallbona, que han deixat l'escola i no treballen.
- 9. CEPA** (Centre d'Ecologia i Projectes Alternatius). Associació ecologista, científica i independent, que es proposa dotar d'una cobertura tècnica els grups de base i els moviments populars que es proposen promoure la defensa del medi i de la qualitat de vida.
- 10. ESCOLA D'ADULTS LA VERNEDA—SANT MARTÍ** és un centre educatiu amb un projecte pedagògic i social definit: públic, pluralista i participatiu, integrat en el barri. Actua en la línia del que s'anomena desenvolupament comunitari.
- 11. CASAL DELS INFANTS DEL RAVAL** és un servei que té com a objectiu proporcionar als nens i nenes del barri del Raval de Barcelona l'esbarjo, l'educació i d'altres condicions de vida de què estan mancats però als quals tenen dret.
- 12. EXPERIÈNCIES D'ALFABETITZACIÓ.** Tres col·lectius d'alfabetització —d'Osona, Castelldefels i La Mina— posen en comú les seves experiències i hi reflexionen conjuntament.
- 13. CLUB INFANTIL JUVENIL BELLVITGE** és una entitat pionera en l'educació en el lleure en el nostre país que presta un servei a la societat, des del barri de Bellvitge a través de l'educació en l'esplai i el temps lliure.
- 14. TALLER ELS TRES TURONS** és una associació del barri del Carmel de Barcelona que treballa per la rehabilitació i reinserció laboral i comunitària de persones amb trastorns psíquics.
- 15. TRINJOVE.** Una experiència de desenvolupament local a través de la promoció ocupacional, la inserció laboral, la informació i el lleure creatiu.

16. **L'ESCOLA DEL BAIX** és una escola de formació de monitors i un centre d'investigació i documentació sobre l'educació en el lleure infantil i juvenil, a la comarca del Baix Llobregat.
17. **CP'AC.** Centre de Promoció i Gestió d'Iniciatives d'Autoocupació Juvenil de Catalunya. És un equip de joves professionals dedicats a l'assessorament en la creació de petites empreses i a la formació d'emprenedors.
18. **ESCOLA DE L'ESPLAI.** Ofereix cursos d'animació socio-cultural i d'educació en el lleure, social i ambiental, contemplant alhora les dimensions humana i transcendent.
19. **CASAL INFANTIL I JUVENIL DE MARIANAO.** Des que, l'any 1985, el moviment de joves del barri de Marianao (Sant Boi de Llobregat) va ocupar un edifici il·legal a tall de *squatters*, fins avui, el CIJM ha desplegat una intensa activitat social.
20. **UN MODEL D'ESCOLA DINTRE DE LA PRESÓ.** L'experiència de cinc anys de treball docent a l'escola de la presó de dones «Concepció Arenal» i a la presó d'homes «Salvador Dalí», una tasca educativa ben poc coneguda i en un context marcat per una dura problemàtica social.
21. **CASAL DE CULTURA DE SANTA COLOMA DE GRAMENET.** L'any 1976 un grup de persones sensibilitzades del barri de Santa Rosa, va organitzar-se per impulsar un moviment de cultura popular compromès en la transformació de la societat des de la base.
22. **EL SERVEI COLÒNIES DE VACANCES** és una entitat amb més de 25 anys d'història, amb vocació envers els infants, l'educació i la cultura. Actualment ofereix serveis de suport i d'infraestructura, fonamentalment cases de colònies.
23. **ESCOLA D'ADULTS CONCÒRDIA.** L'any 1975 sorgiren arreu de Catalunya diferents nuclis d'escoles d'adults lligades a moviments populars i d'ensenyants: un d'ells era el de Sabadell. El curs 1989-90 diverses escoles s'unificaren en el Centre d'Adults Concòrdia.
24. **ÀREA CULTURAL ORIOL.** En el barri del Riu Nord, a Santa Coloma de Gramenet, un grup de persones desplega, des de l'any 1980, una tasca social, cultural i humanista adreçada des dels infants i jovent a la tercera edat.
25. **MOVIMENT DE CENTRES D'ESPLAI CRISTIANS.** Una realitat eclesial que ve caracteritzada pel fet de proposar un projecte educatiu en el temps lliure a través d'una institució educativa com és el **centre d'esplai**.
26. **EL SAFAREIG. GRUP DE DONES FEMINISTES DE Cerdanyola.** És un grup plural, amb dones de diferents orígens i concepcions. El fet d'ésser un grup «de poble» possibilita d'incidir en la realitat del municipi i de participar activament en la creació de serveis i activitats per a les dones.
27. **FORMACIÓ PROFESSIONAL I PRÀCTIQUES A L'EMPRESA A CATALUNYA.** La reactivació econòmica a partir de la primera meitat dels anys vuitanta va fer emergir un nou model de transició al treball, que valora la formació de base i les capacitats de polivalència i d'iniciativa.
28. **ESCOLA D'ACCIÓ ESPECIAL F. GARCÍA LORCA.** L'experiència va començar el curs 1980-81, al barri de Sant Roc, a Badalona. Va sorgir per acollir els nens i nenes —principalment de famílies gitanes— que, a causa de la seva marginació, no havien estat escolaritzats.

- 29. MINYONS ESCOLTES I GUIES SANT JORDI DE CATALUNYA.** Engloba un total de 11.000 nois i noies d'uns 150 agrupaments, pertany a l'Escotisme i Guiatge Catòlic i segueix els principis i el mètode fundat per Lord Baden-Powell, adequat a l'actualitat i adaptat a la realitat social i nacional de Catalunya.
- 30. FUNDACIÓ SANT PERE CLAVER.** Des de la seva creació l'any 1987, la seva tasca assistencial envers les persones desvalgudes s'ha desplegat de forma sorprenent: el Grup **Menjadors d'Infants**, el Centre Obert **Arrels**, el Servei d'Acollida **Els Quatre Vents**.
- 31. COL·LECTIU DE CULTURA POPULAR DE SANT VICENÇ DELS HORTS.** Sorgeix l'any 1982 d'un grup de professionals de l'ensenyament, animadors de grups de joves i gent amb inquietuds envers el món juvenil.
- 32. CAN ENSENYA S.A.L.** És el resultat d'un procés iniciat l'any 1977 a Nou Barris (Barcelona) per una Cooperativa-Taller que treballava amb criteris terapèutics en un col·lectiu de minusvàlids.
- 33. CENTRE ESCLAT—BELLVITGE.** El 1978, del col·legi Enric d'Ossó de Bellvitge sorgeix la iniciativa de crear un Centre d'Esplai. Després, es crea l'Aula Taller, una resposta concreta als nois i noies de 14-16 anys que el sistema educatiu ha deixat al marge.
- 34. CASAL L'AMIC DE CAMPCLAR.** Campclar és un dels barris taragonins amb problemàtiques socials més greus. Des de 1983, un grup de joves inicia una tasca educativa que desemboca, l'any 1988, en la creació del Casal l'Amic.
- 35. PROGRAMA SOCIAL DEL COL·LEGI SANT IGNASI.** Es basa en el voluntariat social i la sensibilització envers la marginació. Des de l'escola es pretén que l'alumnat realitzi un procés de conscientització que porti a un compromís de vida al servei dels altres i en favor de la justícia.
- 36. ADSIS (Associació de Serveis d'Iniciativa Social).** És una entitat que promou i realitza serveis i activitats de caire social. D'entre els seus projectes hi ha els Tallers d'Iniciació Professional, el Centre Obert «Paraula» i Xarvol, xarxa de voluntariat.
- 37. GRANJA-ESCOLA SINAI.** Un projecte per a joves que no poden integrar-se ni a Formació Professional ni al món laboral. «Per a adolescents que l'escola no entén: una escola diferent».
- 38. COL·LECTIU RONDA.** Despatx d'advocats creat l'any 1972. Actualment segueixen en la tasca sobre les bases ideològiques d'unitat, independència, democràcia de base i anticapitalisme, des d'un model autogestionari: així de clar.
- 39. LA SAMBA KUBALLY** és l'Escola Africana d'Adults de Santa Coloma de Farners. Enmig de rebuigs, enfrontaments i mostres de xenofòbia i del buit institucional, rep premis i reconeixements, alguns d'abast internacional. Continua compromesa en la recerca d'un model d'intervenció en matèria de formació de treballadors estrangers extracomunitaris.
- 40. EL CENTRE D'ACOLLIMENT PER A AFRICANS SANT PAU DE MATARÓ** neix l'any 1983 a partir d'una interpel·lació que es fa la comunitat parroquial: què podem fer en favor dels africans que viuen a la zona? La resposta és un conjunt d'activitats i serveis de tot ordre, oferts amb l'ajut d'un voluntariat nombros i compromès amb els «negres del Maresme».

*Subscripcions i comandes:*

Fundació Serveis de Cultura Popular.

Provença, 324, 3<sup>o</sup>

08037 Barcelona. Tel. 458 30 04











**En preparació**

**SETEM •**

**Associació Tapís •**

**L'ATENEU POPULAR SANT ROC**, des de la seva fundació l'any 1987, és un nucli dinamitzador d'aquest barri badaloní. Els seus objectius s'actualitzen de curs en curs a fi de respondre a les necessitats i als reptes; la promoció de la cultura, l'esport i el lleure, la sanitat, l'educació, l'ecologia i el pacifisme, des de la participació activa del veïnat. Moltes persones hi inverteixen voluntàriament temps i capacitats, amb il·lusió i creient en el projecte ●

Aquesta publicació ha estat realitzada amb paper ecològic.

SERVEIS DE CULTURA  
POPULAR  
fundació cultural

